

ZOOM SUR MARTIGNÉ

JANVIER 2025



Sommaire

4

VIVRE À MARTIGNÉ

Le Conseil Municipal des Enfants
L'école Galilée
L'Accueil de Loisirs Sans Hébergement
Le restaurant scolaire
L'accueil périscolaire
Le marché d'Intérêt Local
Le centre communal d'action sociale
L'ADMR

14

ENTREtenir ET DÉVELOPPER

Les finances 2024
L'urbanisme
Journée citoyenne
Le centre de santé
Les travaux
Le cimetière

21

SE DIVERTIR

Le forum des associations
L'ADSB 53470
Sacé Martigné téléthon
Tennis Club
Martigné Running
Basket club
Gymnastique
Country Dance Martigné
Danse Modern' Jazz
L'ASM
Martigné Bad Club
Martigné Handball
L'AS Sacé-Martigné Tennis de table
L'Association de Parents d'Élèves
Le Comité des Fêtes
La Gaule Montgironoise
Récréation
Le Club de l'Amitié
La bibliothèque
Association pour l'accueil des Plaisanciers à Montgiroux

38

MAYENNE COMMUNAUTÉ

France Services
Le service prévention-déchets vous informe
Le Conservatoire à Rayonnement Intercommunal
9^e édition de Croq' les mots, marmot !
La Gare, le nouveau local jeunes
Les haies bocagères
Les éoliennes

42

ÊTRE INFORMÉ

L'ADSL prend sa retraite
Recensement citoyen
Les services de santé
Les services jeunesse
Les services territoriaux
Les tarifs communaux 2024/2025
Les tarifs de location des salles 2025
Les rendez-vous 2025

Mentions légales :
Bulletin municipal de Martigné-sur-Mayenne
Mairie, 5 place de l'église, 53470 Martigné-sur-Mayenne
Directeur de publication : Guillaume CARRÉ, Maire
Rédaction et photos : Commission communication
Conception et réalisation : Marine Lévêque, « L'encre »
Impression : L'Imprimerie Solidaire
Dépôt légal : Janvier 2025



L'édito du Maire



Madame, Monsieur,

L'été 2024 a plongé la France dans l'euphorie avec l'organisation des Jeux Olympiques mais d'un point de vue politique le pays n'a pas retrouvé une stabilité sereine depuis juin dernier. Dans un contexte de justice sociale discutable, l'État demande aux collectivités un effort de 2,2 milliards d'euros pour rembourser une partie du déficit et la confiance des français envers le pouvoir exécutif n'est pas encore au menu de ce début d'année 2025. Malgré un paysage politique agité, chaque commune se doit de construire des projets et d'offrir des services aux administrés en veillant à l'équilibre budgétaire.

De son côté, la municipalité de Martigné reste créative afin de mener des projets à terme tout en gardant une ambition raisonnée. Cette année sera économiquement différente car la période indécise que nous vivons nous contraint à conserver une lucidité constructive. D'ici la fin du mandat, nous concluons les chantiers déjà engagés et nous profiterons des opportunités pour prioriser les futurs projets. Notre engagement et nos actions ont besoin de votre confiance, nous sommes déterminés à poursuivre le développement de la commune de Martigné.

Pour poursuivre les projets de cette mandature 2020-2026, nous avons ouvert des échanges avec la jeune génération martignéenne

suite à la mise en place du Conseil Municipal des Enfants (CME). Les premières réunions ont été très riches, les enfants ont montré leur totale implication dans les différents sujets abordés. Ces 12 jeunes élus ont exposé leurs idées et les propositions retenues pour 2025 seront soumises à arbitrage pour une validation ces prochaines semaines.

Fin 2024, la construction du Centre de Santé à Martigné s'est achevée. Le défi de proposer un service médical de proximité sur la commune a été relevé. Je profite de cet édito pour remercier notre partenaire Mayenne Communauté mais aussi toute l'équipe du Docteur GROFF. L'année 2025 réserve encore une belle surprise puisque le Centre de Santé va accueillir de nouveaux professionnels. Des « Portes Ouvertes » seront proposées lors de l'inauguration des locaux du Centre de Santé le 15 mars 2025.

De nouvelles structures de sport vont répondre à certaines attentes des jeunes martignéens. Un nouveau City Stade est en cours de construction et le terrain de tennis extérieur va être rénové. Le projet le plus marquant sera sans nul doute la réalisation d'un terrain de football synthétique sur l'actuel terrain annexe. Mayenne Communauté s'engage à prendre en charge toute la partie structurelle. Au moment de la rédaction de cet Éditto, Mayenne Communauté n'a pas encore voté cet investissement au Budget 2025. Par anticipation, les aménagements nécessaires sont en cours pour l'accueil d'une telle structure sur notre commune.

Deux sujets interpellent la municipalité en lien avec les enfants âgés de 0 à 10 ans. De jeunes parents inquiets mais aussi des entreprises de Mayenne Communauté nous ont interpellés sur la difficulté à trouver des assistantes maternelles ou des structures de garde.

Des réunions avec des agents de la petite enfance et des élus de Mayenne Communauté ont laissé apparaître un problème qui sera encore plus sérieux d'ici les 5 prochaines années. En effet, trop peu de nouvelles assistantes maternelles s'installent sur le territoire alors qu'un nombre grandissant d'assistantes maternelles ouvrent droit à la retraite. Les premières impactées sont les femmes seules avec des enfants à charge qui se retrouvent obligées d'abandonner leur travail. Deuxièmement, la baisse de la natalité est confirmée par le bilan démographique dans notre département. Par conséquent, une diminution régulière des effectifs est constatée dans les écoles depuis une dizaine d'années. L'école Galilée de Martigné ne fait pas exception. Les chiffres annoncés pour les 3 prochaines années nous mettent en garde sur les répercussions au sein de notre territoire.

L'étude sur l'aménagement du plan d'eau de Martigné se poursuit. Une réunion avec le bureau d'études, le Syndicat de bassin et les élus est prévue en février. Quand une proposition technique émergera de nos différents échanges, le conseil municipal affirmera sa position sur l'avenir du plan d'eau de Martigné.

Le cimetière situé route de Montgiroux va continuer sa transformation. La reprise de plusieurs concessions en état d'abandon et l'agrandissement de l'espace cinéraire sont désormais terminés. En 2025, la municipalité va travailler sur l'aménagement des cheminements à l'intérieur du cimetière et sur la création d'un parking attenant.

Je remercie la commission Communication pour l'élaboration de ce nouveau Zoom 2025 et vous souhaite un agréable moment de lecture.

Guillaume CARRÉ,
Maire de Martigné-sur-Mayenne



LE CONSEIL MUNICIPAL DES ENFANTS

Le conseil municipal a mis en place un conseil municipal des enfants. Son fonctionnement a été présenté dans les classes par les élus. C'est un lieu de réflexion, de discussions, de propositions et d'actions pour les jeunes élus afin de participer à la vie municipale et démocratique. Il réunit des enfants de l'école Galilée du CE1 au CM2 et résidant à Martigné-sur-Mayenne.

29 élèves se sont présentés comme candidats pour 12 sièges à pourvoir. Par la suite, les enfants intéressés ont déposé leur candidature et ont présenté leur projet à leurs camarades en réalisant une affiche. Ces affiches, travaillées avec soin, ont attiré l'attention des enfants et des adultes. Durant un mois, les candidats ont fait leur campagne.

Et des idées,
qu'elles soient pour l'école ou pour la commune,
ils en ont eu à revendre !



Les 10 et 11 octobre 2024, chaque enfant scolarisé du CE1 au CM2 est venu voter avec sa carte d'électeur dans la salle Gaïa de l'école. De vraies élections : bulletins de vote, carte d'électeur, isolement, urne et feuille d'émargement, dépouillement.

C'est une superbe expérience pour les élèves, cela donne du sens aux concepts liés au vote, au rôle des élus et au déroulement très concret d'une élection. Tout cela a permis de montrer l'acte citoyen du vote dans son ensemble.

12 CONSEILLERS ONT ÉTÉ ÉLUS POUR 2 ANS, 6 FILLES ET 6 GARÇONS :



En haut : Françoise BODINIER (adjointe) – Mona GANDAIS – Lya GENEST – Hugo PLANCHAIS – Soën CORNÉE-BORDELET
Mahé MASSON – Gaby HOUDAYER – Eva DUMONT – Guillaume CARRÉ (Maire)
Devant : Célia GUYARD – Lucas LEGROS – Colombe BESNARD – Gaspard CERISIER – Anna HUVÉ

Les réunions de conseil ont lieu 3 à 4 fois par an, le soir après la classe.

Le premier conseil municipal des enfants a eu lieu le mardi 5 novembre. Les enfants ont pu montrer leur intérêt et exprimer leurs nombreuses idées.

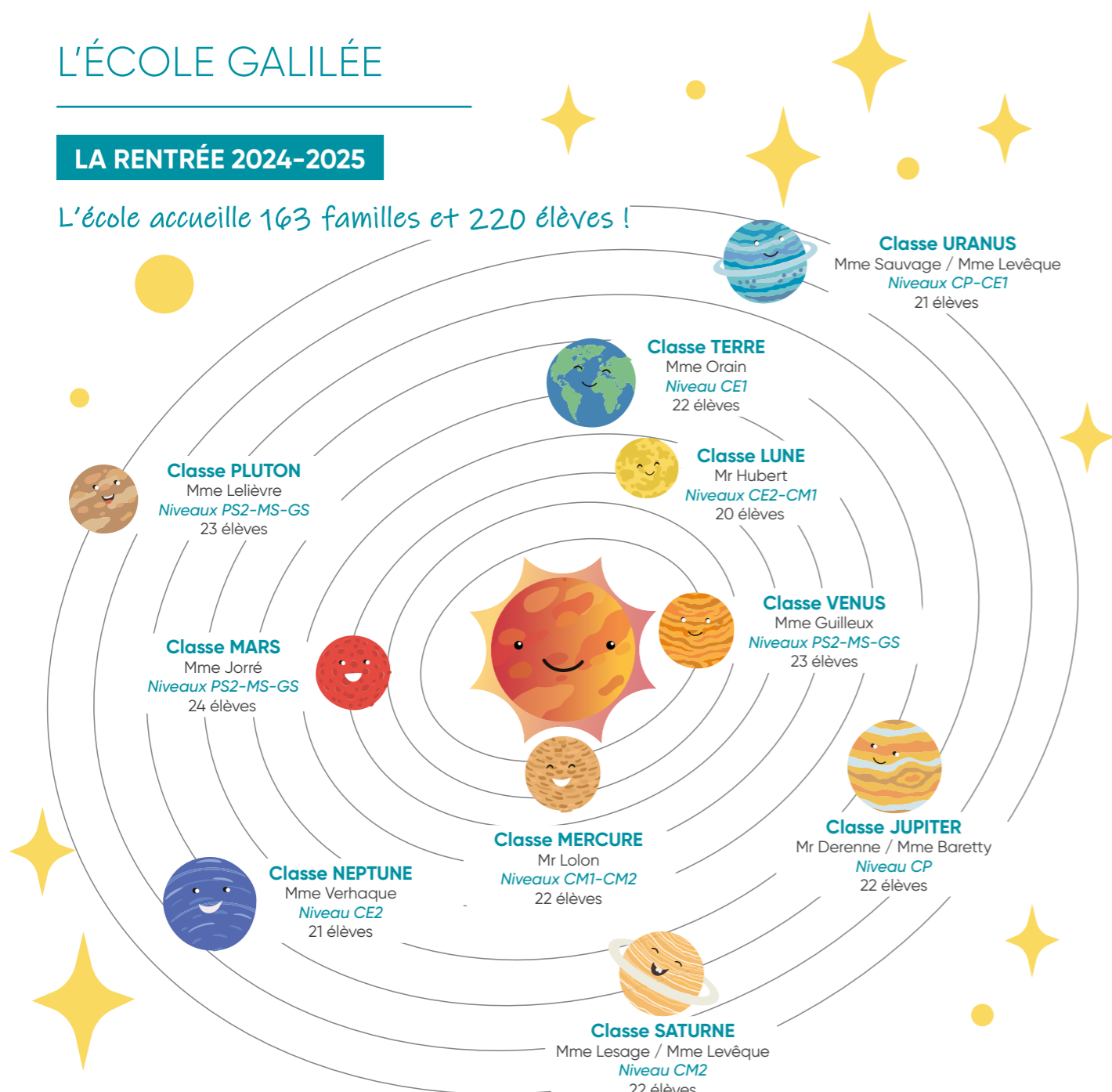


Trois commissions ont également été créées, elles se réunissent 3 à 4 fois au cours de l'année scolaire :

Commissions	ENVIRONNEMENT	VIE LOCALE-CADRE DE VIE-SOLIDARITÉ	SPORTS
Conseillers	Gaspard, Anna, Lucas, Hugo, Soën et Mahé	Colombe, Célia, Eva, Lya, Mona et Gaspard	Gaby, Mahé, Lucas, Célia, Eva, Hugo, Colombe et Soën
Élus référents	Mme BODINIER, MM. BERTIN et BOURGOIN	Mmes BODINIER, RAVE	MM. BERTIN et BOURGOIN

LA RENTRÉE 2024-2025

L'école accueille 163 familles et 220 élèves !



LE PROJET D'ÉCOLE

L'école Galilée a travaillé sur les deux axes du projet d'école élaboré en 2023 :

1^{er} axe : « la formation du citoyen » avec 3 actions :

1. S'initier aux langues étrangères et s'immerger dans les cultures étrangères (intervention comme l'an dernier d'une assistante de langue anglaise).
- 1^{ère} période 2024 :
 - Travail sur l'Espagne, avec l'apprentissage de la langue espagnole, pour finir par une journée espagnole le 17 Octobre 2024.
 - Inscription des classes maternelles au projet départemental « l'attrapeur de langues » (savoir compter en plusieurs langues : Anglais, Chinois, Farsi...).



• Périodes suivantes :

- Travail avec l'assistante de langue anglaise pour finir par une journée dédiée en avril.
2. Apprendre et vivre ensemble : la médiation par ses pairs.
 3. Les valeurs de la République.

PROJETS PÉDAGOGIQUES DE CLASSE

Projets communs à toute l'école

- Échanges de livres et animations avec la bibliothèque de Martigné.
- Échanges de lectures entre les classes.
- Venue d'Ève, assistante de langue anglaise, de novembre à avril 2025.

Projets communs à plusieurs classes

- Cycle piscine pour les classes de CP au CM2.
- Classe nature : un lundi sur deux pour les classes Terre et Uranus, le vendredi pour les classes Mars, Vénus et Pluton.
- Sortie à Lassay-les-Châteaux avec le Pays d'Art et d'Histoire pour les classes Mercure et Lune le 4 octobre 2024.
- Exposition « Fragile » au Zoom à Laval les 15 et 18 octobre 2024 pour les 3 classes de maternelles.

2^{ème} axe : « la résolution de problèmes » avec 3 actions :

1. Consolider et améliorer les résultats dans la résolution de problèmes numériques (formation pédagogique l'an dernier avec le plan mathématiques).
2. Mathématiques et jeux de société.
3. Créer une banque de problèmes commune à toute l'école.

- Projet départemental artistique « Du fil à la toile » pour les classes Mars, Vénus, Pluton, Neptune, Uranus, Terre et Saturne.
- Projet Basket avec l'USEP pour les classes Mars, Vénus, Pluton, Neptune, Uranus, Terre et Jupiter (période 3 et 4).
- Sortie aux Jardins des Renaudies à Colombiers-du-Plessis, au printemps 2025, pour les classes Mars, Vénus, Pluton, Uranus, Terre et Jupiter.
- Classe découverte à Paris pour la classe Saturne et les CM2 de la classe Mercure du 1^{er} au 4 avril 2025.
- Sortie à Ouistreham pour une activité char à voile le 3 avril 2025 pour la classe Lune et les CM1 de la classe Mercure.
- Projet jeu d'échecs en avril 2025 pour les classes Terre et Neptune.
- Exposition à la Chapelle des Calvairiennes le 28 mars 2025 pour les classes Neptune et Uranus.



Projets par classe

- Visite de l'Espace Alain Gerbault à Laval pour la classe Lune le 18 octobre 2024.
- Animation nature pour la classe Neptune le 1^{er} avril 2025 et une demi-journée dans la nature.
- Visite à Saulges et Saint-Pierre-sur-Erve au printemps pour la classe Mercure.

Tous ces projets sont soumis aux financements de la municipalité, de l'APE, des parents que nous remercions vivement.

L'ACCUEIL DE LOISIRS SANS HÉBERGEMENT

ÉTÉ 2024



Mélanie, Salomé, Sylvie, Aubin, Olivia, Eline, Léo, Lucas, Isabelle et Elise. Absente sur la photo : Clothilde

L'ALSH s'est transformé en compagnie aérienne « Lagon Airlines » le temps de 4 semaines pour faire voyager les enfants à travers différentes activités. Les membres de l'équipe d'animation se sont transformés en stewards, hôtesses de l'air et aéroportuaire, commandant de bord, pompier, agent de sécurité...

L'équipe a fait voyager les enfants et leur mascotte, Zébu, un zèbre bien malin, qui a joué plus d'un tour à l'équipe et aux enfants.

Les enfants ont participé à différentes animations, les faisant voyager autour de la planète : grands jeux, jeux sportifs, activités manuelles...



Certains enfants ont participé à des sorties, au refuge de l'Arche et à la piscine La Vague de Mayenne.



Le groupe des grands au Refuge de l'Arche

L'équipe a proposé des mini-camps selon les tranches d'âges. Le choix des activités et du lieu sont faits en fonction des besoins et capacités des enfants. Les mini-séjours, loin du cadre familial, permettent aux enfants de découvrir la vie en collectivité, d'éveiller leur curiosité... Ils apprennent l'autonomie, ce qui augmente leurs compétences et leur donne confiance. Le séjour devient une parenthèse de jeu, de rire et de plaisir.

Les petits ont passé une nuit, en toile de tente, sur le site du centre. Ils ont rendu visite aux animaux du parc Desnoé à Saint-Berthevin.



Les grands ont passé 3 jours à la base de loisirs de La Colmont à Gorrion. Ils ont découvert le Swin Golf et le Laser Run.



Des journées à thème pour les plus grands ont fait partie du programme avec un partenariat avec la Maison de l'Europe de Laval. Les enfants ont voyagé à travers l'Europe en découvrant les coutumes et l'histoire des pays.

Certains enfants ont découvert le modélisme avec Damien. Ils ont fabriqué leur propre avion, en polystyrène, qu'ils ont pu faire voler par la suite.



Pour finir le mois, des enfants ont pu grimper aux arbres lors d'une séance d'accrobranche à Forcé. Ils ont pu améliorer leur équilibre, leur agilité et développer leur confiance en eux.

LE RESTAURANT SCOLAIRE

NOËL AU RESTAURANT SCOLAIRE



Merci aux agents pour leur investissement !



L'ACCUEIL PÉRISCOLAIRE

LE SAPIN DE NOËL



Les enfants ont décoré cette année un sapin naturel avec racines. Le sapin pourra avoir une seconde vie en étant replanté après les fêtes sur un terrain communal.

Et dans plusieurs années, le sapin pourra décorer la place de l'église.

Ce projet sera renouvelé tous les ans.

LE PANNEAU SIGNALANT L'ÉCOLE

La rue Véga, rue de l'école, est traversée par un nombre important de véhicules tous les jours, ainsi la sécurité à la sortie de l'école est mise à rude épreuve. Les enfants ont fabriqué des panneaux en forme de crayon pour attirer l'attention des automobilistes et les informer de la présence d'une école, réduisant ainsi les risques d'accident.



LE MARCHÉ D'INTÉRÊT LOCAL



Le Marché d'Intérêt Local (Le MIL) organisera **le jeudi 5 juin 2025 de 16h à 19h à la Salle du Patronage à Martigné-sur-Mayenne** une animation avec dégustations et table paysanne. Les producteurs proposeront à partir de leurs produits locaux, un repas à consommer sur place ou à emporter.

Animation, dégustations et repas convivial au marché de Martigné-sur-Mayenne le jeudi 5 juin 2025 !

C'est l'occasion de découvrir ou redécouvrir le marché et d'apprécier de façon simple les produits locaux.

C'EST QUOI LE MIL ?

Le MIL, c'est tous les jeudis soirs de 16h à 19h à la salle du patronage ! Les producteurs se sont organisés pour proposer une diversité de produits locaux de qualité (sans pesticides, ni OGM). On y retrouve légumes, pains, pâtes, fromages, œufs, bières, miel, confitures, viande (bœuf et volailles), compotes, petits fruits, burek et même des savons. Tous les produits sont locaux (dans un rayon maximum de 20 km autour de Martigné). Chaque semaine, une soixantaine de familles fréquente le marché.

Retrouvez toutes les nouvelles du marché de Martigné-sur-Mayenne sur les réseaux :

« MIL Martigné-sur-Mayenne »  



LE CENTRE COMMUNAL D'ACTION SOCIALE

Le CCAS intervient dans les domaines suivants :

- Examen des demandes d'admission à l'aide sociale : avis uniquement consultatif.
- Attribution de bons d'aide d'alimentation et de chauffage aux personnes âgées et familles en difficulté et secours exceptionnels : 1 700 € en 2023.
- Soutien financier à l'ADMR, au portage des repas et liens avec l'ADMR et la résidence médicalisée : suivi et gestion du portage des repas aux personnes âgées pour un montant de 9 608 € en 2023.
- Subventions accordées à différentes associations : 1 680 € en 2023.
- Organisation du repas annuel pour les personnes de 70 ans et plus : 4 478 € en 2023.
- Lien avec l'assistance sociale.
- Force de proposition pour l'attribution des logements sociaux disponibles quand cela est possible.

Le repas annuel des aînés a eu lieu le dimanche 24 novembre 2024 et 129 personnes ont répondu à l'invitation de la municipalité. Le repas préparé par Mireille et Didier MAREAU (8 à HUIT) et Emmanuelle et Davy ETILLEUX (L'Univers du pain) ainsi que l'animation musicale proposée par Samuelle et Christophe ont été très appréciés par les convives.



Félicitations aux doyens présents :
Mme Lucienne BRUNET (94 ans) et Mr Gaston BELLANGER (91 ans 1/2).

LE PORTAGE DES REPAS

Ce service est assuré en partenariat entre le CCAS (par l'intermédiaire du secrétariat de la mairie) qui gère les demandes, l'ADMR qui effectue le portage et établit la facturation et la Résidence médicalisée qui prépare et conditionne les repas (livraison en liaison chaude avec caloporteurs).

La municipalité est très attachée à ce service qui fonctionne uniquement le midi du lundi au samedi inclus (sauf jours fériés)

et qui contribue au maintien à domicile des personnes âgées.

Afin de favoriser et de soutenir ce service, le CCAS a versé une participation financière de 8 789 € en 2024 (1,85 € par repas).

Pour mémoire, 3 886 repas ont été distribués en 2023 auprès de 15 bénéficiaires en moyenne sur l'année.

Pour 2024, les repas distribués devraient se situer aux environs de 5 000 pour une moyenne

de 19 bénéficiaires, soit une augmentation de 29%.

Cette hausse importante démontre parfaitement l'intérêt porté par la population à ce service qui ne pourrait avoir lieu sans l'implication de la municipalité, mais aussi l'organisation mise en place par le service restauration de l'EHPAD et la mise à disposition du personnel de l'ADMR pour assurer la distribution des repas.

Remerciements à l'ensemble des acteurs !

L'ADMR

L'ADMR du Pays de Mayenne à Martigné-sur-Mayenne : proximité, dimension humaine, expérience, qualité de service, offre globale.



L'ADMR : TOUJOURS UNE SOLUTION À VOS BESOINS



HORAIRES D'OUVERTURE AU PUBLIC :

LUNDI

9h-12h
13h30 - 17h

MARDI

9h-12h

MERCREDI

9h-12h
13h30 - 15h30

JEUDI

9h-12h
13h30 - 17h

VENDREDI

9h-12h
13h30 - 16h

L'ADMR du Pays de Mayenne vous propose différents services :

ENFANCE ET PARENTALITÉ

Garde à domicile, accompagnement, aide aux devoirs...

SERVICE ET SOINS AUX SÉNIORS

Aide à la personne, à l'entretien du logement, ménage, repassage, accompagnement aux courses, accompagnement social, portage de repas, téléassistance...

ACCOMPAGNEMENT AU HANDICAP ET BALUCHONNAGE

Permet aux aidants de prendre du temps en dehors du domicile.

JARDINAGE ET PETITS TRAVAUX

Assurés par l'ADMR du Pays d'Aron sur notre secteur.

CONTACT & INFORMATION

02 43 08 07 24 • paysdemayenne@admr53.fr • 38 bis Bd du Général Leclerc - 53100 MAYENNE

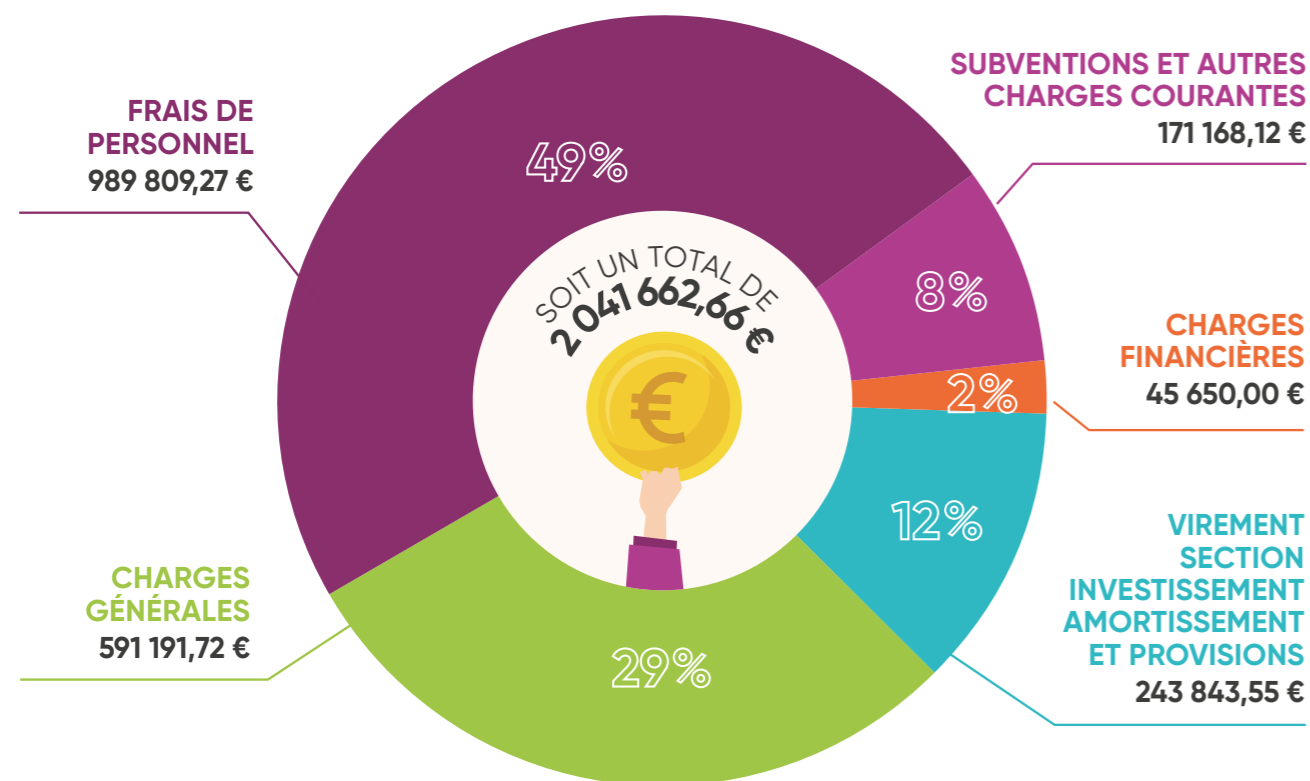


LES FINANCES 2024

SECTION DE FONCTIONNEMENT

La section de fonctionnement regroupe toutes les dépenses nécessaires au fonctionnement des services de la collectivité, c'est-à-dire les dépenses qui reviennent régulièrement chaque année.

Les dépenses



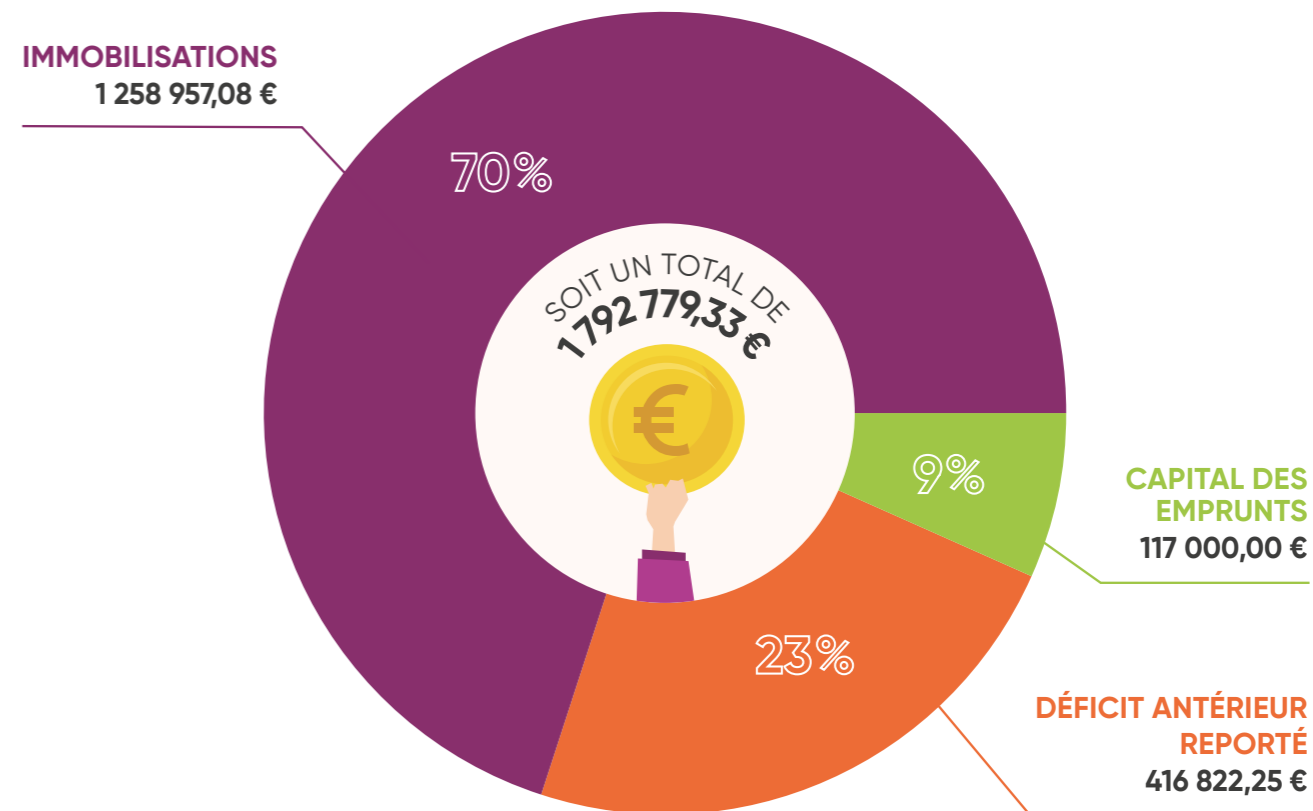
Les recettes



SECTION D'INVESTISSEMENT

Les dépenses d'investissement comprennent essentiellement des opérations qui se traduisent par une modification de la consistance ou de la valeur du patrimoine de la commune: achats de matériels durables, construction ou aménagement de bâtiments, travaux d'infrastructure, etc.

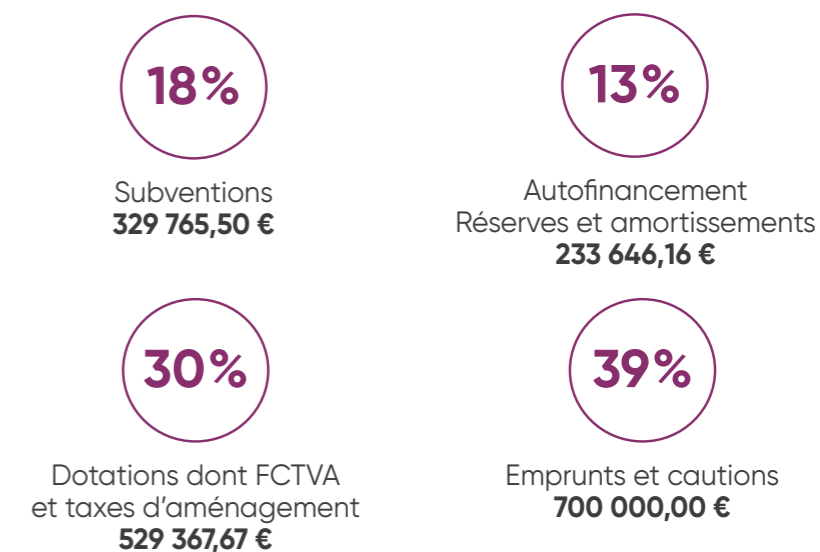
Les dépenses



Immobilisations :

- École Galilée
- Salle de loisirs et des sports
- Autres bâtiments communaux
- Lotissement « les Pléiades »
- Centre de santé
- Voirie
- Éclairage public
- Cimetière
- Réserves foncières
- Aménagement structures sportives
- Achats mobilier et matériel

Les recettes



L'URBANISME

Depuis le 1^{er} janvier 2022, vous pouvez déposer vos dossiers en ligne sur le Guichet Numérique des Autorisations d'Urbanisme (GNAU). Grâce à cette plateforme, vous n'avez donc plus besoin de vous déplacer et vous pouvez suivre l'instruction de votre demande en temps réel.

<https://gnau36.operis.fr/mayennecommunaute/gnau/#/>

Les dossiers d'urbanisme ainsi que les pièces complémentaires peuvent être aussi déposés en mairie.

PERMIS DE CONSTRUIRE, DÉCLARATIONS PRÉALABLES & CERTIFICATS D'URBANISME

PERMIS DE CONSTRUIRE						CERTIFICATS D'URBANISME
Année	Pavillons neufs	Agrandissements, réhabilitations, extensions, aménagements, pose de panneaux solaires	Bâtiments agricoles	Bâtiments industriels	Total	
2024	4	10	1	2	17	47

DÉCLARATIONS PRÉALABLES				
Année	Garages, préaux, abris de jardin	Extensions maisons, vérandas, piscines, clôtures, ravalements, aménagements, combles, division foncière	Panneaux solaires	Total
2024	11	17	10	38

JOURNÉE CITOYENNE

L'engagement citoyen est une valeur forte portée par toute l'équipe municipale, il prend tout son sens lorsqu'il est partagé avec ses habitants.

La journée citoyenne est devenue un événement de la vie locale. Elle a vocation à impliquer chacun pour faire de la commune de Martigné-sur-Mayenne un endroit agréable, où il fait bon vivre et où chacun peut être utile à l'autre.

Les chantiers réalisés le 19 octobre 2024 : désherbage du cimetière, réfection des bancs publics, paillage de parterres et remise en état du chemin à proximité du bassin d'orage, direction Cropoir.

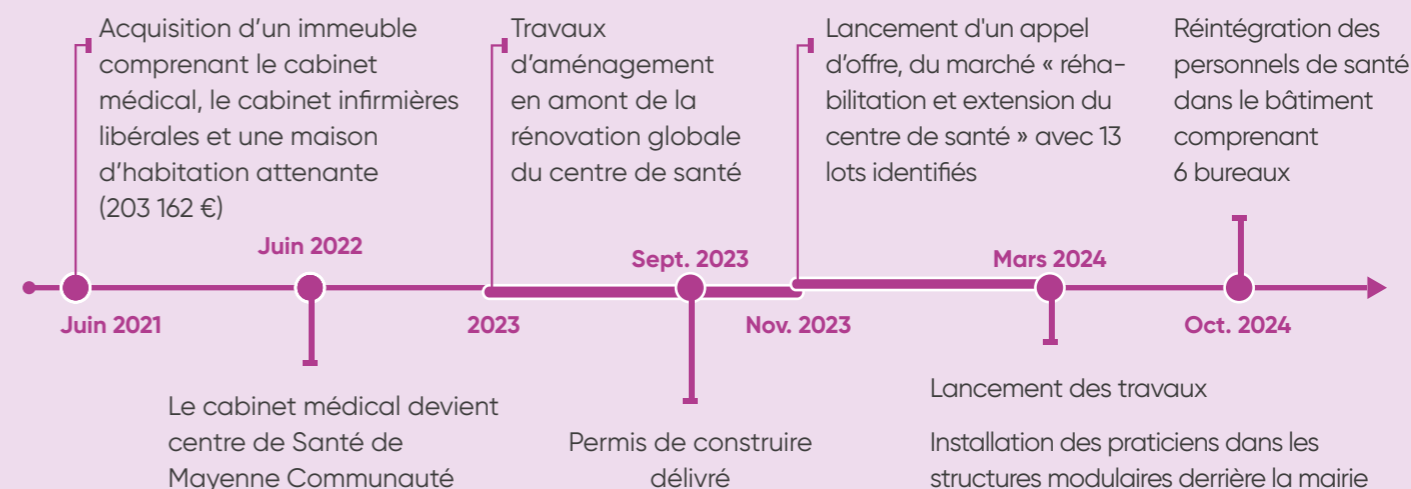
Après la réalisation de nos chantiers, la journée s'est terminée par un pique-nique le midi pour partager un moment convivial !

« N'hésitez plus, rejoignez-nous lors des deux journées programmées en 2025 »



Informations & Inscriptions en mairie.

LE CENTRE DE SANTÉ



DÉTAIL DES TRAVAUX PAR CORPS DE MÉTIER

Études et contrôle	AM ARCHITECTURE, JARDIN DECRESSAC, AMO BENLARECH, APAVE et GINGER CEBTP	32 604 € TTC
Terrassement démolition, couverture charpente	EUROVIA, DURET-SABIN, MAIGNAN MACONNERIE et AG RENOV	63 600 € TTC
Aménagements intérieurs	NOVALU, JARRY, LGP, FRETIGNE et EGLM	188 102 € TTC
Aménagements extérieurs	EUROVIA, R3G et AU CŒUR DES JARDINS	112 592 € TTC
Travaux d'éclairage	TEM 53	23 041 € TTC
Total		419 939 € TTC

Mayenne Communauté

- Versement d'une subvention de 50 000 €
- Versement d'une subvention de 20 000 €
- Prise en charge de la location des modulaires
- Versement d'un loyer avec les charges

Région des Pays de la Loire

- Subvention de 43 510 € dans le cadre du plan de relance régional

Cabinet des infirmières

- Versement d'un loyer avec les charges



Retrouvez les actualités de la commune sur www.martigne.com

LES TRAVAUX

COMPLEXE SPORTIF

Le terrain multisports a été aménagé au cours de l'été 2016 en privilégiant son installation sur l'ancien terrain de basket disposant d'une plateforme existante en enrobés.

Compte tenu des pratiques, une réflexion a été menée pour couvrir le terrain avec un filet. Cette solution n'a pu aboutir puisque la structure existante ne permet pas l'ajout de poids supplémentaire.

La municipalité s'est alors penchée sur une réflexion globale du site et a décidé

d'installer un terrain multisports devant la salle de musique sans empiéter sur le parking.

Création de la plateforme ; BMTP : 36 600 € TTC, plateforme sur laquelle un nouveau

terrain de 20 X 10 clos et couvert d'un filet sera installé.

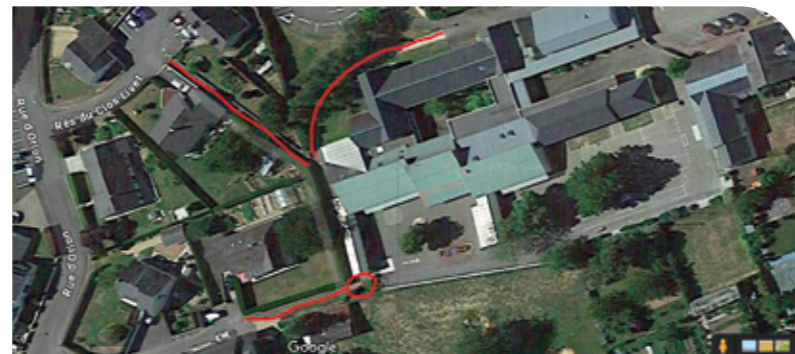
L'équipement actuel sera démonté et réutilisé sur d'autres sites de la commune qui restent à définir.



TRAVAUX DE VOIRIE

Remise en état de chemins piétons :

- entre la résidence des Gandonnières et la rue Spica ; BMTP : 11 128 € TTC
- entre l'école et les pavillons locatifs communaux du Clos Livet ; BMTP : 16 017 € TTC



Travaux d'aménagement de la zone pavée devant les commerces, place de l'église, afin de faciliter l'accessibilité. STPO : 22 465 € TTC

Busage du fossé de la Guyardière

Les intempéries, les fortes pluies et le dénivelé important du lotissement de la Guyardière engendraient des remises en état récurrentes du fossé situé à l'arrière du lotissement. Pour y remédier, il a été nécessaire de réaliser un busage complet. Ce nouvel aménagement capte toutes les eaux de pluie de la partie haute de la commune, avec un passage par le bassin d'orage pour prévenir une éventuelle pollution. STPO : 69 847 € TTC

Les travaux d'élagage se sont terminés à l'automne par l'entreprise FORET : 10 010 €. Les travaux entrepris par la STAM sont toujours en cours.

Compte tenu des conditions climatiques, les travaux de point à temps sont reportés sur 2025.

PLAN D'EAU

Suite à la réunion publique du 6 février 2024, le cabinet SEREMA a présenté à nouveau aux élus les différents scénarios sur le devenir du plan d'eau. Afin de poursuivre l'étude, le cabinet attendait une décision des élus sur le type d'aménagement. Lors de la réunion de conseil municipal du 25 octobre, les élus ont opté pour un choix d'intention, au vu des montants financiers annoncés, en privilégiant la suppression du plan d'eau et la restauration du lit du ruisseau. Le cabinet SEREMA va donc poursuivre ses études en vue d'une proposition technique et financière sur laquelle le conseil municipal devra se positionner définitivement avec un objectif d'un faible reste à charge pour la commune.

SAPINS LE LONG DE LA RD 962

Pour poursuivre la réflexion sur le devenir des sapins, le bornage a été effectué et l'association des Maires de France a été consultée notamment sur l'aspect sécuritaire et juridique. Un courrier a été transmis aux riverains et des décisions seront prises.

BÂTIMENTS

- Gendarmerie - Radiateurs, chauffe-eau ECOTHERMIE 53 : 3 055 € TTC
- Mairie - Éclairage et installation matériel pour visio conférence Entreprise EGLM et TOMA CONNECT : 3 966 € TTC
- Locatif du logement communal situé 26 rue du Clos Livet, Travaux de mise en accessibilité et embellissement : BESCHER HABITAT et BOUZIANNE DOITTEE : 17 878 € TTC
- Auto laveuse école A PRO HYGIENE : 3 306 € TTC
- Lave-vaisselle salle de loisirs EMB : 7 723 € TTC



PROJETS 2025

- Finalisation de l'aménagement du terrain multisports.
- Remise en état du terrain de tennis extérieur.
- Poursuite de l'étude sur l'extension des filières boues et remplacement de l'automate et de deux surpresseurs à la station d'épuration.
- Travaux 2^{ème} phase de l'impasse Antarès.

CIMETIÈRE

Suite aux recherches effectuées par Christine RAVÉ sur les propriétaires des concessions du cimetière, une procédure administrative de reprise des concessions en état d'abandon a été lancée au deuxième semestre 2023.

Cette procédure a pris fin le 8 octobre 2024 à l'issue du délai légal d'information

et 54 concessions ont été reprises. 64 exhumations ont été réalisées et les ossements ont été déposés dans l'ossuaire du cimetière. L'opération a été réalisée au mois de novembre par l'entreprise Atelier Mayennais de Marbrerie pour un coût de 27 450,00 € TTC.

La reprise de ces concessions va permettre à la municipalité

de réfléchir à une nouvelle organisation du cimetière visant à la création de nouveaux cheminements pour faciliter, notamment, l'accès du cimetière aux professionnels de la marbrerie funéraire.

La procédure a également permis la régularisation de 25 concessions qui étaient expirées.

45 CONCESSIONS EXPIRÉES RESTENT ENCORE À RÉGULARISER

Nous invitons les familles concernées à se manifester auprès de la mairie car, à défaut, ces concessions pourraient faire l'objet de la prochaine procédure de reprise.

Le choix de la crémation en France est toujours en expansion :

Selon une enquête récente réalisée par l'IPSOS, on serait passé de 1% au début des années 1980 à 46 % en 2024.

Face à cette situation et à une demande de plus en plus importante, l'espace cinéraire du cimetière a été agrandi et de nouveaux columbariums ont été achetés auprès de l'entreprise GRANIMOND :

- 20 cavurnes en février 2024 pour 8 186,40 € TTC.
- 1 columbarium GALIBIER et 1 columbarium ANTHARES en octobre 2024 pour 18 229,26 € TTC.



Pour rappel, depuis le 1^{er} juillet 2022, les **produits phytosanitaires sont interdits pour l'entretien du cimetière** : dans ces conditions, les agents techniques continuent d'intervenir régulièrement dans le cimetière mais la population doit faire preuve de clémence tout au long de l'année si

les mauvaises herbes sont plus nombreuses.

Par ailleurs, deux campagnes de nettoyage plus poussées sont entreprises chaque année à l'occasion des journées citoyennes mais il est aussi de la responsabilité de chacun d'entre nous de nettoyer les abords des tombes familiales.

LE FORUM DES ASSOCIATIONS



Se divertir

Le traditionnel forum des associations a eu lieu le samedi 7 septembre 2024. Cette 12^{ème} édition a permis aux associations de présenter la nature de leurs activités et d'inscrire de nouveaux membres et bénévoles.



MARTIGNÉ SUR-MAYENNE
Du 11 fait bon vivre

Samedi
13 SEPTEMBRE
9H - 13H

FORUM
DES ASSO
CIATIONS

Édition 2025

Merci à tous les bénévoles des associations qui font de Martigné-sur-Mayenne une commune dynamique et attractive !

EN 2024, L'ADSB A COMMUNIQUÉ SUR LE DON DE SANG BÉNÉVOLE

PARTAGEZ VOTRE POUVOIR, DONNEZ VOTRE SANG !



Dans les écoles primaires de Sacé, Martigné-sur-Mayenne et Commer, auprès des élèves de CM1 et CM2. Les élèves de l'école de Martigné-sur-Mayenne et leurs professeurs ont pu rencontrer médecin et infirmiers de l'EFS avant une collecte.



Lors de la marche et du repas organisés à Châlons-du-Maine.



Lors du passage des motards pour promouvoir les dons de sang, de moelle ou d'organes.



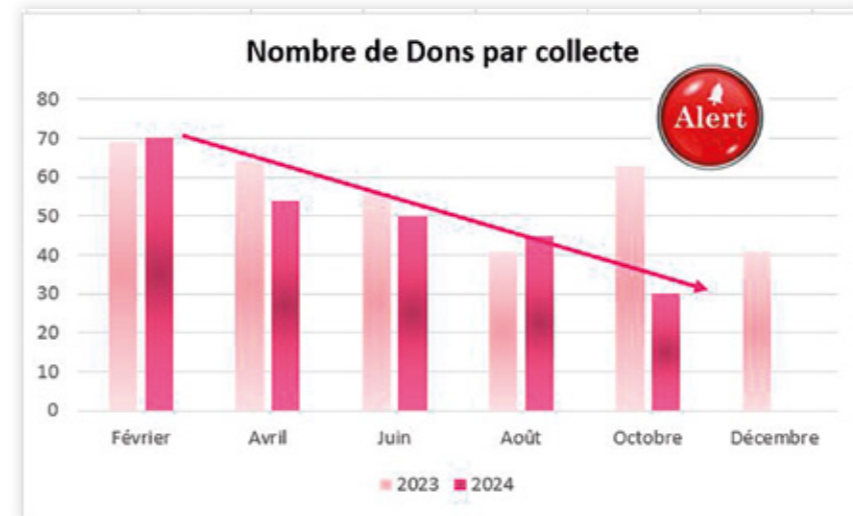
Lors du forum des associations de Martigné-sur-Mayenne.



Lors des Olympiades à Martigné-sur-Mayenne.

EN 2024, L'ADSB A ACCOMPAGNÉ LES DONNEURS LORS DES 6 COLLECTES, MALHEUREUSEMENT...

URGENCE DONS EN CHUTE LIBRE !



Et pourtant, les besoins sont toujours là, chaque jour, tout près de nous :



HÉMORRAGIE

J'ai chuté à vélo assez lourdement, après différents examens, rien de cassé mais une perte de sang importante.

Mon hémoglobine baissait de jour en jour. J'ai reçu 5 poches de sang qui ont permis de me sauver la vie. Alors merci à tous les donneurs car grâce à eux je peux voir Rosa, ma fille grandir.

Depuis l'âge de mes 18 ans je donnais mon sang, mes plaquettes et mon plasma. Maintenant que j'en ai reçu je ne peux plus le faire, mais j'encourage les autres à donner.

Benjamin, 33 ans

Sources des photos et articles : <https://secoursinfo.fr> <https://dondesang.efs.sante.fr>



CANCER

J'ai été diagnostiqué d'un cancer et après plusieurs mois de chimiothérapie, j'ai été admis dans le service de chirurgie pour procéder à l'ablation de la tumeur. Après quelques complications, j'ai dû être transfusé.

J'ai ensuite passé 3 semaines dans un centre de rééducation où j'ai pu rencontrer des personnes formidables dont plusieurs aussi ont été transfusées.

Je serai éternellement reconnaissant envers toutes les personnes travaillant dans le médical, mais aussi envers tous nos donneurs. Car sans eux, rien de tout cela ne serait possible.

Ghislain, 23 ans

ALORS, EN 2025 :

Notez les dates, VENEZ, REVENEZ en 2025 : C'EST VITAL !

- Vendredi 14 Février
- Mardi 15 Avril
- Mardi 10 Juin
- Vendredi 8 Août
- Vendredi 10 Octobre
- Vendredi 5 Décembre

Salle des Loisirs de Martigné
De 15h30 à 19h00

Possibilité de prendre RDV sur le site de l'EFS :

<https://dondesang.efs.sante.fr/trouver-une-collecte>

Et n'oubliez pas la marche annuelle et son repas :

**LE DIMANCHE
18 MAI 2025
À SACÉ**

CONTACT & INFORMATION
M. Bernard ROUSSEAU
06 27 13 79 48
adsb53470@gmail.com
f adsb53470

SACÉ MARTIGNÉ TÉLÉTHON

UNE ANNÉE RECORD POUR L'ASSOCIATION ET SES BÉNÉVOLES !

« Grâce à nos 3 événements organisés sur l'édition 2024 : Challenge KARTING endurance 2h à BEAUSOLEIL, la soirée Moules-Frites, puis notre formidable week-end TÉLÉTHON (malgré la météo capricieuse), c'est avec une immense fierté que nous sommes allés remettre notre chèque auprès de la coordination départementale le 16 Décembre 2024. »

VOUS AVEZ ÉTÉ NOMBREUX À NOUS SOUTENIR :



Lors du challenge Karting : 102 pilotes avec des Martignéens sur le Podium (3^{ème} place, bravo à la Famille HERRIER).



La soirée moules frites : 400 repas servis dans une belle ambiance avec notre DJ KEV'EVENT.



Le week-end TÉLÉTHON, la cantoche puis 167 enfants à la soirée pyjama, 50 quads avec 110 repas pour se réchauffer...

« Ce fut une année intense pour le bureau mais grâce à nos bénévoles, leur bonne humeur, leur aide précieuse, leur sourire, puis tous les participants à ces différentes manifestations ; ce n'est pas 8, ni 9, mais **10 100 €** que nous avons remis à l'AFM... Une grande première pour l'association TÉLÉTHON.

Aidez-nous à faire connaître notre belle association via **f** ou **@**, le bouche à oreille, grâce à votre participation, vos dons, la recherche avance. On compte sur vous ! »

Merci à tous, au nom du bureau. Merci à nos municipalités de Martigné-sur-Mayenne et Sacé pour leur soutien.



Mylène GASTE (secrétaire), Anthony GASTE (Président), Elodie MOUEZY (Trésorière), Aurélien HELBERT & Matthieu CHEMINEAU (Membres)

« L'année prochaine, on remet ça avec le DÉFI DE LA MAYENNE « LA PLUS GROSSE SOIRÉE PYJAMA », tous ensemble on va y arriver :)

Parlez-en autour de vous ! »

DATES À RETENIR

• Challenge KARTING

2^{ème} édition
(on remet ça, date en cours de validation)

• Soirée Moules-Frites

Samedi 11 Octobre
à 19 h
à MARTIGNÉ

• Week-End Téléthon

Vendredi 5 Décembre
à partir de 19h15
& Samedi 6 Décembre
à MARTIGNÉ

CONTACT & INFORMATION
sacemartignetelethon@gmail.com

TENNIS CLUB

Le club de Tennis compte 23 licenciés dont 10 jeunes. Les entraînements sont encadrés par Julien LEFEUVRE (président) et Cédric GOURNAY (trésorier)

CHAMPIONNATS & ANIMATIONS

Cette saison, le club compte 3 équipes seniors dont 1 équipe senior +35 ans (rencontres au Stade Lavallois) et 1 équipe masculine jeune 15/18 ans.



Les licenciés ont la possibilité de faire des compétitions via des tournois TMC organisés dans les clubs de la MAYENNE, en installant l'application TEN'UP.

CONTACT & INFORMATION

Julien LEFEUVRE • 06 84 22 04 72 • tennisclubmartigne53@gmail.com

MARTIGNÉ RUNNING



Vous cherchez une ambiance conviviale et sportive à Martigné-sur-Mayenne ? Ne cherchez plus, Martigné Running est fait pour vous !

Envie de courir à Martigné-sur-Mayenne ? Rejoignez Martigné Running !

L'association rassemble des passionnés de course à pied, débutants comme confirmés, autour d'un même objectif : partager le plaisir de courir ensemble.

AU PROGRAMME CHAQUE SEMAINE :

- Dimanche 10h : sortie collective ouverte à tous niveaux depuis le parking de la salle de sport.
- Mercredi soir : footing collectif à allure modérée pour une reprise en douceur ou un moment convivial.

Mais ce n'est pas tout !

MARTIGNÉ RUNNING, C'EST AUSSI :

- Un défi annuel : participer à un marathon à l'étranger ou une course inoubliable rassemblant des adhérents !
- Des événements festifs : soupe d'automne, Saint Patrick, chandeleur... La course et la bonne humeur sont célébrées tout au long de l'année !
- Des courses originales : laser run, triathlon, trail... Varier les plaisirs et découvrir de nouvelles façons de courir !

LES CRÉNEAUX D'ENTRAÎNEMENT

Cours enfants :

- **Lundi**
17h30 - 19h00
(Julien LEFEUVRE)
- **Mercredi**
19h00 - 20h30
(Cédric GOURNAY)
- **Samedi (2 cours)**
09h15 - 11h15
(Cédric GOURNAY)

Entraînement libre adultes :

- **Lundi**
19h00 à 20h30
- **Jeudi**
à partir de 20h30



« Plus qu'une association, une bande de copains !

Chez Martigné Running, l'ambiance est conviviale et l'entraide est de mise. Que vous soyez un coureur aguerri ou que vous souhaitiez débiter la course à pied, vous trouverez votre place parmi les coureurs.

Alors n'hésitez plus, rejoignez Martigné Running et partageons ensemble notre passion de la course à pied ! »

CONTACT & INFORMATION
@martignerrunning
www.martignerrunning.fr

BASKET CLUB

Le Basket Club de Martigné compte 110 licenciés répartis dans 18 équipes allant du baby-basket aux loisirs.

Le club propose 10 créneaux d'entraînements hebdomadaires à la salle des sports de Martigné-sur-Mayenne. Un échange et une mise en commun des encadrants et des structures avec le club de Mayenne permettent de proposer des entraînements supplémentaires à chaque catégorie en vue d'atteindre un meilleur niveau de compétition pour chacun des jeunes.

De nouvelles pratiques, comme le 3x3 (qui a fait des adeptes lors des JO de Paris) commencent à se développer en Mayenne. En mars dernier, le BCM a accueilli l'une des 4 journées de championnat 3x3 avec un bel engouement de la part de toutes et tous.

Vous pouvez, sans être licencié pour la saison régulière, créer votre équipe et participer à ce mini championnat.



CONTACT & INFORMATION
www.bcmartigne.kalisport.com
 Facebook: [Basket.Club.Martigne](https://www.facebook.com/Basket.Club.Martigne)
martigne@basketmayenne.com



Les manifestations proposées par le BCM en 2025 :

- vendredi 28 mars : concours de belote
- samedi 14 juin : tournoi famille
- vendredi 20 juin : assemblée générale
- samedi 21 juin : concours de pétanque
- dimanche 7 septembre : vide-grenier

GYMNASTIQUE

Le jeudi matin à 10h, Pauline assure un cours plein de vitalité pour l'association Acti gym avec ses 38 adhérents retraités.

forme d'ateliers très diversifiés. Marion adapte la plupart des exercices selon le niveau de chacune. « Nous vous attendons

nombreuses et pourquoi pas nombreux pour cette reprise avec une adhésion adaptée à cette plus courte période. »

Exceptionnellement cette année, les cours de gym du jeudi soir à 19h30 ont repris en janvier avec Marion : renforcement musculaire et cardio souvent sous



CONTACT & INFORMATION
 Cours du jeudi soir : Alexandra BLIN • alexandrabinpro@gmail.com
 Cours du jeudi matin : Danielle HERRIER • marcel.dany.h@orange.fr

COUNTRY DANCE MARTIGNÉ



LES COURS

L'association Country Dance Martigné est heureuse de vous présenter son nouveau logo et vous propose de venir découvrir la danse en ligne gratuitement sur un ou plusieurs cours.



CONTACT & INFORMATION
cdmmartigne53@gmail.com • 06 89 26 03 57

- Débutants le mardi de 19H00 – 20H00
- Novices le lundi de 19H00 – 20H00
- Intermédiaires le lundi 20H15 – 21H30

DANSE MODERN' JAZZ

Le gala de la saison 2023/2024 intitulé "XY" a rassemblé 700 personnes sur deux jours.

C'est un succès, pour l'association, qui a suscité de nombreuses demandes d'inscriptions et ré-inscriptions. Les groupes étant déjà complets, une liste d'at-

tente a été créée. Pour rappel, les enfants sont accueillis dès l'âge de 4 ans révolus en date du 31 août.

Pour la saison 2024/2025, les cours ont légèrement été réorganisés : les cours du lundi soir se déroulent désormais le mardi

soir, et le cours "découverte" a été changé en "débutant 1".

Cette année, l'assemblée générale de l'association a eu lieu le 31 août 2024. À la suite de celle-ci, le bureau a été réélu, toujours constitué de 18 membres avec pour présidente Mireille MAREAU.



LES COURS

Le mardi :

- Eveil 1 : 17h30-18h15
- Eveil 2 : 18h15-19h
- Adultes : 19h30-21h



Le mercredi :

- Initiation : 13h30-14h30
- Débutant 1 : 14h30-15h30
- Débutant 2 : 15h30-16h30

- Inter 1 : 16h30-17h45
- Inter 2 : 18h15-19h30
- Avancé : 19h30-21h

CONTACT & INFORMATION
modernjazz.martigne@gmail.com • 06 03 62 03 62 (par sms)

À vos agendas !
 Le gala aura lieu sur 2 jours, les 14 et 15 juin 2025



LA SAISON 2024/2025 A REDÉMARRÉ AVEC DES NOUVEAUTÉS

Tout d'abord, le club tient à remercier son partenaire premium la Fromagerie Vaubernier pour la fourniture des maillots pour toute l'école de foot.

L'ASM est fier de compter parmi les membres de son bureau le nouveau président du district de la MAYENNE : Pascal PERRET alias « PP7 » en vétéran. « Le club lui adresse toutes ses félicitations et l'accompagne dans sa mission de soutien au football amateur ».

Au printemps, un stage a été organisé pour l'école de foot : départ à vélo pour une matinée piscine à La Vague, repas convivial et sport l'après-midi.



Petits et grands ont apprécié ces moments.



Le bureau de l'ASM a organisé sa journée citoyenne au sein du club pour débroussailler l'espace à l'arrière du terrain annexe et rénover la buvette. Avec les matériaux fournis par la municipalité, l'ASM a isolé le plafond, repeint les murs et le sol, poncé la tablette du bar et réaménagé l'espace.

Un nouveau look pour une nouvelle saison !

Jonathan GUILÉMIN et Laurent MASSOT ont participé aux formations d'arbitrage et ont obtenu leur diplôme. Le club recherche toujours un 3^{ème} arbitre : l'arbitrage peut avoir lieu le samedi après-midi, le dimanche après-midi ou la semaine en futsal.

L'école de foot recrute toujours de nouveaux joueurs et joueuses. L'équipe vétérans recherche des joueurs. Venez-les rejoindre !

Le club accueille 73 enfants au sein de son école de foot (U7 à U13), 1 équipe U18, 3 équipes seniors et une équipe vétérans.

CONTACT & INFORMATION

Denis PAILLARD : 06 07 75 59 93

Laurent MASSOT : 06 19 02 43 01 • massotlaurent@orange.fr

MARTIGNÉ BAD CLUB

L'association « Martigné bad club » compte cette année 41 licenciés de tout âge (16 à 65 ans), soit 18 femmes et 23 hommes. L'effectif s'est étoffé de 9 licenciés, avec l'arrivée de jeunes joueurs de 16 à 22 ans de Martigné-sur-Mayenne.



Les entraînements ont lieu le lundi et le mercredi de 20h30 à 23h toute l'année, sans interruption pendant les vacances scolaires. La compétition

CONTACT & INFORMATION

Christian JOHAN • 06 67 68 08 24

MARTIGNÉ HANDBALL

MARTIGNÉ HANDBALL : LE CLUB OÙ LES BALLONS VOLENT... ET LES RIRES AUSSI!

« Chaque mercredi, à partir de 20h30, les portes de Moulay s'ouvrent pour accueillir les membres de Martigné Handball qui viennent pour une bonne dose de sport... et de bonne humeur. Oui, c'est un entraînement, mais non, ce n'est pas une compétition ! L'idée, c'est de progresser à ton rythme, de t'amuser, et surtout de ne pas avoir à courir comme un fou pour faire plaisir à ton coach.

On travaille, certes, mais toujours dans la bonne humeur. Le but ? Apprendre à maîtriser son tir, sa passe, son jeu de jambes... et ne pas confondre un ballon de handball avec un ballon de rugby (ça peut arriver, c'est normal, c'est le sport loisir après tout).

Tous les quinze jours, on se retrouve pour un match amical, sans pression et avec l'idée de s'amuser. Oui, on est là pour jouer, mais surtout pour passer un bon moment ensemble, que ce soit en gagnant, en perdant ou en organisant un « après-match » digne de ce nom (les calories brûlées pendant le match ne comptent pas, non ?).



a lieu le vendredi soir. Trois équipes mixtes sont engagées en divisions 2, 3, et 4 ce qui permet de jouer à son niveau et d'intégrer les licenciés débutants.

En 2024, le club a organisé deux tournois internes, simples et mixtes (en mélangeant les joueurs de niveau différent). La fête du bad s'est déroulée le vendredi 5 juillet. Ce fut un beau succès qui a amené de nouveaux adhérents venus découvrir ce sport à cette occasion.

La prochaine fête du bad est fixée le 5 juillet 2025, date de la journée nationale du badminton.



Les matchs de Martigné Handball ne sont pas des batailles pour la gloire, mais plutôt des occasions de se défouler et de rigoler avec les copains. C'est sport, mais avant tout, c'est du loisirs ! »

CONTACT & INFORMATION

Charline SAUDRAIS • 06 74 58 34 94

L'AS SACÉ-MARTIGNÉ TENNIS DE TABLE

Le club de l'AS SACÉ MARTIGNÉ TENNIS DE TABLE compte environ 55 licenciés, dont la moitié d'enfants :

- 5 équipes seniors de 6 joueurs (M2, M3, M3, M5, M6)
- 1 équipe en pré-région de 4 joueurs (PR1)
- 4 équipes de 3 jeunes (D3, D4, D5 et D5)

À la demi-saison 3 équipes seniors montent d'un niveau !

Innovation cette année, l'entraînement du mercredi soir est dirigé par nos 3 jeunes Julie, Nathan et Simon. Seul le jeudi soir, l'entraînement est assuré par un salarié du comité.

L'entraînement des jeunes a

lieu **le mercredi de 18h00 à 20h00**. Un deuxième créneau est disponible pour les jeunes confirmés et seniors **le jeudi de 18h30 à 20h00**. Quant aux seniors, l'entraînement se déroule **le mercredi de 20h00 à 21h30**. Cette année, il a été décidé d'ouvrir les entraînements dirigés aux seniors qui le souhaitent.

L'ASSOCIATION A REÇU DE NOUVEAUX MAILLOTS ET SURVÊTEMENTS À L'EFFIGIE DU CLUB



« Nous tenons à remercier M. Mareau, M. Chamaret et M. Bouzianne pour cette opération »

Cette année, la huitième édition de la Fête de l'Automne a été un grand succès. Elle s'est déroulée le dimanche 6 octobre 2024. Lors de la traditionnelle fête : vente de jus de pomme (via MouviPress), vente de citrouilles/courges, initiation au tennis de table, vide-jardin, marché,...

« Ainsi, nous tenons à remercier les bénévoles pour leur investissement dans cet événement. »



CONTACT & INFORMATION
Stéphane HOUDOU : 06 37 17 36 51
Kévin LELIEVRE : 06 32 58 77 89 • assacemartigne@outlook.fr

Il reste du jus de pommes en Big-Bag 3L.
N'hésitez pas à nous contacter !

L'ASSOCIATION DE PARENTS D'ÉLÈVES

LE MOT DE L'APE

« Chers habitants et parents d'élèves de Martigné-sur-Mayenne.

Nous sommes ravis de vous informer des nombreuses activités que notre Association de Parents d'Élèves (APE) organise pour enrichir la vie scolaire de nos enfants et renforcer les liens entre les familles et l'école.

L'APE organise régulièrement des réunions d'information pour tenir les parents informés des projets de l'école. Ces rencontres permettent également d'échanger des idées et de recueillir les avis des parents sur divers sujets.

L'APE est également très active dans l'organisation d'événements tels que les fêtes de l'école de fin d'année, le spectacle de Noël, les soirées théâtre et de printemps, bourse aux jouets, ... Ces événements sont non seulement l'occasion de célébrer et de rassembler les familles, mais aussi de récolter des fonds pour financer divers projets éducatifs.

L'association soutient aussi les enseignants dans leurs projets pédagogiques, que ce soit pour financer des sorties scolaires ou encore l'organisation de spectacles. Notre engagement est sans faille pour contribuer à l'amélioration des conditions d'apprentissage de nos enfants.

Pour l'année 2025, vous pourrez donc retrouver la troupe de théâtre « Les Baladins Javronnais » les 25 et 26 janvier 2025.

La soirée de printemps et le repas suivis de la soirée dansante le 22 mars.

Et pour finir cette année en beauté, la fête de l'école pour tous se retrouver le 29 juin avec nos stands habituels et quelques nouveautés.

Comment participer ?

Nous invitons tous les parents à rejoindre notre association. Votre participation, même ponctuelle, est précieuse et contribue à faire de notre école un lieu d'épanouissement pour nos enfants. De plus, vos compétences et idées peuvent enrichir nos initiatives.

Nous vous remercions pour votre engagement et espérons vous voir nombreux lors de nos prochains événements !

Co-présidents
Estelle LEFOULON et
Mehdi LENGLET

Trésorière
Caroline FOURREAU

Vice-trésorière
Nadège NGUYEN

Secrétaire
Cindy HUAULME

CONTACT & INFORMATION
 APE martigné sur mayenne



LE COMITÉ DES FÊTES

« Le comité des fêtes espère que vous avez apprécié tous et toutes les manifestations que nous vous avons proposées tout au long de l'année. Nous remercions également tous les bénévoles ainsi que les partenaires qui nous ont aidés cette année. »

RETOUR SUR L'ANNÉE 2024

Le CDF a proposé :

- La chasse aux œufs de Pâques pour le bonheur des enfants.
- La fête communale qui a eu lieu en avril pour réunir petits et grands.
- Une sortie moto à Clercy avec 32 motards de Martigné-sur-Mayenne.
- La fête nationale du 13 juillet avec son magnifique feu d'artifice et son groupe qui a fait danser les Martignéens jusqu'au bout de la nuit.
- Les illuminations du 30 novembre avec la venue du père-Noël, la retraite aux flambeaux et la soirée conviviale.

Les rendez-vous 2025

Chasse aux œufs
20 avril

Fête communale
27 avril

Sortie moto
(date à définir)

Fête nationale
12 juillet



Le comité des fêtes de Martigné-sur-Mayenne vous souhaite ses meilleurs vœux pour 2025.



CONTACT & INFORMATION
f CDFdemartigne/mayenne
@ CDF_martigne_sur_mayenne_53470

« Le CDF a toujours besoin de volontaires. N'hésitez pas à nous contacter pour rejoindre une équipe dynamique, pleine de ressources qui a à cœur d'apporter de la joie et d'animer la commune. »

LA GAULE MONTGIROISE

BILAN DES ACTIVITÉS DE LA GAULE MONTGIROISE SUR L'ANNÉE 2024 & PROJETS 2025

L'assemblée générale de la Gaule Montgiroise s'est déroulée le 28 janvier 2024, à ALEXAIN, en présence des membres et des commissaires aux comptes.

La vente de cartes est légèrement en hausse sur l'année 2024 par rapport à 2023, grâce à l'achat possible en ligne.

Des membres ont procédé à deux lâchers de truites adultes, représentant environ 200 kgs de truites.

Le 26 mai dernier, la traditionnelle pêche de la frayère à brochets a permis de retrouver 1 280 brochetons qui ont pu être distribués dans les 3 biefs de la société (La Mayenne).

L'ensemble du bureau remercie toutes les personnes qui participent activement au fonctionnement de notre société : dépositaires, adhérents et bénévoles.



Un appel est lancé à tous les jeunes ou moins jeunes qui seraient intéressés afin de rajeunir et redynamiser notre société de pêche.

CONTACT & INFORMATION
Stéphane GÉNOUËL • 06 14 51 00 83

RÉCRÉATION

L'association Récréation propose différentes activités :

YOGA

28 participants, séance le mardi de 20h00 à 21h00, salle Gaïa à l'école.

Pour l'année prochaine, possibilité d'un deuxième groupe si suffisamment de personnes sont inscrites.

N'hésitez pas à vous manifester auprès de Marie-Christine COQUIN ou au forum des associations.

CUISINE

50 participants répartis en 2 groupes à 17h15 et 20h15.



7 cours d'octobre à mai sont organisés.



CARDIO DANSE

Exceptionnellement cette année l'activité a démarré en janvier, aussi n'hésitez pas à venir à la salle des loisirs à 20h30 pour essayer et vous inscrire.

GÉNOLOGIE

18 participants (inscription possible sur liste d'attente)

Si vous avez des idées de nouvelles activités, n'hésitez pas à contacter les responsables.

CONTACT & INFORMATION
Marie-Thérèse COUTARD : 06 80 65 27 34
CUISINE : Annick GRISON - 07 81 34 11 73
GÉNOLOGIE : Annette BESNARD - 06 72 39 07 18
YOGA & CARDIO DANSE : Marie-Christine COQUIN - 06 32 76 06 96

LE CLUB DE L'AMITIÉ

LE CLUB DE L'AMITIÉ COMPTE 208 ADHÉRENTS EN 2024

En plus des activités et manifestations habituelles: boules et cartes le jeudi, marche un mardi sur deux, concours de belote en mars, barbecues en juin et septembre, repas en février et octobre, 3 sorties étaient programmées en 2024 :

- **3 juin** : à Paris pour l'émission « N'oubliez pas les paroles ».
- **25 juin** : pour une rando pique-nique à St Lambert du Lattay (49).
- **10 décembre** : Paris pour un déjeuner-croisière sur la Seine, visite du Musée Grévin et illuminations de Noël.

4 bals ont été également organisés au cours de cette année 2024.



Damien COURTEILLE, Yvette CRÉTOIS et Jacqueline HALOUZE (assis sur la photo) ont quitté le Club. Ils ont été remerciés chaleureusement ainsi que leurs conjoints et ils ont reçu des trophées, cadeaux et fleurs.



CONTACT & INFORMATION
Chantal GOURNAY • 06 36 13 24 68

NOUVEAU BUREAU DEPUIS JANVIER 2025

Présidente
Chantal GOURNAY

Vice-présidente
Nicole COURCELLE

Secrétaire
Laurence RUBLIER

Adjoint
Annick DESLANDES

Trésorière
Marie-Thérèse BACHELOT

Adjoint
Rémy LEBRETON

Membres
Michel GOUGEON
Guillemette GRUDÉ
Marie-Paule LELIÈVRE
Jean-Luc PLANCHAIS
Claude RAVARY

LA BIBLIOTHÈQUE

PORTES OUVERTES DU 28 SEPTEMBRE

- Plus de 150 passages dans la matinée
- 5 nouvelles inscriptions !
- Plus de 40 personnes ont assisté à la séance jeune public
- 781 documents vendus (586 en 2023)



Nouveauté de l'année 2024
Les jeux sont arrivés à la bibliothèque!



RÉSERVATIONS EFFECTUÉES À LA BIBLIOTHÈQUE

1538 en 2023
2392 pour 2024

LECTEURS ACTIFS

312 en 2023
294 pour 2024

PRÊTS EFFECTUÉS

13374 en 2023
11924 pour 2024

Hommage à Jacqueline FOUCHER, bénévole à la bibliothèque

Jacqueline,

Tu as accompagné l'équipe des bénévoles de la bibliothèque de Martigné pendant des années.

Tu as su t'investir pleinement auprès des enfants lors des séances de raconté tapis.

Tu savais te rendre disponible pour les permanences et les séances de lecture.

En 2011 pour l'ouverture du Grand Nord, tu étais une des

ambassadrices.

Tu étais toujours partante pour de nouvelles formations pour enrichir tes connaissances et nous les faire partager.

Tu as aussi donné de ton temps pour participer à l'aide aux leçons au niveau de la garderie.

Seule la maladie t'a éloignée de l'équipe même si tu passais nous voir de temps en temps.

Ta disponibilité, ta discrétion, ta

gentillesse, ta bonne humeur, ton sourire resteront dans nos souvenirs.



ASSOCIATION POUR L'ACCUEIL DES PLAISANCIERS À MONTGIROUX

L'ASSOCIATION EST CONSTITUÉE D'UNE VINGTAINÉ DE BÉNÉVOLES

Du 1^{er} mai au 30 septembre 2024, trois salariées, Annick LELIEVRE, Evelyne DUVAL et Michèle COMPAIN se sont relayées 7 jours sur 7, pour assurer :

- L'éclusage des bateaux à l'écluse de Bas-Hambert.
- L'accueil des plaisanciers, randonneurs, cyclistes et touristes de passage en mettant à disposition des tables de pique nique, des sanitaires douches et des jeux pour enfants.
- Petite restauration : plats à réchauffer, chips, gâteaux, glaces,...
- Bar : jus de fruits, café, bières locales...

En 2024, cinq manifestations ont eu lieu dans ce cadre agréable au bord de la Mayenne :

- 2 juillet : « Escales au bord de l'eau » avec le groupe MAEN organisées par le CPIE (Centre Permanent d'Initiatives pour l'Environnement)
- 18 juillet : matinée « Contes » organisée par le réseau lecture de Mayenne Communauté
- 27 juillet : fête de l'association avec le concert de Mary Lou et 350 convives au repas « rougail saucisses »
- 7 septembre : concert de « Mr STEEVE », repli à la salle de loisirs à cause d'une météo défavorable
- 29 septembre : départ du semi-marathon et passage du marathon des écluses



Pour 2025, vous pouvez déjà cocher sur vos agendas les dates suivantes :

- 1 mai : ouverture de la halte fluviale au public
- 26 juillet : fête de la halte avec un repas concert
- 28 septembre : départ semi-marathon, passage du marathon des écluses et fin de saison

Le manque d'ensoleillement notoire de 2024 a réduit la fréquentation sur le site de Montgiroux.



À titre exceptionnel, à l'occasion des écourues (tous les 6 ans, ouverture de toutes les écluses pour intervenir sur les ouvrages et nettoyer les bords de la rivière) profitant du niveau d'eau bas, le CPIE

a proposé une pêche à pied dans le lit de la Mayenne. On y trouve de grosses moules, des petites moules, des palourdes, des écrevisses... 30 personnes ont pu participer à cette pêche miraculeuse.

CONTACT ET INFORMATION : alainbihannic@gmail.com

Ouverture : 9h-19h30 en juillet et août & 9h30-12h30 et 13h30-19h en mai, juin et septembre.

État civil DÉMOGRAPHIE DE L'ANNÉE 2024

Diffusion avec autorisation préalable.

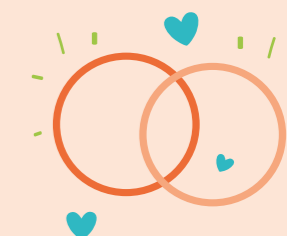
13 naissances



Le 1 ^{er} mars	Lorys DEFFAY CORBELIN	26, rue des Maubrais
Le 7 mars	Alma SIMON	4, la Bichelière
Le 15 mars	Nils BRAULT	18, rue Sirius
Le 19 mars	Charlie HALARD	10 bis, rue des Rochettes
Le 17 juin	Kaïs GAUTIER	23, résidence des Rochettes
Le 11 août	Isaac RWEGERA	3, Chicheval
Le 26 septembre	Sacha MONNERIE	36 bis, rue Vénus
Le 30 octobre	Aaron RACAUD	40 bis, rue Vénus
Le 28 novembre	Émilio GUIDAULT	14, rue Capella
Le 30 novembre	Éléa CLAIRO	La Marciraise
Le 10 décembre	Evan GUESDON	31B, rue Cassiopée
Le 13 décembre	Jeanne BESNIER	La Baudrie
Le 31 décembre	Laura CRETON	20, rue Spica

3 mariages

Le 23 mars	M. MARCK Liyann et Mme AGGOUN Amina
Le 04 mai	M. GODARD Florentin et Mme DESTAIS Maelle
Le 24 août	M. BESNIER Joevin et Mme BETTON Manon



21 décès et transcriptions



Le 16 février	Mme RONCIN Jacqueline	Résidence Médicalisée
Le 03 mars	Mme GRUDÉ Colette	Résidence Médicalisée
Le 13 mars	M. REUMEAU Georges	Le Ferré
Le 24 mars	Mme HAY Odette	Résidence Médicalisée
Le 28 avril	Mme LANDEMAINE Marie	Résidence Médicalisée
Le 3 juin	Mme POTTIER Jeannine	Résidence Médicalisée
Le 19 juin	Mme BARBÉ Juliette	Résidence Médicalisée
Le 04 juillet	Mme ROGUE Alice	Résidence Médicalisée
Le 07 juillet	M. MEIGNAN Guy	5, rue des Maubrais
Le 10 juillet	Mme BOUHALLIER Solange	Résidence Médicalisée
Le 21 juillet	Mme BELLANGER Ghislaine	Résidence Médicalisée
Le 31 juillet	M. FOUCHER Jean	Résidence Médicalisée
Le 03 août	M. de BAGLION de la DUFFERIE François	Le Domaine
Le 05 août	Mme GENEST Madeleine	Résidence Médicalisée
Le 25 août	Mme HENRY Germaine	Résidence Médicalisée
Le 04 septembre	Mme TOMAS Gisèle	Résidence Médicalisée
Le 07 octobre	M. THIÉFAINE Roger	15, place de l'Eglise
Le 03 novembre	Mme MAILLARD Arlette	Résidence Médicalisée
Le 14 novembre	Mme GUESNON Marie	Résidence Médicalisée
Le 24 décembre	Mme PELTIER Denise	Résidence Médicalisée
Le 25 décembre	Mme SALIN Marthe	Résidence Médicalisée



FRANCE SERVICES

Les conseillères France Services sont formées et à votre disposition pour toutes vos démarches administratives.

Vous avez une difficulté pour accéder à vos droits, mettre à jour votre dossier CAF, réaliser une demande de carte grise ou bien une demande de retraite, France Services est là pour vous accompagner.

HORAIRES D'OUVERTURE

France Services Mayenne (Hôtel de Ville et de Communauté)
Du lundi au vendredi 8h30 à 12h00 - 13h30 à 17h30
Permanence Martigné-sur-Mayenne (mairie)
Tous les lundis 9h00 à 12h30 - 13h30 à 17h00



LE SERVICE PRÉVENTION-DÉCHETS VOUS INFORME

L'UTILISATION DES FEUILLES AU JARDINAGE

À l'automne, les arbres nous offrent une ressource précieuse : les feuilles mortes. Souvent déposées en déchetterie, elles ont pourtant de nombreux usages au jardin. C'est pourquoi, comme en 2023, les ressourceries de feuilles reviennent en déchetteries. Ces espaces vous permettent de récupérer des feuilles mortes à utiliser dans votre jardin, déposées par des jardiniers qui n'en n'avaient pas l'utilité.

Les feuilles mortes offrent de nombreux avantages pour entretenir et enrichir votre jardin. Si vous les tondez en même temps que votre pelouse en mode mulching, elles nourriront directement votre pelouse en se décomposant naturellement, apportant ainsi des nutriments essentiels. Vous pouvez également les tondre, les ramasser, puis les laisser en tas : mélangées à l'herbe



coupée, en quelques mois, elles se transformeront en un terreau riche et prêt à l'emploi pour le printemps.

Les feuilles mortes peuvent être utilisées comme paillage, broyées ou non. Ce paillage est parfait pour protéger la terre du potager pendant l'hiver, en la préservant du froid et de l'érosion. Il enrichit également les massifs en apportant des éléments nutritifs à la terre.

Conserver les feuilles dans un silo à feuilles est une autre astuce efficace. En les stockant ainsi, vous disposerez d'un excellent apport carboné (aussi appelé brun/sec) équilibrant pour produire un compost de qualité tout au long de l'année. Ce compost enrichira vos plantes et fleurs, tout en améliorant la structure de votre sol.

En résumé, les feuilles mortes sont une ressource précieuse pour jardiner de manière économique et naturelle. Pensez donc à en faire bon usage, ou à profiter des ressourceries de feuilles en déchetteries pour enrichir vos espaces verts tout en participant à un geste écologique collectif.

Ressourceries de feuilles du 14 octobre au 1^{er} mars,
dans les déchetteries de Parigné-sur-Braye,
Lassay-les-Châteaux & Martigné-sur-Mayenne.

LE CONSERVATOIRE À RAYONNEMENT INTERCOMMUNAL

Le Conservatoire de Mayenne Communauté est un établissement public d'enseignement artistique spécialisé. Agréé par l'État depuis 2004, ce Conservatoire à Rayonnement Intercommunal (C.R.I.) propose trois disciplines : la musique, la danse et le théâtre. Il offre également un accompagnement et un espace dédié aux Musiques Actuelles.



IL A POUR MISSIONS :

- Offrir un enseignement de qualité et diversifié ;
- Former des amateurs éclairés dans les domaines de la Musique, de la Danse et du Théâtre ;
- Initier et favoriser les pratiques collectives ;
- Mener des actions de sensibilisation musicale et chorégraphique en milieu scolaire en partenariat avec l'Éducation Nationale ;

- Être un lieu ressource à l'échelle locale et départementale à destination des amateurs (orchestres, groupes, troupes...) mais aussi des autres structures d'enseignement artistique grâce aux locaux, au personnel mis à disposition des orchestres associatifs, à l'accessibilité de la parthoèque et des studios de Musiques Actuelles ;
- Initier et développer des projets d'Éducation Artistique et Culturelle.



Le Conservatoire participe activement à la vie culturelle de la communauté de communes. À travers ses projets pédagogiques, il contribue à la diffusion amateur et professionnelle sur le territoire : auditions, concerts et spectacles d'élèves et de professeurs, MasterClass, concerts professionnels et résidences d'artistes...

Le Conservatoire participe au réseau départemental des établissements d'enseignement artistique.

LES RENDEZ-VOUS PUBLICS DE JANVIER/JUIN 2025

Samedi 1^{er} février 2025 à 18h
au Théâtre de Mayenne
Les Coniques Brass Band en concert !

Samedi 15 mars 2025 à 18h
au Théâtre de Mayenne
Un après-midi à l'opéra

Samedi 29 mars 2025 à 16h
au Théâtre de Mayenne
Pierre et le loup

Dimanche 30 mars 2025 à 16h
à la salle multifonctions
de Lassay-les-Châteaux
**Concert Duo
TrosmanMaguna**

Du jeudi 10 au dimanche 13 avril 2025
au Théâtre de Mayenne
**15^{ème} édition du Concours International
de Piano de Mayenne**

Samedi 26 avril 2025 à 18h
à la salle polyvalente (Mayenne)
Arco & Cie

Dimanche 27 avril 2025
à Lassay-les-Châteaux
**Rendez-vous au château de Bois Thibault
pour un événement mystère**

Samedi 21 juin au Parc du Château, au
musée et au Théâtre de Mayenne
Fête de la musique

CONTACT & INFORMATION

CRI - Le Grand Nord - 53100 MAYENNE • 02 43 11 19 73 • conservatoire@mayennecommunaute.fr

LIVRE ET SPECTACLE VIVANT POUR LES 0-6 ANS // 9^{ÈME} ÉDITION



Croq' les mots, marmot ! est de retour pour sa 9^{ème} édition !

Les 10 commissions de travail composées de bibliothécaires, agents culturels, professionnels de la petite enfance, du social, de l'éducation... **des communautés de communes de l'Ernée, du Bocage Mayennais, du Mont des Avaloirs, de Mayenne Communauté et du Kiosque**, œuvrent pour vous préparer une édition aux p'tits oignons !

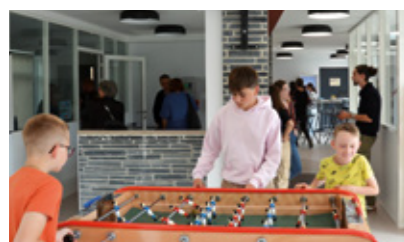
Parrainée par les génialissimes **Albertine et Germano Zullo**, cette édition a pour fil rouge « **L'art de la rencontre, l'art de la relation** ».

Dès septembre 2024, ont démarré les parcours scolaires et petite enfance ainsi que la résidence de la **Cie Lab//SEM** qui sera présente durant 8 semaines pour créer leur prochaine performance *Chute(s) libre(s)*, mêlant danse, arts plastiques et musique dès 18 mois.

Plus de 170 RDV CROQ' (lectures, expos, ateliers, spectacles, formations, projections) vont jaloner cette année scolaire en Haute Mayenne, pour vous donner un avant du salon du livre petite enfance qui se déroulera les **24 et 25 mai 2025 à Mayenne**. À vos agendas !

CONTACT & INFORMATION • <https://www.croqlesmotsmarmot.org>

LA GARE, LE NOUVEAU LOCAL JEUNES



Depuis le 9 septembre, les jeunes collégiens et lycéens du territoire sont accueillis à Mayenne dans le nouveau local jeunes, la Gare.

Les lundis, mardis, jeudis et vendredis scolaires entre 15h30 et 18h30, les jeunes peuvent poser leur sac pour se détendre, jouer,

travailler, manger, échanger. Sur l'ensemble des ouvertures, 2 animateurs sont présents.

Le mercredi, l'ouverture dès 11h30 permet à ceux qui le souhaitent de manger au local avant de se rendre à leurs activités extrascolaires et ce jusqu'à 18h30. L'accueil est libre et gratuit.

Les jeunes collégiens retrouvent sur les temps de pause méridiens

les animateurs au sein de leur collège.

Pendant les vacances scolaires, les animateurs proposent des activités sportives, créatives, d'expression, des sorties,... au sein d'ados'com. Le programme est à retrouver au local, sur les réseaux sociaux, sur le site internet de Mayenne communauté, dans votre mairie,...

CONTACT & INFORMATION
adoscom@mayennecommunaute.fr • 02 43 30 21 56

LES HAIES BOCAGÈRES

UN MILIEU INDISPENSABLE POUR L'HOMME

Milieu de vie pour la faune et la flore, stockage carbone (lutte contre le changement climatique), frein aux ruissellements, infiltration de l'eau, résilience des sols, lutte contre les inondations...etc. Tant de services rendus par l'Arbre pour l'Homme, et pourtant, le bocage ne cesse de régresser et d'être perçu comme une contrainte.

QUI EST CONCERNÉ ?

Exploitants agricoles, particuliers, élus... Tous les citoyens sont concernés de près ou de loin par le bocage.

LE PLUI, UNE RÉGLEMENTATION SPÉCIFIQUE DE NOTRE TERRITOIRE

Plusieurs réglementations existent autour de l'Arbre de la haie. Afin de répondre au mieux aux enjeux du territoire, Mayenne Communauté a répertorié l'ensemble des haies du territoire dans son Plan Local d'Urbanisme Intercommunal (soit 100% du linéaire). Une Déclaration Préalable (formalité administrative) est donc obligatoire pour l'abattage de haies et arbres protégés ou situés en secteur protégé (abords d'un monument historique ou secteur patrimonial remarquable). Ce règlement s'applique de la même façon pour tous les citoyens, il indique de manière générale que :

- Toutes les haies du territoire de Mayenne Communauté sont protégées.
- L'entretien et/ou la valorisation de celles-ci est possible en restant raisonné.
- Tout arrachage doit faire l'objet d'une Déclaration Préalable au titre de l'urbanisme (accompagnement du technicien bocage).
- **SI** la destruction est autorisée, la compensation doit être au moins d'un linéaire équivalent et composée d'essences locales.

À noter : Chaque projet est différent et chaque compensation est prise au cas par cas. Quand on parle de modification du paysage et d'impact environnemental, le maximum d'éléments doit être pris en compte lors de l'échange avec le technicien pour concilier au mieux les différents enjeux.

CONTACT & INFORMATION

Quentin CRÉTOIS • Technicien Bocage • 06 84 71 93 22 • quentin.cretois@mayennecommunaute.fr

LES ÉOLIENNES

Les éoliennes du parc de Commer / Martigné ont été mises en service en novembre 2024.

Pour réaliser des mesures acoustiques, conformément aux prescriptions de l'autorisation environnementale donnée par la préfecture, les éoliennes sont

régulièrement arrêtées par périodes de 2 heures.

Les éoliennes peuvent potentiellement interférer avec les signaux hertziens et entraîner une perturbation de la réception de la télévision par antenne (les réceptions satellites, ADSL ou

fibres ne sont pas impactées). Un antenniste est mandaté pour intervenir dans les meilleurs délais ; les perturbations éventuellement engendrées par le parc éolien ainsi que le diagnostic de l'antenniste sont intégralement pris en charge par le propriétaire du parc.

JE ME POSE DES QUESTIONS, QUI PEUT M'AIDER ?

Le technicien bocage de Mayenne Communauté est là pour vous accompagner administrativement, répondre à vos interrogations et vous conseiller sur la plantation, l'entretien ou encore la valorisation du bocage. La mairie reste le premier interlocuteur en cas de questions.

QUELLES SONT LES DÉMARCHES EN CAS DE COUPES/ARRACHAGES ?

En cas de coupe/abattage ou arrachage d'arbres, une Déclaration Préalable au titre de l'urbanisme est nécessaire.

SI JE NE FAIS PAS DE DÉCLARATION PRÉALABLE, QU'EST-CE QUE JE RISQUE ?

Des procédures judiciaires peuvent être engagées et aboutir sur des sanctions pénales en cas d'abattage sans autorisation !

La bonne application de la réglementation au titre de l'urbanisme dépend de la police du Maire. Des mesures compensatoires devront aussi être mises en œuvre.

ATTENTION !

Plusieurs réglementations s'appliquent aux arbres et à la haie (Politique Agricole Commune, réglementation des Espèces Protégées...etc.).

Ayons les bons réflexes, demandons conseils avant d'intervenir.



L'ADSL PREND SA RETRAITE

Fermeture du réseau télécom historique en Mayenne

Pendant plus de 50 ans, le réseau cuivre vous a accompagné dans vos communications. Un temps réservé à la téléphonie, il a permis la généralisation de l'internet haut débit.

Désormais, arrivé en fin de vie, il va fermer progressivement dans toutes les communes de France et être définitivement remplacé par la fibre optique, répondant mieux aux besoins et usages des français.

TOUS CONCERNÉS

Dans votre commune, le processus de fermeture est engagé. Les opérateurs vont cesser de délivrer leurs services téléphoniques fibre optique et internet sur le réseau cuivre le 31 janvier 2027.

Si vous disposez d'un abonnement à la téléphonie fixe (prise à un abonnement fibre optique et ainsi conserver votre numéro en 1) ou à Internet (ADSL/VDSL), nous vous invitons à anticiper au plus tôt la migration de votre abonnement vers un abonnement fibre optique.

Rapprochez-vous de l'opérateur de votre choix pour souscrire à un abonnement fibre optique et ainsi conserver votre numéro de téléphone actuel.

POURQUOI PASSER DÈS MAINTENANT À LA FIBRE OPTIQUE ?

- La fibre est disponible dans votre commune.
- Les délais de raccordement observés sont d'environ 3 semaines.
- Anticiper pour ne pas être coupé.
- Actuellement, les frais de raccordements sont généralement offerts par les opérateurs.
- Enfin, vous pourrez bénéficier dès maintenant de tous les avantages de la fibre optique : Vitesse, Qualité, Stabilité !

CONTACT & INFORMATION • Valérie FERRY • 06 76 38 12 06 • velrie.ferry@orangeconcessions.com

RECENSEMENT CITOYEN

Chaque français dès 16 ans doit faire le recensement citoyen obligatoire, auprès de sa mairie, pour ensuite participer à la journée défense et citoyenneté (JDC).

Sans ces démarches, il ne peut pas s'inscrire aux examens et concours de l'État (permis de conduire, baccalauréat...) avant 25 ans.

BIENTÔT 16 ANS !
PENSEZ AU RECENSEMENT
C'EST OBLIGATOIRE



LES SERVICES DE SANTÉ

Centre de santé	Mme GROFF Mme IACOB	2 rue Fontaine St Georges	02 52 46 07 00
Cabinet de soins infirmiers	Mme JAMES Mme COURSELLE	2 rue Fontaine St Georges	02 43 02 50 23
Cabinet de soins infirmiers	Mme JOLLY & Mme FAVRY	4 place de l'Église	02 43 64 92 34
Cabinet de kinésithérapie	Mr TASSIOT & Mr EVEN	46 rue de Vénus	02 43 26 38 52
Cabinet d'orthophonie	Mme LEBRETON-HAY	Impasse Antarès	02 43 69 94 28
Cabinet d'ostéopathie	Mr BOURCIER & Mr CHINIARD	2 bis rue Véga	07 82 45 80 93
Podologue	Mme TRIGUEL	2 bis rue Véga	09 81 99 89 56
Pharmacie	Mme PANTIN	3 place de l'Église	02 43 02 53 67
Résidence médicalisée	EHPAD de Martigné	2 rue Spica	02 43 02 50 24
Ostéopathe animalier	Mme PILON	2 bis rue Spica	06 76 51 47 97



LES SERVICES JEUNESSE

École maternelle et primaire Galilée		ce.0530767w@ac-nantes.fr	02 43 02 57 06
Restaurant scolaire	5 rue Véga	restaurant.scolaire@martigne.com	02 43 02 54 46
Accueil de Loisirs et Périscolaire		alsh@martigne.com	02 43 26 30 25
Bibliothèque		biblio.martigne@paysdemayenne.fr	02 43 26 06 58



LES SERVICES TERRITORIAUX

Mairie	Ouvert le lundi, mercredi et vendredi de 9h00 à 12h00 et de 14h00 à 18h00. Ouvert le jeudi de 9h00 à 12h00 et fermé l'après-midi. Fermé le mardi.	5 place de l'Église	02 43 02 50 34
La Poste	Horaires sur www.laposte.fr	2 rue Spica	36 31 (numéro non surtaxé)
Gendarmerie		40 rue Vénus	02 43 02 50 02
Déchetterie	Ouvert le lundi, mercredi et samedi de 9h30 à 11h45 et de 13h30 à 17h30.	Rue Béatrix	06 31 47 13 96



LES TARIFS COMMUNAUX 2024/2025

RESTAURANT SCOLAIRE

La commune propose 7 tarifs répartis selon le quotient familial. Retrouvez tous les tarifs sur le site de la commune : www.martigne.com

4,37 €
(tarif D)
Enfant résidant à Martigné

3,76 €
À partir du 3^{ème} enfant résidant à Martigné

5,65 €
(tarif D)
Enfant résidant à la Bazouge-des-Allieux*

6,05 €
(tarif D)
Enfant résidant hors commune

* Participation de la commune de la Bazouge 0,40 €/enfant

EAU ET ASSAINISSEMENT

EAU POTABLE

Abonnement
Consommation avril 2024 à mars 2025

45,00 € HT

Consommation de 0 à 250 m³
(hors taxes FDAE et Agence de l'eau)

1,30 € HT

Par m³ pour un abonné raccordé au réseau d'assainissement

ASSAINISSEMENT

Abonnement
Consommation avril 2024 à mars 2025

45,00 € HT

Redevance
(hors taxe Agence de l'eau)

1,27 € HT

ACCUEIL DE LOISIRS ET PÉRISCOLAIRE - TARIFS 2024/2025*

Habitants Martigné-sur-Mayenne

	TARIF A QF 0 À 299	TARIF B QF 300 À 599	TARIF C QF 600 À 899	TARIF D QF 900 À 1199	TARIF E QF 1200 À 1499
Accueil de Loisirs - Petites vacances et mercredis					
½ journée	3,66 €	3,78 €	3,88 €	3,99 €	4,09 €
De 18h à 19h	1,23 €	1,29 €	1,34 €	1,40 €	1,51 €
Périscolaire					
Matin	1,29 €	1,34 €	1,41 €	1,46 €	1,51 €
Soir 16h30 à 17h30	1,03 €	1,08 €	1,13 €	1,18 €	1,29 €
Soir 17h30 à 18h30	0,70 €	0,76 €	0,81 €	0,86 €	0,91 €
Soir 18h30 à 19h	0,43 €	0,48 €	0,54 €	0,60 €	0,70 €
Pénalité de retard	Par ¼ d'heure après 19h - 5,00 €				

Habitants hors-commune

	TARIF A QF 0 À 299	TARIF B QF 300 À 599	TARIF C QF 600 À 899	TARIF D QF 900 À 1199	TARIF E QF 1200 À 1499
Accueil de Loisirs - Petites vacances et mercredis					
½ journée	6,63 €	6,68 €	6,73 €	6,83 €	6,95 €
De 18h à 19h	1,29 €	1,31 €	1,41 €	1,51 €	1,62 €
Périscolaire					
Matin	1,56 €	1,58 €	1,67 €	1,72 €	1,84 €
Soir 16h30 à 17h30	1,24 €	1,26 €	1,34 €	1,40 €	1,51 €
Soir 17h30 à 18h30	0,97 €	1,00 €	1,08 €	1,13 €	1,19 €
Soir 18h30 à 19h	0,53 €	0,58 €	0,65 €	0,70 €	0,81 €
Pénalité de retard	Par ¼ d'heure après 19h - 5,00 €				

* La commune propose 7 tarifs répartis selon le quotient familial. Retrouvez tous les tarifs sur le site de la commune : www.martigne.com

CIMETIÈRE

CONCESSIONS

Durée 15 ans : 121 €
Durée 30 ans : 160 €

COLUMBARIUM AVEC CONCESSION 30 ANS :

Modèle Prestige : 1103 € • Modèle Galibier : 882 €
Modèle Caverne : 772 € • Plaque Jardin du souvenir : 61 €
Modèle Antharès : 720 €



LES TARIFS DE LOCATION DES SALLES 2025

LOCATION DE LA SALLE DE LOISIRS - TARIFS 2025 400 personnes assises

	SALLE		SALLE ET CUISINE	
	Martigné	Hors commune	Martigné	Hors commune
Soirée publique, privée, mariage	315 €	582 €	416 €	728 €
Bals (dimanches et jours fériés)	270 €	499 €	371 €	645 €
Bals, réunions, AG (semaine)	225 €	416 €	327 €	562 €
Forfait week-end	/	/	608 €	1123 €
Sono et vidéoprojecteur	60 €	80 €	60 €	80 €



LOCATION DE LA SALLE DE RÉUNION - TARIFS 2025 100 personnes assises

Soirée publique, privée, mariage : de 13h le samedi à 9h le dimanche	169 €
Soirée publique, privée, mariage : de 18h le samedi à 9h le dimanche	135 €
Bals, repas : de 9h à 20h le dimanche et jours fériés	151 €
Bals, réunions, AG, vin d'honneur : de 9h à 18h en semaine	130 €
Forfait week-end : de 13h le samedi à 20h le dimanche	225 €



LOCATION DE LA SALLE DE MUSIQUE - TARIFS 2025 30 personnes assises

Soirée publique, privée, mariage : de 8h le samedi à 9h le dimanche	112 €
Repas : de 8h à 20h le dimanche et jours fériés	101 €
Réunions, AG, vin d'honneur : de 9h à 18h en semaine	90 €
Forfait week-end : de 8h le samedi à 20h le dimanche	169 €



Les rendez-vous 2025



1^{ER} TRIMESTRE

DIMANCHE 19 JANVIER	Bal	👤 Club de l'amitié
WEEK END DU 25 & 26 JANVIER	Théâtre	👤 Association des parents d'élèves
VENDREDI 14 FÉVRIER	Collecte de sang	👤 Adsb 53470
SAMEDI 22 FÉVRIER	Bal country	👤 Martigné Dance Country
SAMEDI 22 MARS	Soirée de Printemps	👤 Association des parents d'élèves
VENDREDI 28 MARS	Concours de belote	👤 Basket Club
DIMANCHE 30 MARS	Bal	👤 Club de l'amitié

2^{ÈME} TRIMESTRE

MARDI 15 AVRIL	Collecte de sang	👤 Adsb 53470
DIMANCHE 20 AVRIL	Chasse aux œufs de Pâques	👤 Comité des fêtes
DIMANCHE 27 AVRIL	Fête communale	👤 Comité des fêtes
JEUDI 08 MAI	Tournoi de football	👤 AS Martigné
DIMANCHE 18 MAI	Marche	👤 Adsb 53470
VENDREDI 6 JUIN	Tournoi familial	👤 Tennis de table
SAMEDI 14 JUIN	Tournoi famille	👤 Basket Club
WEEK-END DU 14 /15 JUIN	Gala de danse	👤 Danse modern'jazz
MARDI 10 JUIN	Collecte de sang	👤 Adsb 53470
SAMEDI 21 JUIN	Tournoi de pétanque	👤 Basket Club
DIMANCHE 22 JUIN	Bal	👤 Club de l'amitié
DIMANCHE 29 JUIN	Fête de l'école Galilée	👤 Association des parents d'élèves

3^{ÈME} TRIMESTRE

SAMEDI 05 JUILLET	Journée mondiale du badminton	👤 Martigné Bad Club
SAMEDI 12 JUILLET	Bal et feu d'artifice	👤 Comité des fêtes
SAMEDI 26 JUILLET	Repas - concert	👤 Association des plaisanciers
VENDREDI 08 AOÛT	Collecte de sang	👤 Adsb 53470
SAMEDI 06 SEPTEMBRE	Tournoi de palets	👤 AS Martigné
DIMANCHE 07 SEPTEMBRE	Vide grenier	👤 Basket Club
SAMEDI 13 SEPTEMBRE	Forum des associations	👤 Mairie
SAMEDI 27 SEPTEMBRE	Soirée des classes	👤 Soirée privée
SAMEDI 27 SEPTEMBRE	Braderie - Porte ouverte	👤 Bibliothèque
DIMANCHE 28 SEPTEMBRE	Départ marathon des Écluses	👤 Come 53
DIMANCHE 28 SEPTEMBRE	Départ du semi-marathon à Montgiroux	👤 Come 53

4^{ÈME} TRIMESTRE

DIMANCHE 05 OCTOBRE	Fête de l'automne	👤 Tennis de table
VENDREDI 10 OCTOBRE	Collecte de sang	👤 Adsb 53470
SAMEDI 11 OCTOBRE	Soirée Moules-Frites	👤 Association Sacé Martigné Téléthon
DIMANCHE 19 OCTOBRE	Bal	👤 Club de l'amitié
SAMEDI 08 NOVEMBRE	Repas dansant	👤 AS Martigné
SAMEDI 15 NOVEMBRE	Bourse aux vêtements et jouets	👤 Association des parents d'élèves
DIMANCHE 16 NOVEMBRE	Bal country	👤 Martigné Dance Country
DIMANCHE 23 NOVEMBRE	Repas annuel des aînés	👤 CCAS
SAMEDI 29 NOVEMBRE	Illuminations et animations de Noël	👤 Comité des fêtes
DIMANCHE 30 NOVEMBRE	Bal	👤 Club de l'amitié
VENDREDI 05 DÉCEMBRE	Collecte de sang	👤 Adsb 53470
WEEK-END DU 05 ET 06 DÉCEMBRE	Téléthon 2025	👤 Association Sacé Martigné Téléthon



Retrouvez toutes les manifestations organisées à Martigné-sur-Mayenne sur l'application gratuite CityAll

BONNE ANNÉE 2025



CONTACT

Tel. 02 43 02 50 34
mairie@martigne.com

Retrouvez les actualités
de la commune sur :

WWW.MARTIGNE.COM