

Clin d'œil sur MARTIGNÉ

JUILLET 2024



L'édito du Maire



Madame, Monsieur,

Depuis début juin, nous vivons une période politique quelque peu perturbée. Suite aux législatives anticipées, l'Assemblée nationale se retrouve un peu plus divisée politiquement. Aucun parti n'a obtenu de majorité absolue, les députés de différentes étiquettes devront trouver des convergences. A l'issue

des votes dans notre territoire il n'y a pas eu de changement, le député en place a retrouvé son poste à la tête de la 3^{ème} circonscription.

Plus proche de nous, vous découvrirez dans ce nouveau Clin d'œil toutes les activités et manifestations proposées par les associations mais aussi les actions menées par l'équipe municipale.

Situé juste à côté de la Mairie, le Centre de Santé continue sa transformation pour accueillir les professionnels de santé dans des locaux plus adaptés. Nous pouvons compter sur un partenariat solide avec Mayenne Communauté à travers ses investissements humains et financiers. Le Dr GROFF reconnue pour son engagement dans le Centre de Santé et l'équipe très motivée qui l'entoure nous offrent un service de qualité bénéficiant à une patientèle en constante augmentation.

Mayenne Communauté devient incontournable dans le fonctionnement de certains services de notre commune. En effet, nous collaborons dans divers domaines comme le tourisme (Halte Fluviale), la culture (La bibliothèque), la petite enfance, la gestion des déchets et sans aucun doute d'autres compétences seront transférées à Mayenne Communauté dans les années à venir.

Au mois de juin dernier, des travaux de réfection de bitume à la charge du Département ont occasionné des perturbations sur la circulation dans le bourg mais surtout sur l'axe Martigné-Chalons-du-Maine. Le Conseil Départemental s'est engagé à réparer les accotements, les fossés et la bande de roulement sur la totalité de la voirie.

Depuis le 1er janvier 2024, l'ancienne RN 162 a été transférée au Département de la Mayenne, cette route est aujourd'hui renommée RD 962. Le 19 mars dernier, le Conseil Départemental a organisé une première réunion publique pour exposer le projet d'une route express. Diverses études complémentaires seront instruites pour soumettre un aménagement sur le tronçon Louverné- Mayenne en incluant les communes de Sacé, Commer et Martigné-sur-

Mayenne. Les conclusions permettront de juger la pertinence ou non d'un tel projet routier, de relever les points de blocage et/ou d'opportunité. L'étude estimera le coût financier à supporter et tentera aussi de justifier l'intérêt d'un tel projet pour Martigné, les communes voisines et plus largement le nord de la Mayenne. De son côté, le Département définit ce projet de route express comme structurant pour le territoire tout en répondant aux enjeux de la mobilité et de la sécurité routière. Le Conseil Départemental s'est engagé à communiquer et à venir nous consulter pendant cette étude.

De son côté la municipalité travaille aussi sur des chantiers de voirie mais de moindre mesure. A l'automne prochain, l'impasse reliant la rue Cassiopée et la résidence des Gandonnières sera refaite. La totalité du parterre en pavés longeant la pharmacie va disparaître au profit d'un revêtement bitume pour rendre la marche plus aisée et confortable notamment pour les personnes à mobilité réduite qui souhaitent circuler entre nos différents commerces. Pour faciliter le passage des usagers entre le parking de l'école Galilée et les petites rues piétonnes du Clos Livet celles-ci seront réaménagées.

Deux autres chantiers vont débuter dans quelques semaines. Le premier concerne le busage d'un fossé d'eaux pluviales sur 150 ml situé à l'est de la résidence de la Guyardière. Les volumes d'eau très importants détériorent le fossé existant d'autant plus quand un orage s'abat sur la commune. Le deuxième chantier aura lieu près de la salle des Loisirs. La municipalité a décidé de déplacer le City-stade actuellement accolé à la salle de sport. Il sera positionné sur l'espace vert près de la salle de musique.

Le cimetière de Martigné va connaître quelques travaux, la mise en place de nouveaux mobiliers funéraires et l'aménagement d'un espace parking côté ouest.

Depuis de début du mandat, la municipalité s'est concentrée à rénover les différents bâtiments municipaux. Nous examinons chaque opportunité pour économiser l'énergie dans les bâtiments. L'impact du coût de l'énergie nous force à utiliser tous les leviers possibles pour contrer la hausse du prix du kwh.

L'installation d'un Conseil Municipal pour Enfants (CME) est désormais officielle. Une dizaine d'enfants seront élus par leurs camarades courant septembre-octobre et ils auront la lourde tâche de réfléchir à de nouveaux projets pour la commune !

2024 est l'année des Jeux Olympiques en France et les martignéens ont prouvé une fois encore le dynamisme sportif de la commune et de ses associations !

L'école Galilée s'est faite remarquée en participant au projet « A vélo vers les jeux » et à la belle journée des Olympiades de Martigné le 30 juin dernier.

Merci aux enfants, à leurs parents, aux enseignants de l'école, aux associations sportives ou non, à l'EHPAD de Martigné, aux bénévoles et à l'équipe municipale pour l'organisation de cette journée. (Voir le reportage-photo en fin de magazine)

Je vous souhaite de passer un bel été et un agréable moment à la lecture de ce Clin d'œil.

Guillaume CARRÉ
Maire de Martigné-sur-Mayenne

Mentions légales : Bulletin municipal de Martigné-sur-Mayenne

Mairie, 5 place de l'église, 53470 Martigné-sur-Mayenne • **Directeur de publication :** Guillaume CARRÉ, Maire

Rédaction et photos : Commission communication **Conception et graphisme :** Suzon Illustration

Impression : L'Imprimerie Solidaire • **Dépôt légal :** Juillet 2024

Les travaux



SITE DU COMPLEXE CULTUREL ET SPORTIF

SALLE DE RÉUNION

L'espace cuisine de la salle de réunion a été réaménagé pour répondre aux diverses utilisations de la salle.

Cette salle est occupée par les associations sportives et disponible à la location pour les Martignéens lors de soirées privées.

Merci aux employés communaux ainsi qu'à l'équipe de bénévoles (Alain BOUVIER, Roger CERISIER et Philippe COQUIN) pour leur participation aux travaux. Le local de stockage pour les différents équipements sportifs a été réaménagé par les agents communaux.



Aménagement : BOUZIANNE-DOITTÉE : **2 854.80 € TTC.**



LOTISSEMENT DE LA GUYARDIERE

Un permis modificatif a été déposé pour :

- Les travaux d'aménagement de voirie 2^{ème} phase sont programmés en 2025 (redéfinition des espaces verts, des places de parking dorénavant perméables...).
- Modification du règlement pour la vente des parcelles N° 10 et 13.
- Adaptation du cheminement piéton et gestion différenciée des espaces verts.
- Modification du chemin d'accès au plan d'eau avec création d'une voie en parallèle de la voie ombragée existante qui, elle, restera uniquement piétonne.

TRAVAUX CENTRE DE SANTÉ

Les structures modulaires ont été installées début mars derrière la mairie. Les travaux de raccordement ont été effectués par les agents communaux.

Pour mémoire, le loyer de ces structures est pris en charge par Mayenne Communauté.

Les travaux de maçonnerie, de couverture, de menuiseries extérieures, d'isolation, de cloisons sèches et de plomberie sont terminés. Réintégration des lieux courant septembre.



VOIRIE ANTARES

Les travaux de voirie 2^{ème} tranche sont lancés. Il est prévu des aménagements pour limiter la vitesse de la rue et sécuriser la sortie sur la rue Vénus. Un espace dédié à la mise en place de containers semi-enterrés (CSE) est également envisagé cet été.

SERVICE DES EAUX : LA FRETTE

Les travaux visant à améliorer la pression d'eau et la gestion de la distribution d'eau potable se sont terminés en juin 2024.

Les travaux de mise aux normes des réservoirs de la Frette et la construction d'un nouveau bâtiment destiné à abriter les différents équipements sont achevés.

Une étude a été menée par M'EAU CONSEIL pour établir un diagnostic des réservoirs de la Frette. Le rapport préconise des travaux en matière d'équipement, de sécurité et d'hygiène. Une réflexion sera menée pour la faisabilité et la planification des travaux.



Le montant dépensé depuis le début des travaux, en octobre 2023, est de **521 260 € TTC** dont **14 808 €** versés au cabinet M'EAU CONSEIL, **490 946 €** au groupement EUROVIA /FEJAS et MASSON et **15 506 €** à l'entreprise EUROVIA pour les travaux de la première phase. Le montant des subventions s'élève à **120 722 €**

RD 962

Suite à la réunion publique du 19 mars 2024, le département a profité des travaux d'enrobés pour revoir l'aménagement de la sortie au lieu-dit Les Marcherues sur la RD962.



Suite aux rencontres, fin 2023, avec les riverains pour la problématique relative au devenir des sapins qui longent la RD962, un bornage a été réalisé par le cabinet KALIGEO pour connaître les différentes limites de propriété.

Une étude est en cours sur les suites à donner à ce dossier.

STATION D'ÉPURATION

Une étude sur l'extension des filières boues et le remplacement de l'automate et de deux surpresseurs (en série à monter en parallèle), est lancée pour une durée de 2 ans.



TRAVAUX DIVERS



- Travaux de busage au lieu-dit La Brosse pour remédier aux inondations, source d'insécurité.
- Travaux sur les espaces verts (pelouse, îlots fleuris) du lotissement des Pléiades par les agents.
- Aménagement d'un plancher dans le hangar des services techniques - **AG RENOV, 9 980.20 € TTC.**
- Achat de panneaux de signalisation - **MAVASA, 3 241.22 € TTC**
- Acquisition d'un terrain de 8 120m² jouxtant le cimetière appartenant à Monsieur COQUELIN.
- Éclairage public : ajout de 2 lanternes rue Véga - **TEM 53, 3 977.72 € TTC.**
- Cimetière : achat de 20 cavurnes - **GRANIMOND, 8 186.40 € TTC.**

TRAVAUX A VENIR

- Etude de faisabilité pour la construction d'une salle multi-activités.
- Déplacement du City stade.
- Élagage annuel débuté au printemps à terminer à l'automne.
- Travaux de mise en accessibilité (PMR) du logement communal situé 26 rue du Clos Livet.
- Remise en état de divers cheminements piétons :
Entre la résidence des Gandonnières et la rue Spica.
Entre l'école et les pavillons locatifs communaux du Clos Livet.
- Travaux d'aménagement de la zone pavée devant les commerces, place de l'église, afin de faciliter l'accessibilité.



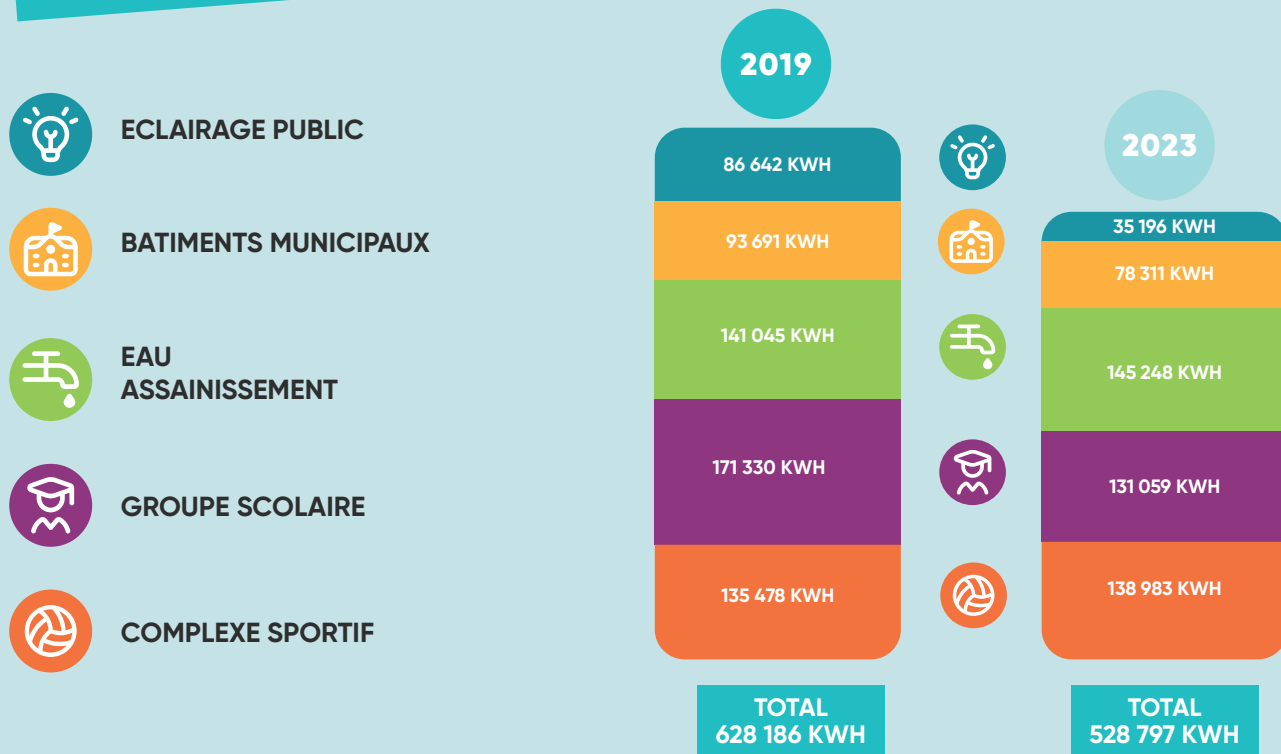
Accessibilité place de l'église.



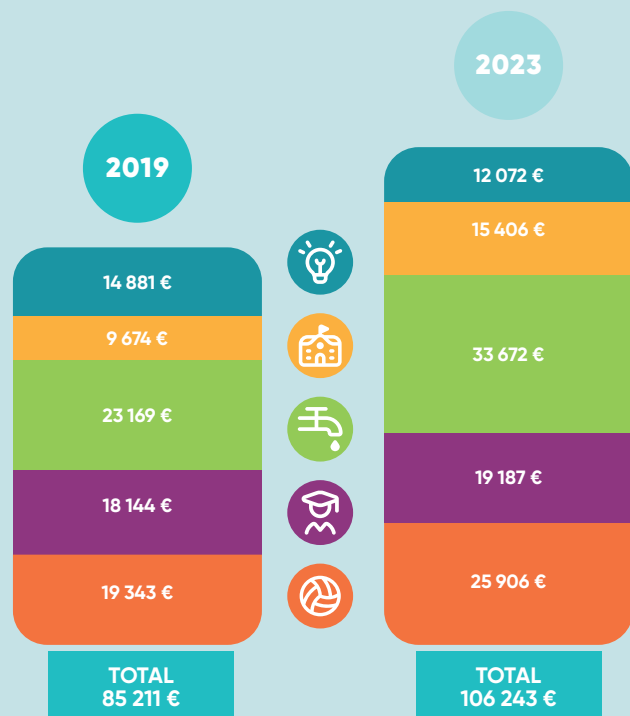
La municipalité souhaite améliorer l'accessibilité pour tous.

BILAN ENERGÉTIQUE

QUE CONSOMMONS-NOUS ?



COMBIEN ÇA COÛTE ?



On décrypte pour vous !

Depuis 2019, nous consommons moins, mais avec la hausse du coût de l'énergie, nous dépensons plus.





CLASSE DÉCOUVERTE A SILLÉ-LE-GUILLAUME

Du 15 au 19 avril 2024, les classes Terre et Lune de Mme ORAIN et Mr HUBERT ont passé une semaine à pratiquer des activités sportives, autour du lac de Sillé-le-Guillaume.

L'activité voile sur catamaran était au cœur du programme. Les enfants ont également eu la chance de participer à une course d'orientation en forêt et à une randonnée dédiée à l'exploration de la faune et de la flore de la région. Les élèves ont pu tester leur équilibre et avoir quelques sensations fortes lors de séances d'accrobranche.

Tout le monde est revenu ravi !!



ESCALADE ET COURSE D'ORIENTATION

Le 15 avril 2024, tous les élèves de CP des classes Jupiter et Uranus se sont rendus à la base de loisirs de La Rincerie pour découvrir deux activités sportives : l'escalade et la course d'orientation.



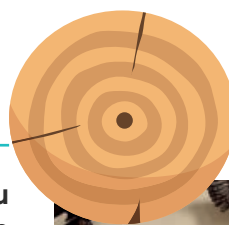
CLASSE EN EXTÉRIEUR

Cette année, toutes les deux semaines, les classes Terre (CE1-CE2) et Uranus (CP-CE1) sont allées au plan d'eau pour faire classe en extérieur. Ce fut l'occasion d'effectuer des activités autour du français, des mathématiques, du sport et des arts visuels en lien avec la nature.



ANIMATION DÉCOUVERTE AU BOIS DE L'HUISSERIE

En novembre, les 4 classes de maternelle se sont rendues au Bois de l'Huisserie. Les enfants ont pu profiter d'une animation découverte de la maison de la nature. Ils ont visionné un film sur la mouche et fait un parcours d'orientation dans les bois.



LE MONT-SAINT-MICHEL

Vendredi 24 mai, la classe Saturne (CM1-CM2) est allée visiter le Mont St Michel.

Le matin, répartis en 4 équipes, les enfants ont fait un jeu de piste pour découvrir les différentes parties du Mont et ses anecdotes (la vraie histoire de l'omelette de La Mère Poulard).

L'après-midi, avec la guide Déborah, ils sont allés dans la baie pour connaître l'histoire des

remparts quand ceux-ci ont été attaqués par les Anglais pendant la guerre de Cent Ans.

« Nous nous sommes bien amusés à explorer les sables mouvants et la technique pour en sortir ».

La journée a été très appréciée. Merci aux parents, à la municipalité et à l'APE pour avoir financé cette sortie.



A VELO VERS LES JEUX



Le projet « A vélo vers les Jeux » a été très riche pour tous les CM2. Ils se sont entraînés sur la cour, dans la commune et sur la route.



Mardi 28 mai, Martigné-sur-Mayenne était village étape pour les écoles de Moulay et Contest.

« Nous leur avons souhaité la bienvenue en chanson et nous avons passé un bon moment. Nous avons réalisé des interviews pour le site de l'inspection académique. Merci à la municipalité de nous avoir aidés à accueillir les petits sportifs.

Jeudi 30 mai, c'était notre tour d'être sur le vélo. Nous avons fait 18 Kms le matin pour rejoindre Châlons-du-Maine. Lors d'une cérémonie

officielle, nous avons offert aux CM de l'école Jules Renard notre fanion représentant le logo de notre école.

Après le pique-nique, nous avons participé à des ateliers sur la sécurité routière, l'alimentation, les champions olympiques et un quiz.

Nous sommes rentrés sous le soleil par la voie verte pour 10 kms ».

Les valeurs du sport et de l'olympisme ont été portées haut lors de ce projet.

SAINTE-SUZANNE

Le mardi 14 novembre 2023, la classe des CM1-CM2 Mercure est allée à Sainte-Suzanne explorer le château et ses environs.



Le car les a ensuite amenés jusqu'au Tertre Ganne juste en face du château de Sainte-Suzanne.

L'après-midi, les élèves ont fait la randonnée des moulins dans la vallée de l'Erve où du papier a été fabriqué dès la Renaissance, au XVIème siècle. Pour terminer la journée, ils sont

Ce voyage dans le temps les a d'abord conduits au Dolmen des Erves (traces d'un tumulus de la préhistoire néolithique). Ensuite, ils ont découvert le camp de Beugy nommé aussi « camp des Anglais », c'est là que plusieurs milliers de soldats de Guillaume Le Conquérant (duc de Normandie et roi d'Angleterre) s'établirent durant le siège de Sainte-Suzanne, au Moyen-Age, de 1083 à 1086.

montés dans le donjon du château puis ont parcouru la promenade de la Poterne qui fait le tour des remparts de la Cité. Ce fut une bonne journée malgré l'humidité et des pluies fréquentes.

Merci aux parents d'élèves qui nous ont accompagnés.



CYCLE FOOTBALL AVEC L'A.S MARTIGNE

Au premier trimestre de l'année scolaire 2023-2024, Jean-François PERRICHET et Lucas MASSOT ont proposé un cycle football aux élèves de CM1-CM2 des classes Saturne (Christelle LESAGE et Laure LEVEQUE) et Mercure (Philippe LOLON).

Les enfants et leurs enseignants ont retrouvé

Lucas chaque mardi matin pendant 6 séances du 14 mai au 25 juin pour une pratique originale de ce sport (Foot Golf, Cécifoot ...) dans une ambiance très conviviale. *« Élèves et professeurs, nous remercions beaucoup Lucas MASSOT pour la mise en place de ce cycle football que toutes et tous ont apprécié ».*





RENTRÉE SCOLAIRE 2024-2025

Tarifs applicables à compter du 1^{er} septembre 2024.

La commune propose 7 tarifs répartis selon le quotient familial. Retrouvez tous les tarifs sur le site de la commune : www.martigne.com

RESTAURANT SCOLAIRE

4,37 €

(tarif D)

Enfant résidant à Martigné

3,76 €

À partir du 3^{ème} enfant résidant à Martigné

6,05 €

(tarif D)

Enfant résidant hors commune

ACCUEIL DE LOISIRS ET PÉRISCOLAIRE - TARIFS 2024/2025*

Habitants Martigné-sur-Mayenne

	TARIF A QF 0 À 299	TARIF B QF 300 À 599	TARIF C QF 600 À 899	TARIF D QF 900 À 1 199
Accueil de Loisirs - Petites vacances et mercredis				
1/2 journée	3,66 €	3,78 €	3,88 €	3,99 €
De 7h30 à 8h30	1,03 €	1,08 €	1,13 €	1,18 €
De 18h à 19h	1,23 €	1,29 €	1,34 €	1,40 €
Périscolaire				
Matin	1,29 €	1,34 €	1,41 €	1,46 €
Soir 16h30 à 17h30	1,03 €	1,08 €	1,13 €	1,18 €
Soir 17h30 à 18h30	0,70 €	0,76 €	0,81 €	0,86 €
Soir 18h30 à 19h	0,43 €	0,48 €	0,54 €	0,60 €
Pénalité de retard	Par 1/4 d'heure après 19h - 5,00 €			

Habitants hors-commune

	TARIF A QF 0 À 299	TARIF B QF 300 À 599	TARIF C QF 600 À 899	TARIF D QF 900 À 1 199
Accueil de Loisirs - Petites vacances et mercredis				
1/2 journée	6,63 €	6,68 €	6,73 €	6,83 €
De 7h30 à 8h30	1,24 €	1,26 €	1,34 €	1,40 €
De 18h à 19h	1,29 €	1,31 €	1,41 €	1,51 €
Périscolaire				
Matin	1,56 €	1,58 €	1,67 €	1,72 €
Soir 16h30 à 17h30	1,24 €	1,26 €	1,34 €	1,40 €
Soir 17h30 à 18h30	0,97 €	1,00 €	1,08 €	1,13 €
Soir 18h30 à 19h	0,53 €	0,58 €	0,65 €	0,70 €
Pénalité de retard	Par 1/4 d'heure après 19h - 5,00 €			

CONSEIL MUNICIPAL DES ENFANTS

Le Conseil Municipal met en place à partir de septembre prochain un Conseil Municipal des Enfants (CME). Il permettra de répondre à 3 objectifs :

- Initier les enfants du CE1 au CM2 à la citoyenneté.
- Être à l'écoute des idées et des propositions des enfants et qu'ils soient représentés.
- Proposer et réaliser des projets utiles à tous, tant à l'échelle de l'école que de la commune.

CONSEIL MUNICIPAL DES ENFANTS

MARTIGNÉ
SUR-MAYENNE

LE CME,
C'EST QUOI ?

CEST UNE INSTANCE MUNICIPALE
DESTINÉE AUX ENFANTS. LIEU DE
DISCUSSIONS ET DE PROPOSITIONS
POUR LES JEUNES ÉLUS.
CEST AUSSI UN OUTIL D'ÉDUCATION À LA
CITOYENNETÉ.

QUI SONT LES ÉLECTEURS ?
TOUS LES ENFANTS SCOLARISÉS À L'ÉCOLE GALILÉE, À PARTIR
DU CE1 JUSQU'AU CM2 PEUVENT VOTER.

QUI PEUT-ÊTRE CANDIDAT ?
IL FAUT ÊTRE SCOLARISÉ À L'ÉCOLE GALILÉE, EN CE1, CE2, CM1 ET
CM2, HABITER MARTIGNÉ ET AVOIR L'ACCORD DE TES PARENTS.

Au travers des générations



L'EHPAD DE MARTIGNE SE MOBILISE EN FAVEUR DU DOMICILE



Clémence RENAUDIER, coordinatrice de ce projet, propose des ateliers organisés par l'EHPAD à destination des aidants du domicile. L'objectif est de créer du lien entre l'EHPAD et l'extérieur.

« Les personnes vivant à domicile et accompagnant un proche, ont parfois la sensation de vivre isolées des autres, sans comprendre leur proche, ainsi une forme de solitude s'installe. En complément des activités proposés par GYM ADOM, l'Ehpad de Martigné propose également des rencontres gratuites afin de créer du lien, se ressourcer entre personnes âgées de plus de 60 ans habitant sur le territoire. Sylvie GUENERIE, Assistante de Soins en

Gérontologie, est l'animatrice du projet.

Ces rencontres sont financées par la conférence des financeurs, soutenue par le Conseil Départemental. Elles s'organiseront à la salle d'animation de l'Ehpad La Douceur de Vivre à Martigné. L'idée est d'apporter des outils concrets, de sensibiliser à des techniques de communication afin d'accompagner un proche avec des troubles cognitifs, de faire intervenir des spécialistes lors de ces rencontres (prévention de la dénutrition, prévention des chutes...).

L'objectif est d'améliorer le quotidien, et ainsi prolonger le mieux-vivre à domicile pour ceux qui aident leur proche en perte d'autonomie présentant des troubles de la mémoire et/ou des troubles du comportement. Il peut s'agir d'un conjoint, d'un enfant, d'un voisin.

Le temps de la rencontre, les aidés peuvent être accueillis au sein de l'EHPAD pour une activité autour de la musique. Nous pouvons également aider gratuitement les participants à se rendre sur le lieu de la rencontre. Sur cette même thématique, nous organisons une demi-journée d'information le mardi 10 septembre 2024 à partir de 14h00 à la salle des Loisirs de Martigné.

Un temps de conférence et différents stands de professionnels et de bénévoles d'associations seront présents pour répondre à vos questions et/ou besoins d'aide (répit, aides financières, soutien psycho-social, retrouver des activités de loisirs, etc) ».

Santé des Aidants

Un après-midi dédié à votre bien-être, pour s'informer, échanger et se détendre en musique



Évènement gratuit, sans inscription
Collation offerte

Mardi 10 septembre 2024 à 14h30

Complexe sportif - Salle de Loisirs - Rue des sports
53470 Martigné-sur-Mayenne

- 14h30** Mini-conférence : "Aidants : prenez soin de votre santé"
Présentation des ateliers de soutien psycho-social (gratuits) et possibilité d'inscription sur place.
- 15h30 à 17h30** Forum avec de nombreux professionnels et associations afin de répondre à vos questions et vous accompagner (répit, informations et conseils, soutien et aides à l'accompagnement de son proche, aides financières, activités de loisirs, activités adaptées...).
- 17h30** Expérimentation d'un casque de réalité virtuelle et animation musicale par une art-thérapeute.

Pour toute information concernant cet évènement :
Contactez le : 06 - 03 - 42 - 31 - 77



Vous souhaitez avoir plus de renseignements sur le déroulement de ces rencontres, savoir si elles peuvent vous être profitables, tout comme sur la demi-journée du 10 septembre, prenez contact avec Clémence RENAUDIER, coordinatrice de ce projet, au 06.03.42.31.77 ou par courriel à : aidant.soutien@gmail.com

ARRIVÉE DE GÉRARD GUINGOUIN



Le 1^{er} juin, monsieur Gérard GUINGOUIN a été nommé directeur des EHPAD de Martigné et d'Alexain en direction commune. Cette nomination fait suite au départ de madame Birgit BLANCHET fin 2023 et à l'intérim, assuré depuis par madame Catherine CREUZET, directrice du Centre Hospitalier du Nord Mayenne qui s'est achevé le 31 mai.

Monsieur GUINGOUIN est un homme marié de 63 ans, père de deux enfants, qui a accompli sa carrière en gériatrie. D'abord en tant qu'infirmier pendant 15 ans, puis en tant que cadre de santé, sur des services de court, moyen et long séjour et sur des EHPAD. Diplômé de l'Ecole des Hautes Etudes en Santé Publique en 2016, il a dirigé plusieurs EHPAD en Sarthe. Il avait précédemment la charge de la mise en place du Dispositif d'Appui à la Coordination des parcours de santé complexes pour le département de la Mayenne. Il sera présent sur l'EHPAD de Martigné les mercredis, jeudis et vendredis, où vous pourrez le rencontrer si vous en avez le besoin.

LES RÉSIDENTS À LA BIBLIOTHÈQUE

La bibliothèque accueille depuis le mois de mars quelques résidents de l'EHPAD de Martigné-sur-Mayenne.

Magali RAGUENEAU, chaque mois, leur propose une lecture autour d'un thème choisi avec Manuella BESLAY l'animatrice de l'EHPAD. Les résidents sont ravis de cette sortie et de pouvoir repartir avec des romans et livres illustrés qu'ils peuvent consulter et s'échanger.



COMMÉMORATION ET CADETS DE LA GENDARMERIE

Le dimanche 5 mai 2024, Monsieur le Maire accompagné des anciens combattants, ont commémoré la victoire du 8 mai 1945.

Lise SIMIAN SONNET et Yanis RAEMAER ont déposé une gerbe au pied du Monument aux Morts.

La municipalité remercie Norbert MICHEL pour l'organisation de la cérémonie.



L'association des cadets de la gendarmerie nationale de la Mayenne, encadré par le chef d'escadron de réserve Alain BIHANNIC, a honoré la mémoire de militaires de la gendarmerie Mayennais, tués au combat pendant la seconde guerre mondiale, en présence de Monsieur le Maire, des présidents des retraités de la gendarmerie et des anciens combattants. Lors de cette cérémonie, le gendarme Alphonse GUY de la 3ème Légion de Gendarmerie, tué au combat le 6 juin 1944 à Bazenville (Calvados) dont le nom est inscrit sur le Monument aux Morts a reçu une gerbe.

L'ALSH



Du 8 juillet au 2 août 2024, les enfants embarquent à bord d'un Airbus 53470 de la Compagnie LAGON Airlines en compagnie de l'équipe d'animation.

Debout : Elise HUGAIN - Éline DENAIS - Aubin CHOLLET - Olivia MONNIER - Léo ADAM - Lucas MASSOT - Salomé RABINEAU

Assis : Isabelle LELIEVRE - Sylvie HUET - Clothilde MARQUET - Mélanie DAVOUST.



Horaires d'ouverture :
Accueil de 7h30 à 9h et de 17h à 19h. Le vendredi : fermeture à 18h30.
Centre ouvert de 9h à 17h.

La bibliothèque



Portes ouvertes et braderie de livres samedi 28 septembre de 10h à 12h30.

Les livres en vente sont issus du réseau des bibliothèques du Grand Nord.

Au programme de la matinée : séance lecture jeune public, jeux en bois, atelier scientifique (à partir de 8 ans) avec l'association Les Petits Débrouillards.

À vos agendas !

« Les histoires se font la malle »

Vendredi 12 juillet à 16h
Séance lecture pour les enfants de 0 à 6 ans.

Sur inscription à la bibliothèque.

Horaires d'été :

le vendredi de 16h à 18h, du 12 juillet au 30 août.

LES « COUPS DE CŒUR » POUR VOTRE ÉTÉ :



Coup de cœur d'Anne-Pascale

« ADIEU BIRKENAU »

DE GINETTE KOLINKA

Beau témoignage de Ginette Kolinka, 99 ans, rescapée d'Auschwitz. En avril 1944, à 19 ans Ginette Kolinka est déportée au camp d'extermination Auschwitz II-Birkenau. Elle n'en parle pas durant 50 ans, avant d'accepter d'être filmée pour la «Shoah Foundation», que Steven Spielberg vient de créer. À la grande surprise de la septuagénaire, les souvenirs enfouis rejaillissent. Elle se lance à corps perdu dans le témoignage.

Un album bouleversant mis en images avec pudeur et puissance.

Coup de cœur de Marie-Claude

« LA VILLA AUX ÉTOFFES »

DE ANNE JACOBS

Dans l'Allemagne du début du XXe siècle, à la veille de la Première Guerre mondiale, la jeune Marie quitte l'orphelinat pour devenir femme de ménage à la Villa aux étoffes. Chemin faisant, elle découvre la somptueuse demeure, richement décorée, les domestiques et les membres de la prestigieuse famille des Melzer. Dès les premières pages, le premier tome annonce un roman à la croisée entre histoire et fiction : d'emblée, Anne Jacobs nous fait vivre le quotidien des habitants d'une maison bourgeoise d'Augsbourg en 1913.



Coup de cœur de Liliane

« LUX »

DE MAXIME CHATTAM

Un roman au suspense saisissant, hommage lumineux à Barjavel et à la littérature qui divertit, qui interroge.

Maxime Chattam comme vous ne l'avez jamais lu.



Lectures Jeune Public



DE LILY-BELLE DE CHOLLET

« LA FABULEUSE EXPÉDITION D'ASTRAL - L'ÎLE AU MILLE RÉCIFS »

Accompagnée par son frère River, Astral part à la recherche de sa mère exilée sur la mystérieuse Île aux mille récifs mais celle-ci semble être reliée aux créatures fabuleuses de l'Archipel du Dragon d'écume

Roman à partir de 9 ans.



« UNE MAMAN C'EST COMME UNE MAISON »

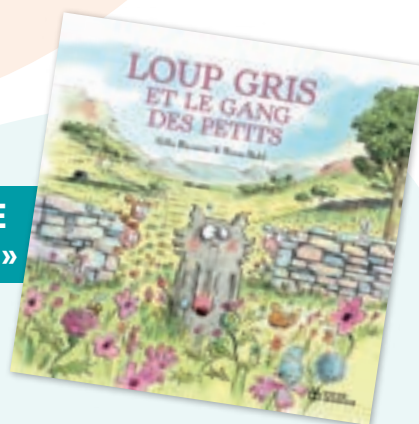
D'AURORE PETIT

Très bel album sur la place, le rôle d'une maman et l'accompagnement de son enfant. Album touchant au graphisme coloré.

A partir de 3 ans.

« LOUP GRIS ET LE GANG DES PETITS »

DE GILLES BADEL



Loup gris avait décidé de passer une belle journée mais c'était sans compter la bande des minous qui s'est donné pour mission de le mettre hors d'état de nuire.

Conte très drôle à partir de 3 ans.

IDÉES JEUX DE L'ÉTÉ



LES CINQ ROIS

Les 5 rois est un jeu de cartes inspiré du Rami avec 5 couleurs et une bonne dose de malice en plus ! *A partir de 8 ans – 2 à 7 joueurs.*



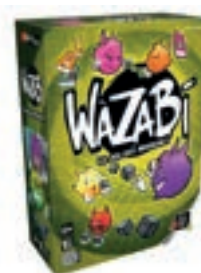
CRACK LIST

Crack List c'est le Petit Bac dans un jeu de cartes !

But du jeu : être le 1^{er} à se débarrasser de toutes ses cartes !

Les règles sont simples : une liste est choisie, chacun votre tour, débarrassez-vous de votre main en proposant des réponses qui commencent par les lettres de vos cartes. Un jeu multi-générationnel !

A partir de 10 ans – 2 joueurs minimum



WAZABI

Un jeu qui arrache ! Un seul but : se débarrasser de tous ses dés. Le piège : moins vous en avez, plus ce sera difficile ! Lancez les dés et selon le tirage, donnez des dés à vos adversaires, piochez des cartes et posez de machiavéliques cartes Action. Wazabi est un jeu très simple mêlant hasard et tactique : à essayer d'urgence !

règles très simples, best-seller, les ados adorent !

A partir de 8 ans – 2 à 6 joueurs.

Quoi d'neuf ?



MARION BOURON - CONSEIL, CONSULTING & COACHING, FORMATION



Habitante de Martigné-Sur-Mayenne depuis 2012, Marion BOURON a lancé son activité indépendante il y a 2 ans, grâce à la Coopérative Coodémarrage 53.

Elle aide les dirigeants (associatifs, de collectivités territoriales ou d'entreprises) à mobiliser leurs équipes et leurs parties prenantes dans les enjeux stratégiques de leurs organisations, grâce aux pratiques et postures collaboratives. Elle intervient en Mayenne et dans les départements voisins.

Elle propose :

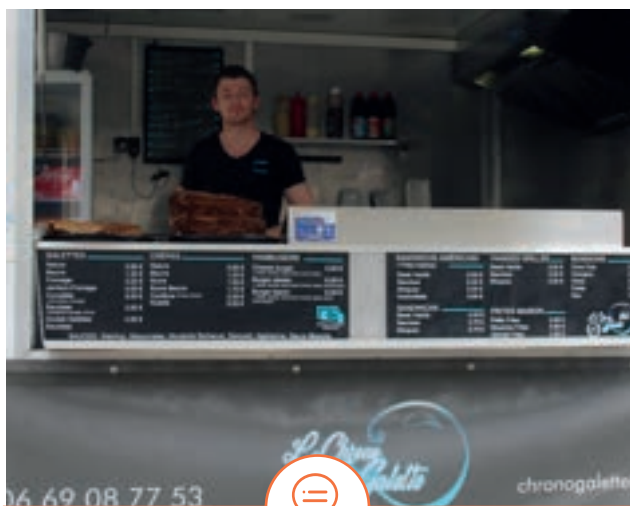
- La facilitation de séminaires,
- Des ateliers d'échanges et d'apprentissages entre pairs,
- Des accompagnements de phases de transitions,
- Des formations aux pratiques et postures collaboratives.



marionbouron.faireensemble@gmail.com - 06 68 08 50 47
Vous pouvez découvrir son offre et son parcours sur sa page web :
<https://coodem.coop/entrepreneurs/les-sentiers-des-possibles/>

LE GALETIER

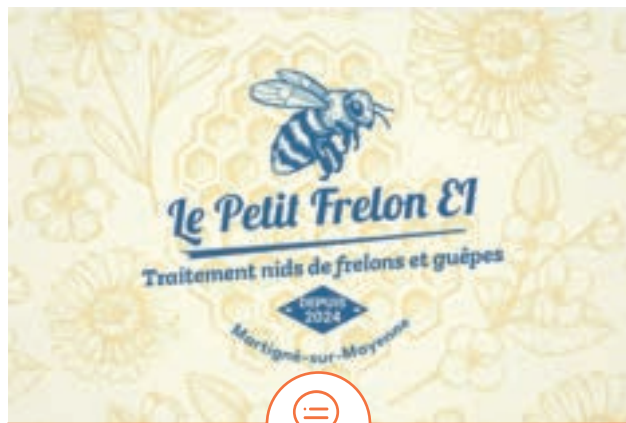
Antonin PINESE vous accueille le mercredi de 15h à 20h30, place de l'église.



Contact : 06 69 08 77 53 –
chronogalette@gmail.com

LE PETIT FRELON

Jason PETIPREZ intervient pour le traitement ou la destruction des nids de frelons jusqu'à 10 mètres de haut. Il gère également les nids de guêpes et d'abeilles.



Contact : 06 76 90 67 70 –
Jas-man@hotmail.fr



ANIMAUX DOMESTIQUES



Le chat ou le chien, qu'il s'agisse d'un chiot, d'un chaton ou d'un animal adulte, doit **obligatoirement être identifié** par puce électronique (ou tatouage) au fichier national d'identification des carnivores domestiques (Icad).

Un chat est considéré comme divaguant s'il se trouve dans l'une des situations suivantes :

- Il est non identifié et se trouve à plus de 200 mètres des habitations
- Il se trouve à plus de 1 000 mètres du domicile de son maître et n'est pas sous sa surveillance
- Son propriétaire n'est pas connu et le chat est saisi sur la voie publique ou sur la propriété d'autrui

Un chien est considéré comme divagant s'il se trouve dans l'une des situations suivantes :

- Il n'est plus sous la surveillance effective de son maître
- Il se trouve hors de portée de voix de son maître ou de tout instrument sonore permettant son rappel
- Il est éloigné de plus de 100 mètres de son propriétaire ou de la personne qui en est responsable.
- Tout chien abandonné, livré à son seul instinct, est en état de divagation, sauf s'il participait à une chasse et si son propriétaire démontre qu'il a tout entrepris pour le retrouver et le récupérer, y compris après la fin de la chasse.

Les propriétaires de chiens et chats se doivent de respecter leur voisinage afin que ce dernier ne subisse pas la gêne occasionnée par les DIVAGATIONS, les ABOIEMENTS et les DÉJECTIONS de leurs animaux. Il est obligatoire de ramasser les déjections de votre animal de compagnie où qu'il soit : voisins, trottoirs, voies et espaces verts publics.

En tant que propriétaire d'un animal, vous êtes responsable des dommages qu'il peut causer, qu'il soit sous votre garde ou qu'il se soit égaré ou échappé.

Vous devez respecter les zones identifiées « chiens autorisés en laisse seulement » que les maires ordonnent en application de l'article L211-22 du Code rural

Il est interdit de laisser divaguer votre animal.

JOURNÉE CITOYENNE

Réservez la date dans vos agendas ! La journée citoyenne revient le samedi 19 octobre 2024.



Pour cette nouvelle édition, la municipalité propose différents ateliers participatifs :

- Nettoyage du cimetière
- Création de mobilier ; boîte à lire et autres suggestions
- Entretien des chemins de randonnée

Vous souhaitez proposer des actions ?

Une boîte à idées sera disponible lors du forum des associations début septembre 2024.

Mayenne Communauté



SORTEZ CHEZ VOUS !

De nombreux événements vous attendent tout l'été pour sortir, vous divertir ou redécouvrir Mayenne Communauté.

Mayenne Liberty Festival

se tiendra à Mayenne
du 2 au 4 août

Terre en fête

à Champéon
les 17 & 18 août



Sur le site de la Haute Mayenne vous retrouverez également les circuits randos du territoire, les sites de visites incontournables ou plus secrets, une liste d'activités qui vous fera oublier l'ennui !

L'Office de tourisme vallée de Haute Mayenne est ravi de vous accueillir dans ses bureaux à Mayenne et à Lassay-les-Châteaux toute l'année pour vous partager nos incontournables, nos coins secrets, nos bons plans ainsi que ceux de nos partenaires. Dans notre boutique de produits locaux, nous mettons en avant les savoir-faire et des produits de qualité, sélectionnés avec soin, de producteurs et artisans dans un rayon de 30 kilomètres. La boutique propose de nombreux produits locaux à offrir ou à s'offrir! Bières, produits de la ruche, biscuits sucrés ou salés, produits cidricoles, jus de pomme ou de poire et même cosmétiques 100% mayennais. Également guides rando et petite librairie.

Suivez nos actualités : Facebook : Office de Tourisme Vallée de Haute Mayenne. Instagram : Haute Mayenne Tourisme

- Le musée de Jublains et le château de Mayenne proposent également un programme d'animation riche tout au long de l'année.
- L'office de Tourisme Vallée de Haute Mayenne vous propose de partir à la découverte de la rivière La Mayenne tout l'été lors de croisières bucoliques à bord de La Meduana.
- L'histoire de Fontaine-Daniel et de sa manufacture Toiles de Mayenne n'auront plus de secrets pour vous grâce aux visites à deux voix.

RELAIS PETITE ENFANCE

A partir de la rentrée, le relais petite enfance de Mayenne Communauté se déplacera à Martigné dans la salle de réunion du Complexe sportif, pour proposer des temps de rencontre à destination des assistantes maternelles et des enfants qu'elles accueillent.

Ces temps de rencontre qui seront encadrés par une professionnelle de la petite enfance, offriront un espace collectif où les tout-petits pourront se rencontrer et s'éveiller en toute sécurité sous le regard bienveillant de leur assistante maternelle. Et ces moments seront également pour les assistantes maternelles, des lieux ressources où elles pourront rompre l'isolement professionnel et échanger sur leurs pratiques professionnelles.

Le relais petite enfance informe également sur les différents modes d'accueil des jeunes enfants en place sur le territoire de Mayenne Communauté :

- Disponibilités des assistantes maternelles
- Maisons d'Assistants Maternelles (MAM)
- Crèche
- Halte-garderie
- Micro-crèche
- Gardes d'enfants à domicile



relaispetiteenfance@
mayennecommunauté.fr

LE CENTRE DE SANTÉ

Le centre de santé est un service au public porté par la communauté de communes Mayenne Communauté.

Il vise à favoriser l'accès aux soins de la population. Il reçoit les patients en consultations au centre de santé et propose des consultations auprès des résidents de l'EHPAD la douceur de vivre. Il organise ponctuellement des temps d'information dédiés à la prévention en santé.

Au 1^{er} juillet 2024, le centre de santé compte 4 professionnelles : 2 médecins, une secrétaire et une coordinatrice.

L'organisation des plannings des 2 médecins (Dr GROFF à 80% et Dr IACOB à 60%) permet l'ouverture du centre du lundi au vendredi de 8h30 à 12h30 et de 13h30 à 18h30. De plus, le centre accueille chaque semestre un(e) étudiant(e) en médecine (interne) qui peut également réaliser des consultations en autonomie sous la responsabilité du Dr GROFF. Il est envisagé, en fonction des opportunités, que ponctuellement, un médecin remplaçant puisse être présent pour

compléter l'équipe.

La secrétaire a pour mission l'accueil téléphonique et physique des patients, la prise de rendez-vous et la gestion des dossiers. La coordinatrice est en charge de l'organisation, de la gestion administrative et financière liées à l'activité du centre.

A partir de la rentrée, le centre de santé réintégrera les locaux actuellement en travaux. Ils permettront d'offrir plus d'espaces pour l'accompagnement des patients et les prises en soin.

Afin de répondre à vos besoins en santé, vous pouvez contacter le centre de santé au 02.52.46.07.00

Pour faciliter une bonne prise en charge de chacun nous vous invitons à veiller à : noter la date et l'horaire de votre rendez-vous, respecter votre horaire de consultation et nous informer en cas d'indisponibilité.

CONTAINERS SEMI-ENTERRÉS (CSE)

Des travaux de nouvelles implantations ont débuté en juin, en haut de la rue Cassiopée, sur le parking de l'école, rue d'Orion et à la salle de loisirs.



De nouveaux CSE seront également installés impasse Antarès. En revanche, les CSE de la rue Vénus et les CSE sur le parking de la salle de loisirs coté Châlons-du-Maine seront retirés pour éviter toute pollution du ruisseau situé à proximité. Les CSE près du restaurant La Marmite seront déplacés.

3 dates sont fixées pour des permanences de distribution des badges sur des créneaux de 16h à 19h à la Salle de Conseil de la Mairie :

- lundi 9 septembre
- jeudi 12 septembre
- mardi 17 septembre

Les badges qui n'auront pas été distribués lors des permanences resteront en mairie et les usagers pourront les récupérer sur les temps d'ouverture de la mairie.

Un courrier d'informations sera envoyé semaine 35 aux habitants de Martigné-sur-Mayenne.

Pour mémoire, il n'y aura plus de ramassage à compter du 1^{er} janvier 2025. Tous les Martignéens posséderont un badge pour accéder aux CSE.



**RETOUR
EN IMAGES**
Les Olympiades







**RETOUR
EN IMAGES**

**Les Olympiades
École Galilée**



Animations



MARATHON DES ÉCLUSES

Le prochain Marathon des Ecluses de la Mayenne se déroulera le Dimanche 29 Septembre 2024.

Au programme de cette 29^{ème} édition où plus de 2500 concurrents sont attendus : un marathon au départ de Martigné-sur-Mayenne (Rue Spica) à 9h00, un semi-marathon au départ de la Halte Fluviale de MONTGIROUX à 9h45 et un 10km au départ de Changé (Route du Chenot) à 9h30.



Le Comité d'Organisation du Marathon des Écluses recherche des bénévoles. S'inscrire auprès de la mairie.

Les arrivées de ces 3 courses se feront sur le Square de Boston à Laval.

Les inscriptions se font sur le site internet [KLIKEGO](https://www.klikego.com) jusqu'au vendredi 27/09/2024 à 20h00 ou le samedi 28/09/2024, de 13h00 à 19h00, sur le site du Crédit Mutuel (43 Bd Volney à Laval) lieu de retrait des dossards.

Pas d'inscription, ni retrait des dossards le jour de la course.

LA HALTE FLUVIALE DE MONTGIROUX

Pour un moment de détente au bord de l'eau, la Halte Fluviale de Montgiroux vous accueille tous les jours de 9h à 19h30 en juillet et août (9h30-12h30 et 13h30-19h en septembre).

Les animations estivales :

Judi 18 juillet à 10h30 : séance lecture par le réseau lecture de Mayenne Communauté. Pour les 0-6 ans à découvrir ou à redécouvrir en famille.

Samedi 27 juillet à partir de 18h : soirée de la Halte – Repas et concert de Mary-Lou. Réservation auprès de la Halte Fluviale au 02 43 02 54 48. Prix : 17 € pour les adultes et 10 € pour les enfants.



Samedi 7 septembre à 20h : Concert de Mr Steve. *Gratuit. Buvette et casse-croûte sans réservation à partir de 19h.*



LES CLASSES 3 ET 4, DES RETROUVAILLES INTERGÉNÉRATIONNELLES

Rendez-vous le samedi 28 septembre 2024 à partir de 18h30 à la salle de loisirs pour ce moment convivial de partage entre générations. Cette soirée, qui a lieu tous les 2 ans, est l'occasion de se réunir afin de faire connaissance pour les nouveaux habitants et pour tous de faire la fête.

Au programme :

- 19h : apéritif avec jeux pour traverser les décennies.
- 20h : repas par La Croix Verte de Neau et animation DJ.



Menu

- Soupe Angevine et sa palette de mises en bouche
- Cœur de Merlu au beurre de tomate et basilic, et risotto
- Filet Mignon de porc, sauce forestière et sa purée de pommes de terre à l'infusion de truffes
 - Salade et Fromage
- Craquant aux trois chocolats et sa crème anglaise.

Plateau repas pour les enfants.

**Prix : 38,00 € par adulte
8,00 € par enfant**

Inscrivez-vous avant le 1^{er} septembre auprès de :

10 ans : Kévin et Manuella POIDVIN – 06 52 26 26 32

11 ans : Sylvain BARREAU – 06 74 74 15 82

20 ans : Clémence HUARD – 07 67 04 64 17

21 ans : Pierre LECLERC – 06 02 29 98 91

30 ans : Quentin GUILLET – 07 70 34 49 55

31 ans : Kévin ANDRÉ – 07 70 52 37 76

40 ans : Arnaud CERISIER – 06 43 24 12 93

41 ans : Sylvain BARREAU – 06 74 74 15 82

50-51 ans : Stéphanie HUGAIN- 07 71 05 95 84

60 ans : Alain CRÉTOIS – 06 77 86 64 15

61 ans : Patrice BRIDIER – 06 07 02 23 77

70 ans : Alain HUARD – 06 76 26 22 31

71 ans : Louis GUESDON – 07 80 30 05 49

80-81-90-91 ans :

Pierre HUGAIN – 02 43 02 57 00

L'AGENDA



3^{ème} trimestre 2024

SAMEDI 13 JUILLET Bal et feu d'artifice <i>Comité des fêtes</i>	JEUDI 18 JUILLET Séance de lecture pour les 0-6 ans <i>Réseau lecture de Mayenne Communautés</i>
SAMEDI 27 JUILLET Repas - concert <i>Association des plaisanciers</i>	DIMANCHE 28 JUILLET Visite du Château de Mythème <i>Pays d'Art et d'Histoire Coëvrons-Mayenne</i>
MARDI 20 AOÛT Collecte de sang <i>ADSB 53470</i>	SAMEDI 31 AOÛT Tournoi de palets <i>AS Martigné</i>
DIMANCHE 1^{ER} SEPTEMBRE Vide grenier <i>Basket Club</i>	SAMEDI 7 SEPTEMBRE Forum des associations <i>Mairie</i>
SAMEDI 7 SEPTEMBRE Concert de M. Steve <i>Association des plaisanciers</i>	SAMEDI 28 SEPTEMBRE Soirée des classes <i>Soirée privée</i>
SAMEDI 28 SEPTEMBRE Braderie - Porte ouverte <i>Bibliothèque</i>	DIMANCHE 29 SEPTEMBRE Départ marathon et semi-marathon des Écluses <i>Come 53</i>

4^{ème} trimestre 2024

DIMANCHE 06 OCTOBRE Fête de l'automne <i>Tennis de table</i>	SAMEDI 12 OCTOBRE Soirée Moules-Frites <i>Association Sacé Martigné Téléthon</i>
JEUDI 17 OCTOBRE Collecte de sang <i>ADSB 53470</i>	DIMANCHE 20 OCTOBRE Bal <i>Club de l'amitié</i>
SAMEDI 09 NOVEMBRE Repas dansant <i>AS Martigné</i>	SAMEDI 16 NOVEMBRE Bourse aux vêtements <i>Association des parents d'élèves</i>
DIMANCHE 17 NOVEMBRE Bal country <i>Martigné Danse Country</i>	DIMANCHE 24 NOVEMBRE Repas annuel des aînés <i>CCAS</i>
JEUDI 28 NOVEMBRE Bal <i>Club de l'Amitié</i>	SAMEDI 30 NOVEMBRE Illuminations et animations de Noël <i>Comité des fêtes</i>
WEEK-END DU 6 & 7 DÉCEMBRE Téléthon <i>Association Sacé Martigné Téléthon</i>	 VENDREDI 20 DÉCEMBRE Collecte de sang <i>ADSB 53470</i>

