

Zoom sur Martigné



Belle Année 2021 !



JANVIER 2021



ILLUMINATIONS  
**2020**





Madame, Monsieur,

C'est toute l'équipe municipale qui se joint à moi pour vous souhaiter nos meilleurs vœux de santé et de bonheur pour cette année 2021. Au regard de la circulation élevée de l'épidémie de Covid-19, j'ai pris la décision d'annuler avec regrets la traditionnelle cérémonie des vœux.

J'espère, comme vous tous, que l'année 2021 soit plus sereine que l'année 2020 grâce notamment à la mise en place de la campagne de vaccination. Celle-ci devrait commencer sur notre commune par les résidents de l'EHPAD puis le reste de la population en s'intensifiant au fil des semaines.

Il est d'intérêt public de continuer à respecter les gestes barrières, indispensables pour protéger nos familles et nos proches. La volonté de tous est de conserver l'ouverture des commerces, de poursuivre l'activité de l'artisanat et surtout éviter la fermeture de l'école.

La santé sera notre première préoccupation cette année. Aussi nous poursuivons, en explorant plusieurs pistes, la recherche d'un médecin généraliste libéral traditionnel pour répondre au souhait des Martignéens. Ce travail reste un parcours semé d'embûches par le ratio disproportionné de l'offre et de la demande mais aussi par le frein des lourdeurs administratives.

Je souhaite comme tous les Martignéens le retour du lien social et une vie en communauté empreinte de plus de liberté. L'enthousiasme qui anime l'équipe municipale

saura trouver les moyens nécessaires pour réfléchir à des projets qui se concrétiseront tout au long du mandat 2020-2026. Je pense aussi aux associations et à leurs bénévoles qui ont hâte de proposer leurs manifestations habituelles, indispensables à la dynamique de notre commune.

La population de Martigné-sur-Mayenne avoisinera les 2000 habitants au cours du mandat. J'entends les besoins et les attentes des Martignéens notamment sur de nouvelles structures ou des services plus adaptés. Dans cette perspective, je travaille avec l'équipe municipale à l'élaboration d'un plan pluriannuel d'investissements. Celui-ci nécessite de répertorier, d'analyser et de prioriser les projets pour un développement sagement dosé de notre belle commune.

Après un état des lieux précis du patrimoine communal, plusieurs études de projets seront lancées pour envisager un programme de travaux et d'amélioration énergétique.

Le cœur du centre-bourg évoluera cette année avec le chantier de l'îlot de la Fontaine St-Georges qui débutera au printemps prochain. Nous mènerons au cours de l'année une réflexion sur la sécurisation et l'aménagement de zones prioritaires du bourg. Nous lancerons également une étude sur le futur aménagement du lotissement des Pléiades. L'aménagement de la ZA du Berry par Mayenne Communauté va commencer dès la fin des travaux d'agrandissement de l'entreprise ARB 114.

Je profite de ce mot pour remercier tous les agents communaux qui œuvrent chaque jour aux services de notre commune.

Pour conclure, je vous laisse découvrir le premier bulletin municipal de la commission communication dénommé « Zoom sur Martigné ». Je vous souhaite de prendre plaisir à sa lecture.

**Guillaume CARRÉ**  
Maire de Martigné-sur-Mayenne



# 27

## SE DIVERTIR

Le forum des associations  
Sacé Martigné Téléthon  
L'ADSB 53470  
Basket Club  
Tennis Club  
Martigné Running  
Gymnastique  
Danse Modern' Jazz  
Country Dance Martigné  
L'ASM

L'AS Sacé Martigné Tennis de table  
Martigné Bad Club  
Martigné Handball  
Récréation  
La bibliothèque  
L'APE  
Le Comité des Fêtes  
L'Atelier de Zoé  
L'Accueil des Plaisanciers de Montgiroux  
La Gaule Montgiroise  
Le Club de l'Amitié

# 40

## ÊTRE INFORMÉ

Les services territoriaux  
Les services enfance  
Les services de santé  
Les tarifs communaux

# 5

## VIVRE À MARTIGNÉ

L'école Galilée  
L'accueil périscolaire  
Le restaurant scolaire  
Les agents scolaires et péri-scolaires  
L'accueil enfance Troubadour  
Chantier argent de poche  
L'état civil  
Le CCAS  
L'ADMR

# 18

## ENTREtenir ET DÉVELOPPER

La résidence de la Guyardièrre  
La résidence de la Motte d'Aron  
L'îlot de la Fontaine Saint-Georges  
Urbanisme  
La zone d'activités du Berry  
L'église  
Le cimetière  
Le complexe sportif  
La salle de loisirs  
L'accès aux salles  
La voirie et l'environnement  
L'école  
La mairie  
La gendarmerie  
Les agents techniques  
Les agents administratifs  
Le panneau d'informations  
L'interview  
Le budget

# 39

## MAYENNE COMMUNAUTÉ

Ados'Com

# 42

## LES RENDEZ-VOUS

### MENTIONS LÉGALES

Bulletin municipal de Martigné-sur-Mayenne  
Mairie, 5 place de l'Église, 53470 MARTIGNÉ-SUR-MAYENNE  
Directeur de publication : Guillaume CARRÉ, Maire  
Rédaction et photos : Commission communication  
Conception et impression : L'Imprimerie Solidaire  
Dépôt légal : Janvier 2021





Les nombreux services proposés à Martigné-sur-Mayenne sont essentiels au dynamisme de notre commune et au bien-être de ses habitants. Merci à celles et ceux qui contribuent quotidiennement à leur bon fonctionnement.

## L'école Galilée



Animation à l'école par Sylvie HUET.

Depuis la rentrée de septembre, l'école Galilée accueille 237 élèves représentant 172 familles.

145 élèves sont répartis dans 6 classes de primaire et 92 élèves dans 4 classes de maternelle. Cette année, 10 professeurs des écoles constituent l'équipe enseignante : Mme LESAGE (directrice – classe SATURNE), Mme LEVEQUE (classe SATURNE), M LOLON (classe MERCURE), M HUBERT (classe LUNE), Mme GERVOT (classe JUPITER), Mme ORAIN (classe TERRE), Mme SAUVAGE (classe URANUS), Mme VERHAQUE (classe PLUTON), Mme LELIEVRE (classe NEPTUNE), Mme GUILLEUX (classe VENUS) et Mme JORRE (classe MARS).

Tous les enfants sont de retour à l'école en présentiel et depuis la rentrée de novembre, le port du masque est obligatoire pour les enfants dès le CP.

Le projet d'école validé en 2017/2018 court jusqu'en 2022 et poursuit les 3 orientations préalablement

définies : la formation du citoyen, la maîtrise des fondamentaux dans le domaine des langages et le devenir citoyen.

L'école Galilée détermine également des projets communs à toutes les classes. Comme chaque année des échanges, sont organisés avec la bibliothèque de Martigné.

Sylvie HUET propose des temps d'animation dans les classes, pour les élèves ne pouvant plus se rendre à la bibliothèque en raison de la crise sanitaire. Les enfants ont découvert 2 histoires en kamishibai (petit théâtre japonais) : une sur la guerre 14-18 et une autre sur Noël. Ils sont ravis de retrouver ce temps d'animation qui les fait rêver.

Les élèves des classes de primaire proposent également des lectures d'histoires dans les classes de maternelle.

## Les projets communs à plusieurs classes

- 🕒 Cycle badminton avec l'USEP
- 🕒 Spectacles avec le Kiosque et cinéma avec Atmosphères 53
- 🕒 Projet engins roulants (rollers) avec l'USEP
- 🕒 Cycle piscine
- 🕒 Sortie à Sainte-Suzanne

### Classe LUNE

- 🕒 Projet avec le CPIE sur les pollinisateurs
- 🕒 Travail sur le Vendée Globe, rencontre avec Maxime Sorel

### Classe TERRE

- 🕒 Pelotes de réjection
- 🕒 Cuisine des saisons



### Classe MERCURE

- 🕒 Projet avec le CPIE sur les pollinisateurs
- 🕒 Textes pour le blog sur des objets ramenés par les enfants

### Classe SATURNE

- 🕒 Projet "Moyen-Age avec le Pays d'Art et d'Histoire Coëvrons-Mayenne / Sortie à Sainte-Suzanne
- 🕒 Projet "enquêtes policières" avec le Zoom de Laval et la brigade de gendarmerie de Martigné
- 🕒 Cycle "vélo", passage sur la piste routière de Mayenne et sortie sur route en fin d'année

### Classe URANUS

- 🕒 Projet conte avec un conteur mayennais



© Courrier de la Mayenne

Classe de Mr HUBERT - Vente de moulins à vent.

La classe Lune a réussi son défi solidaire en fabriquant et vendant 101 moulins à vent. Ils ont ainsi apporté leur contribution de 202 € à l'association « Vaincre la mucoviscidose ».



Classe de M HUBERT – Rencontre avec Maxime SOREL.

En septembre, les élèves de la classe Lune ont eu la chance de rencontrer le skipper Maxime Sorel au théâtre de Mayenne en compagnie d'autres élèves du département. Le navigateur a interagi avec les enfants et les a sensibilisés aux valeurs de performance, de dépassement de soi, d'humilité et de solidarité de la course au large, autant de valeurs qui constituent des repères importants.

Tous ces projets sont soumis au financement de la municipalité, de l'APE et des parents.  
Toutes les actions respectent les conditions sanitaires et les protocoles en vigueur.

Pour cette année 2020-2021, Georgia BELLANGER-PEAN, Claire BERRIER, Aude BEUNET, Bérengère BOUILLY, Nadège CHESNEAU-LEMARIE, Antonio DE MELO, Aurore GUYARD, Fabien HUARD, Isabelle LELIEVRE et Hélène LE MARCOU ont été élus représentants des parents d'élèves.

Vous pouvez les contacter par mail : [parentslevesmartigne@gmail.com](mailto:parentslevesmartigne@gmail.com), ou via la boîte aux lettres des parents située dans le hall d'entrée de l'école.

# L'accueil périscolaire



L'accueil périscolaire (mercredis inclus) a accueilli 36 enfants dans le respect des contraintes sanitaires dès le 22 juin. La capacité d'accueil a été régulièrement réévaluée pour arriver aujourd'hui à 72 enfants.

## ACCUEIL DES Enfants

LUNDI	MARDI	MERCREDI	JEUDI	VENDREDI
7H30 à 8H45	7H30 à 8H45	7H30	7H30 à 8H45	7H30 à 8H45
16H30 à 19H00	16H30 à 19H00	19H00	16H30 à 19H00	16H30 à 19H00

Cet accueil est possible grâce à l'adaptation permanente de l'équipe encadrante et de la commission « Affaires Scolaires ». Il est soumis à un protocole sanitaire détaillant les différentes mesures applicables. Celui-ci est en conformité avec le protocole sanitaire des Accueils Collectifs de Mineurs, émanant de la Direction Départementale de la Cohésion Sociale et de la Protection des Populations. La situation est régulièrement évaluée afin d'adapter, le cas échéant, le cadre d'organisation des activités.

Les animations proposées aux enfants respectent la distanciation et évitent le brassage des élèves. Lorsque cela est possible, les activités extérieures sont favorisées.

L'ensemble du protocole est disponible sur [www.martigne.com](http://www.martigne.com) (rubrique JEUNESSE).



## Le restaurant scolaire

Le restaurant scolaire a fonctionné dès le 14 mai avec des repas froids. A partir du 22 juin, des repas chauds ont pu être servis aux enfants, sur 3 services (2 habituellement) afin de respecter les consignes sanitaires.

Afin d'assurer un fonctionnement optimum pour tous, différents ajustements ont été instaurés : une nouvelle disposition des tables, un encadrement adapté et un service à l'assiette lors des 3 services (81, 63 et 56 enfants).

Depuis 2018, RESTORIA fournit les repas du restaurant scolaire.

Le contrat arrivant à son terme, une procédure de marché public a été lancée afin de faire le choix d'un nouveau prestataire. La municipalité a lancé une consultation d'entreprises, pour la fourniture de repas en liaison froide au restaurant scolaire pour environ 200 repas par jour.

L'audition des candidats a eu lieu en novembre. À cette occasion, des élus et des représentants de parents d'élèves ont testé chaque proposition de repas. L'offre d'Océane Restauration a été retenue. Les premiers repas ont été livrés le 04 janvier 2021.

Océane Restauration a fait évoluer l'élaboration de ses menus. Une vigilance toute particulière est apportée sur la qualité des repas, l'équilibre alimentaire, l'origine des produits et leur saisonnalité.



*Elise PAUMARD, Catherine MANCEAU, Michèle COMPAIN et Laurent PERRET - Service au restaurant scolaire.*

# Les agents scolaires et péri-scolaires

Les missions et compétences des agents scolaires et péri-scolaires sont primordiales à l'épanouissement, l'évolution et au bien-être des enfants : les accompagner dans leurs apprentissages, développer leur autonomie, préparer et animer leurs activités.

Elles assistent également les enseignants, entretiennent les locaux et le matériel.

Mélanie DURAND, Élodie MARIA et Élise PAUMARD

Véronique CRÉTOIS



Sylvie HUET

Clothilde MARQUET, Michèle COMPAIN,  
Isabelle BARROCHE, Marine VIGNAL

# L'accueil enfance Troubadour

Le centre de loisirs a accueilli les enfants du 06 au 31 juillet 2020.

Afin de s'adapter au contexte, il a fallu repenser l'organisation.

Le groupe d'enfants a été réparti sur 2 sites afin de respecter les gestes barrières et les protocoles en vigueur. La jauge maximum était de 24 enfants par lieu d'accueil.

Le complexe sportif et de loisirs était dédié aux grands avec une moyenne de 19 enfants. Les différentes salles ont permis la pratique de plusieurs activités.

Les repas étaient pris au restaurant scolaire.

L'accueil de loisirs était réservé aux petits avec une moyenne de 16 enfants. Ils étaient répartis sur les 2 salles avec les extérieurs à disposition.

L'équipe d'animation était composée de Sylvie HUET, Mélanie DURAND, Elodie MARIA, Clothilde MARQUET, Alizée BOURSIER, Flavie BARILLER, Manon LANGLAIS et Mélissia AUBERT.

Pendant les vacances de la Toussaint, le centre a été ouvert du 19 au 30 octobre.



Les prochaines dates d'ouverture du centre :

*Vacances d'hiver*

DU 22 FÉVRIER AU 05 MARS  
2021

*Vacances de  
printemps*

DU 26 AVRIL AU 07 MAI  
2021

*Vacances d'été*

DU 06 AU 30 JUILLET ET DU  
23 AU 31 AOÛT  
2021

Les enfants sont accueillis du lundi au vendredi de 7h30 à 19h.

# Chantier argent de poche

L'opération « argent de poche » fonctionne toujours aussi bien. Elle concerne les jeunes Martignéens de 16 à 18 ans, ils ne doivent être ni salariés ni stagiaires. Après inscription auprès de la Mairie, les volontaires s'engagent à travailler par demi-journée (le matin) sur la base de 15 € par jour.

En 2020, plusieurs chantiers ont été réalisés :

- La sécurisation et l'aménagement de l'accès au parking du plan d'eau communal.
- Le désherbage manuel des rues de Martigné.
- Le nettoyage du pont des Touches.



Merci à l'ensemble de l'équipe technique pour l'encadrement et au secrétariat pour l'organisation. Compte-tenu de la crise sanitaire, il n'y aura pas d'inscription pour les prochaines vacances scolaires.

**Renseignements : [mairie@martigne.com](mailto:mairie@martigne.com)**

# L'état civil



Le 03 octobre M. CABOULET Lilian et  
Mme GRUDÉ Hélène



Le 2 février Nalya PEREIRA  
Le 25 février Lison GUITTIER  
Le 29 mars Louison BESNIER  
Le 4 avril Emma LEBRETON  
Le 8 mai Mia SAINT-ESPES  
Le 25 juin Juliann CLAVREUIL  
Le 21 juillet Paul LEGROS  
Le 21 juillet Alice ALFONSO  
Le 1<sup>er</sup> août Nolan QUESNE  
Le 22 août Morgane POHU  
Le 6 septembre Lily-Rose DAVAILLON  
Le 27 septembre Noëly GARNIER  
Le 21 octobre Elia HUARD  
Le 3 novembre Adrian GAUTEUR  
Le 22 novembre Gaël FEAT PANCHER  
Le 1<sup>er</sup> décembre Anna VINETTE



Le 2 janvier Mme RAVÉ Victoire  
Le 6 janvier Mme NEVEU Yvette  
Le 8 janvier Mme TENDRON Madeleine  
Le 16 janvier M. DAGUIN Roger  
Le 22 janvier M. DEROUET André  
Le 26 janvier Mme LEMARCHAND Marie-Louise  
Le 27 janvier Mme ALBIN Régine  
Le 21 février Mme CORDIER Paulette  
Le 24 février Mme SEIGNEUR Fernande  
Le 27 février M. BEZIER Marcel  
Le 28 mars Mme RENSY Françoise  
Le 4 avril Mme LEMONNIER Solange  
Le 10 avril M. HOUSSEAU Gaston  
Le 13 avril Mme BOUHALLIER Aline  
Le 24 avril M. BESNIER Auguste  
Le 5 mai M. LEROY Joseph  
Le 9 mai Mme COURTEILLE Irène  
Le 17 mai Mme MENAGER Christiane  
Le 27 mai M. TOQUET Adolphe  
Le 3 juin Mme NOURY Claire  
Le 4 juin Mme GISLOT Renée  
Le 22 juin Mme BEZIER Andrée  
Le 25 juin M. BOUHALLIER Emile  
Le 28 juin Mme BROCHARD Suzanne  
Le 1<sup>er</sup> juillet Mme FOURNIER Lucienne  
Le 18 juillet Mme CARRE Paulette  
Le 25 juillet M. BOULAND Eugène  
Le 8 août Mme BELLAY Juliette  
Le 11 août Mme BELLANGER Irène  
Le 27 août Mme HELARD Joséphine  
Le 30 août Mme GUILLON Cécile  
Le 8 septembre Mme GARNIER Alice  
Le 26 octobre Mme HOURRIERE Alice  
Le 28 octobre Mme TAROT Odette  
Le 5 novembre Mme GILLES Marie  
Le 7 novembre Mme PARPILLON Renée  
Le 8 novembre Mme DESLANDES Arlette  
Le 8 novembre Mme CHOYER Hélène  
Le 25 novembre M. GRANDIERE Patrick  
Le 14 décembre M. DUGAS André-Jean

\* Diffusion avec autorisation préalable

# Le Centre Communal d'Action Sociale

Suite aux dernières élections municipales, un nouveau conseil d'administration est installé depuis le 25 septembre 2020. Il est composé de :

- Guillaume CARRÉ - Président du conseil d'administration

4 membres élus par le conseil municipal :

- Jacky CHEVALLIER – Vice-président
- Christine RAVÉ
- Laurent BOURGOIN
- Laure COUTARD



4  
membres  
proposés par les  
associations (UDAF,  
MSA, Association  
de personnes handicapées  
et Association de  
personnes âgées)

- **Fabienne GOSSELIN**  
Déléguée communale de l'UDAF
- **Chantal GOURNAY**  
Représentante des associations  
de retraités et personnes âgées
- **Michel GOUGEON**  
Délégué communal de la MSA
- **Hervé HEURTEBIZE**  
Représentant des associations  
de personnes handicapées

Le CCAS intervient dans les domaines suivants :

- Examen des demandes d'admission à l'aide sociale : aide médicale, prestation spécifique de dépendance.
- Attribution de bons : alimentation et chauffage aux personnes âgées et familles en difficulté.
- Secours exceptionnels : alimentation et chauffage.
- Liens avec l'ADMR (Aide à Domicile en Milieu Rural) et la résidence médicalisée : suivi et gestion du portage des repas aux personnes âgées.
- Subventions accordées.
- Organisation du repas annuel pour les personnes de 70 ans et plus.
- Lien avec l'assistance sociale.
- Force de proposition pour l'attribution des logements sociaux disponibles.

En raison de la crise sanitaire, le CCAS a été malheureusement obligé d'annuler le repas 2020 : nous espérons que 2021 nous apportera des jours meilleurs et que nous pourrons à nouveau organiser ce traditionnel moment de convivialité.

## LE PORTAGE DES REPAS

Ce service est assuré en partenariat entre le CCAS (par l'intermédiaire du secrétariat de la mairie) qui gère les demandes, l'ADMR qui conditionne les repas, effectue le portage et établit la facturation et la résidence médicalisée qui prépare les repas.

La municipalité est très attachée à ce service qui fonctionne uniquement le midi du lundi au samedi inclus (sauf jours fériés) et qui contribue au maintien à domicile des personnes âgées.

Le CCAS participe financièrement à ce service à hauteur de 1 € par repas, soit 4 283 € pour l'année 2020 correspondant aux 4 283 repas distribués en 2019 auprès de 17 bénéficiaires en moyenne sur l'année.

Il faut noter qu'en raison de la crise sanitaire, la résidence médicalisée n'a pas pu confectionner les repas du 23 mars au 4 juillet 2020. Pendant cette période, les repas ont été réalisés par l'Atelier du Vieux Moulin à La Bazouge-des-Alleux et la différence de prix a été entièrement prise en charge par la commune, sur le budget communal, pour un montant total de 4 472,25 €.

## L'ADMR

La commune de Martigné-sur-Mayenne est rattachée à l'ADMR du Pays de Mayenne qui regroupe 10 communes (Belgeard, Commer, Contest, Martigné-sur-Mayenne, Mayenne, Moulay, Parigné-sur-Braye, Placé, Saint-Baudelle et Saint-Georges-Buttavent).

En quelques chiffres, en 2019, l'ADMR du Pays de Mayenne, c'était : 17 bénévoles, 40 salariés (soit 26 salariés en équivalent temps plein) et 533 clients pour 37495 heures d'intervention effectuées et réparties comme suit :

### FAMILLES

6950 heures auprès  
de 133 familles

### SENIORS

27186 heures auprès  
de 340 personnes  
âgées

### HANDICAP

1868 heures auprès de  
13 personnes en situation  
de handicap

### PETITS TRAVAUX DE JARDINAGE ET DE BRICOLAGE

1070 heures

### PARTICULIER EMPLOYEUR

421 heures

La commune se situe au 2<sup>e</sup> rang en terme d'activité, derrière la ville de Mayenne, avec 85 personnes ou familles aidées.



*À chaque étape de votre vie, l'ADMR vous accompagne*



# Services

POUR  
RESTER CHEZ SOI

Aides au lever, au coucher, à la toilette, à la préparation des repas, garde de nuit, entretien du logement, accompagnement (sorties et courses) mais aussi la téléassistance, via le service Filien qui est joignable 24h sur 24 (66 abonnés en 2019).

# Services

POUR  
LA MAISON

Ménage, repassage et petits travaux de jardinage et de bricolage.

# Services

POUR  
LA FAMILLE

Garde d'enfants, aide pendant ou après une grossesse et soutien familial temporaire (aide aux devoirs par exemple).

Dans chaque commune, des bénévoles se chargent de la mise en place et du suivi des dossiers.

L'ADMR est également partenaire du CCAS de Martigné-sur-Mayenne pour le portage des repas à domicile.

La crise sanitaire de 2020 a impacté l'activité de l'ADMR et les conditions de travail des salariés : il faut saluer l'engagement et le professionnalisme du personnel (aides à domicile et secrétariat) qui a poursuivi son activité, dans le respect des gestes

barrières, afin de maintenir des prestations de qualité auprès de publics fragilisés par cette crise.

**L'ADMR est toujours à la recherche de bénévoles et de personnel : n'hésitez pas à envoyer votre candidature ou à contacter le secrétariat.**

Les locaux de l'ADMR du Pays de Mayenne sont situés à Mayenne, 38 bis Boulevard du Général Leclerc.

**Téléphone secrétariat : 02.43.08.07.24 - Mail : [paysdemayenne.admr53@orange.fr](mailto:paysdemayenne.admr53@orange.fr)**

Horaires d'ouverture au public :

Le lundi et le mardi de 9h à 12h,

Le mercredi de 13h30 à 16h30,

Le jeudi de 9h à 12h et de 13h30 à 15h30,

Le samedi de 10h30 à 11h30 (permanence assurée par les bénévoles).

En semaine, en dehors des horaires d'ouverture du secrétariat, un accueil téléphonique relais (ATR) est pris en charge par la Fédération ADMR à Laval à partir de 6h30 le matin et jusqu'à 20h le soir, avec une continuité du transfert sur le répondeur ATR de 20h à 6h30 le lendemain.

La crise sanitaire et l'installation tardive du Conseil Municipal ont perturbé le déroulement des projets. Différents chantiers engagés par l'ancienne mandature ont abouti ou sont en cours. Ils contribuent à l'amélioration du cadre de vie.

## La résidence de la Guyardière



La DACT 1<sup>re</sup> phase (Déclaration d'Achèvement et de Conformité des Travaux) a été prononcée en date du 18 septembre 2020.

Un permis modificatif n°1 a été déposé le 21 juillet 2020 avec pour objet :

- La modification de l'implantation des parkings au Nord de l'aménagement de la résidence.
- L'élargissement à 8 mètres des périmètres constructibles de 3 parcelles.

L'arrêté autorisant la vente des lots a été délivré le 21 septembre 2020. Fin décembre 2020, 5 actes de vente ont été signés chez le notaire et 6 options sont sur le point d'être finalisées.

Les personnes inscrites en mairie sont contactées au fur et à mesure.

Une enquête publique pour la mise en concordance du permis d'aménager avec le PLUi approuvé en février 2020, d'une durée de 15 jours, permettra d'augmenter le périmètre constructible de 2 parcelles. Un commissaire enquêteur a été désigné par le tribunal administratif de Nantes pour assurer le bon déroulement de la procédure qui aura lieu courant février.

## La résidence de la Motte d'Aron

Le coût global du réaménagement de la résidence s'élève à 122 464 € HT. Il reste à réaliser l'aménagement des noues (plantations + rocailles) prévu au printemps 2021.



## L'îlot de la Fontaine Saint-Georges

Le suivi des travaux de l'îlot de la Fontaine St Georges, face au parking de l'école rue Véga, sera assuré par le maître d'ouvrage Méduane Habitat, bailleur social.

Le cabinet d'architecture HOUET-IE associés se chargera de la maîtrise d'œuvre.

MÉDUANE HABITAT a lancé, le 02 novembre 2020, un appel d'offre pour « la construction de 12 logements locatifs sociaux, 4 réhabilitations et 4 cellules commerciales ».

Les travaux devraient démarrer au printemps 2021 pour une durée d'environ 18 mois.

## Urbanisme



■ permis de construire    ■ déclarations préalables

■ certificats d'urbanisme

## La zone d'activités du Berry

Mayenne Communauté, maître d'ouvrage de l'opération d'aménagement de la deuxième phase de cette zone, a planifié un démarrage des travaux au printemps 2021.



© Chloé PERIN – Mayenne Communauté - Photo non contractuelle

À la demande de la municipalité, le projet initial a fait l'objet d'aménagements bocagers complémentaires aux abords de la Nationale 162 afin de valoriser la Porte Sud de Mayenne Communauté.

## L'église

L'entreprise AG RÉNOV a restauré une partie de la couverture de la nef et des noues de l'église au premier semestre 2020 pour un montant de 12 626,52 € HT.

Suite à une rencontre avec Arnaud Bureau, chargé d'études, conservateur des antiquités et objet d'art du Conseil Départemental, des travaux de remise en état des murs et des voûtes fissurés, sont nécessaires. M. BUREAU suggère de consulter un architecte du patrimoine.

Par ailleurs, plusieurs travaux sont prévus sur l'année 2021 :

- La couverture de la petite Chapelle par AG RÉNOV.
- La mise aux normes électriques et l'installation d'un éclairage par ÉCOTHERMIE 53 pour la mise en valeur du bas relief de l'adoration des Mages rénové en 2019.
- La sécurisation de l'accès aux cloches et le nettoyage par la société GOUGEON.

M. BUREAU confirme que tous ces travaux peuvent faire l'objet de demandes de subventions.



Intervention sur l'église par AG Rénov.



Le nouveau portail du cimetière.

## Le cimetière

Suite à un sinistre sur le portail principal, la société R3G MÉTALLERIE est intervenue pour la remise en état dans le cadre de l'assurance. La municipalité en a profité pour demander à l'entreprise de renforcer la structure et de repeindre le portail en totalité, pour un montant de 3 950 € HT.

## Le complexe sportif

L'entreprise BOTHÉREAU est intervenue début décembre pour le remplacement des ballons d'eau chaude du complexe sportif pour un montant de 6 616 € HT. Elle a également installé un réseau de bouclage eau chaude sanitaire sur l'ensemble des douches des vestiaires de la salle des sports pour un montant de 4 612 € HT.

Des travaux de couverture sont envisagés, des devis sont en attente.

## La salle de loisirs

Trois sèche-mains ont été installés dans les toilettes par la société ÉCOTHERMIE 53 pour la somme de 3 081 € HT.

Suite au dégât des eaux dans la salle, l'entreprise PLAFITECH est intervenue pour remettre en état le plafond et les murs. Les travaux des entreprises BRAULT MENUISERIES pour le parquet et EIRL BARRÉ pour la peinture sont en cours. Le montant total est pris en charge par l'assurance GROUPAMA.

D'autre part, une réflexion globale sur le système de chauffage et d'amélioration énergétique du site a été menée. Le cabinet ACORE INGÉNIERIE a été retenu pour établir un diagnostic technique et énergétique pour un montant de 4 550 € HT. À l'issue du rapport, des scénarii seront étudiés et des travaux pourront être envisagés.

L'acquisition de nouveaux équipements dans la salle de loisirs et dans la cuisine, notamment du matériel frigorifique est à l'étude dans le cadre du plan pluri annuel.

**Des dossiers  
de demandes  
de subventions ont été  
déposés auprès de l'État  
et du Conseil Départemental  
pour financer les travaux  
du complexe sportif  
et de la salle de loisirs.**

## L'accès aux salles

Une étude est en cours pour revoir le système d'accès aux différentes salles du complexe sportif (salle de sports, de réunion et club house avec, en option, la salle des loisirs et de musique).

Actuellement, le système en place est devenu obsolète : plus de développement possible du logiciel et impossibilité de créer de nouveaux badges.

Des devis ont été établis en 2020 et un groupe d'élus a rencontré les différents fournisseurs qui proposent des logiciels et de nouveaux systèmes d'accès aux salles.

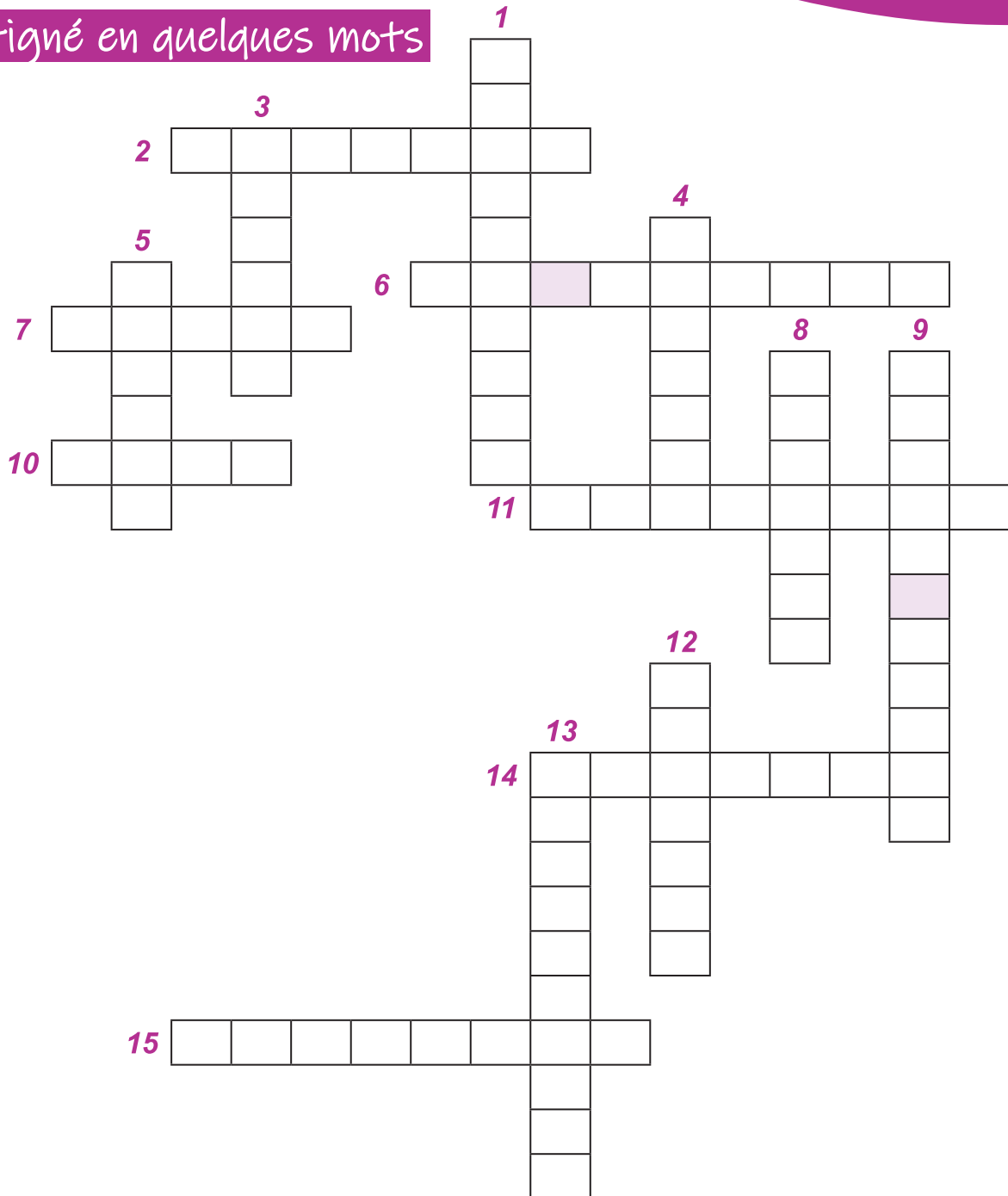
Le souhait est que chaque association puisse consulter, à distance, les plannings de disponibilité des salles.

Les badges actuels seront remplacés et un nouveau contrôle des entrées et des sorties sera mis en place avec éventuellement une gestion de l'éclairage.

Le choix du prestataire sera retenu prochainement et l'objectif est de réaliser ce projet dans le courant du 1<sup>er</sup> semestre 2021.



## Martigné en quelques mots



Réponses : Horizontal : 2 - GEORGES / 6 - DE GAULLE / 7 - BREST / 10 - HUGO / 11 - MONTIGNY / 14 - MATTHEW / 15 - ROUSSARD  
Vertical : 1 - VILLEPEAU / 3 - ECLUSE / 4 - MIGNAN / 5 - ARNAUD / 8 - GALILEE / 9 - SAINT LEGER / 12 - ESTELLE / 13 - MONTGIRoux

### Horizontal

- 2 Saint patron de la commune
- 6 Il visita Martigné le 22 mai 1965
- 7 Martigné se trouvait sur la route royale n°12 reliant Paris à ...
- 10 Écrivain célèbre du 19<sup>e</sup> qui fut de passage à Martigné
- 11 Nom de l'abbé qui fonda le patronage
- 14 Un château de Martigné
- 15 Écluse la plus au nord de Martigné

### Vertical

- 1 Maire de Martigné qui eut le plus long mandat au 20<sup>e</sup> siècle
- 3 Ouvrage permettant la navigation sur la Mayenne
- 4 Nom du créateur de l'ASM (club de foot)
- 5 En 1972, les 3 écoles de Martigné sont regroupées administrativement, quel en était le directeur ?
- 8 Nom de l'école de Martigné
- 9 Chapelle qui accueille une messe le 15 août
- 12 Nom de sainte que portait l'hospice avant qu'il ne devienne EHPAD
- 13 Nom du pont séparant les communes de Martigné et Alexain



# L'histoire de Sylvie

## L'origami à l'accueil de loisirs

### L'histoire du Petit prince qui avait perdu sa couronne

Les enfants ont découvert cette histoire avec Sylvie HUET lors des animations bibliothèque organisées en partenariat avec l'école.

Le mercredi 9 décembre, les grands ont appris à faire les plisages pour vous faire découvrir cette histoire.



1 C'est l'histoire d'un petit prince qui a perdu sa couronne. Il la cherche partout mais rien.



2 Il décide d'aller demander à son ami, le canard qui barbotte au fond du parc. Mais le canard n'a rien vu et le renvoie vers Renard.



3 Renard dit au petit prince : « Je crois que j'ai vu Aldo, l'oiseau, avec quelque chose de brillant dans son bec. »



4 Aldo, perché bien haut, répond au prince : « ta couronne était tellement lourde que je l'ai laissée tomber chez madame Poule ».



5 Madame Poule est toujours de mauvais plume, mais elle annonce que la couronne s'est envolée vers l'océan.



6 Elle lui prête son navire pour aller chercher la couronne. Mais une tempête éclate et le bateau coule.



7 Au fond de l'océan, le petit prince croise l'étoile de mer qui indique les îles où se trouve certainement la couronne.



8 Le petit prince embarque sur le voilier et se dirige vers une première île.



9 Arrivé sur l'île, il débarque et se dirige vers une cabane, mais rien, pas de couronne.



10 Il reprend le bateau pour se poser sur une deuxième île.



11 Mais dans la cabane de la plage, rien. Le prince, très attristé, s'assoit sur la plage. Le soleil commence à se coucher. Il se fait tard.



12 Le petit prince saute vite dans son bateau, sort la deuxième voile et rentre vite au château.



13 Arrivé au château, le roi lui demande de vérifier dans sa chambre. Et après avoir regardé partout, il trouve sa couronne au fond de son coffre à jouets.

**Vous pourrez découvrir une autre version de cette histoire sur youtube :**

<https://www.youtube.com/watch?v=oeb87leh5Pw>





# C'est carnaval !

Observe bien les cases !

Et colorie en fonction du chiffre ou en comptant le nombre de points.

❶  noir

❺  rose

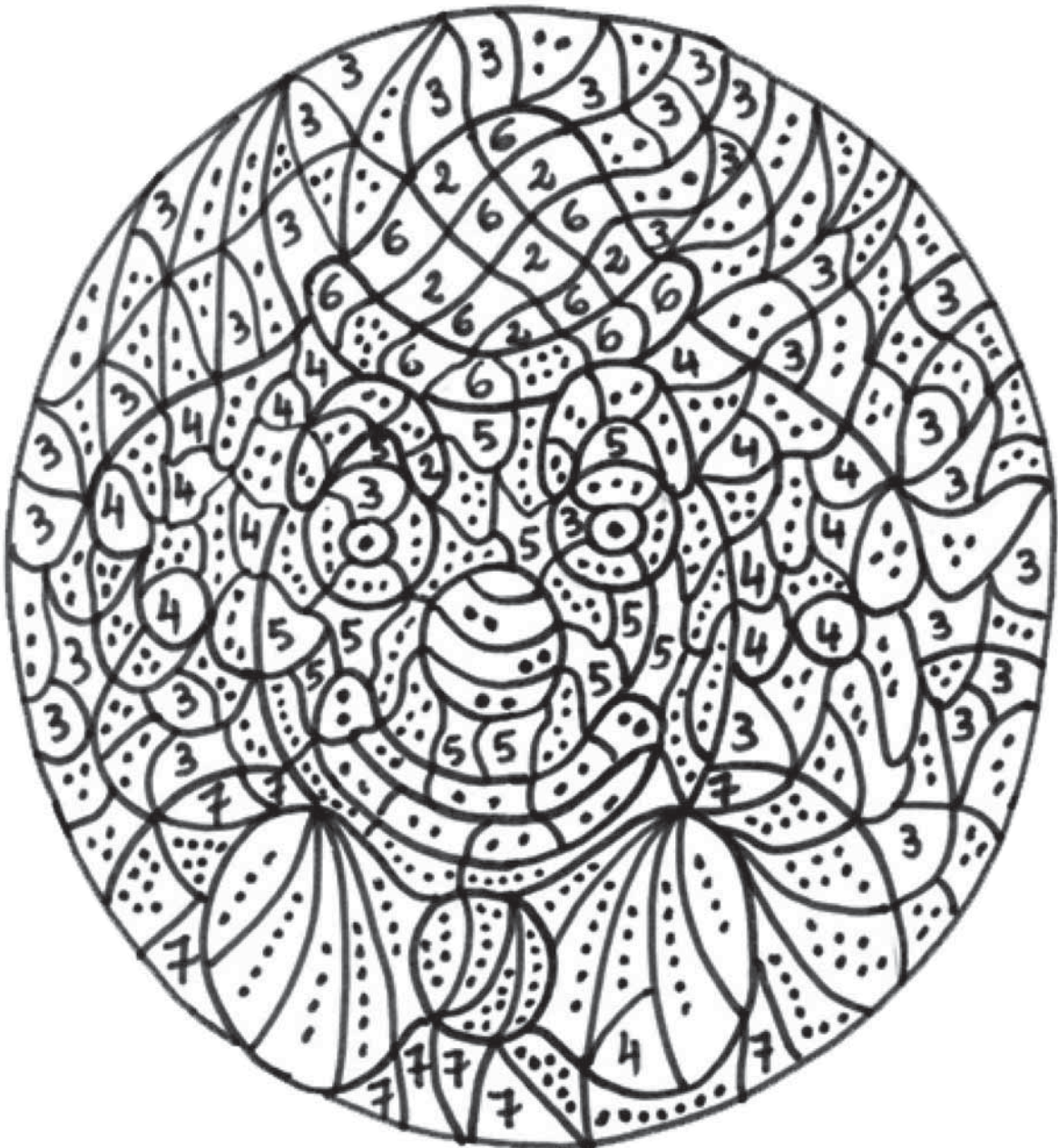
❷  rouge

❻  vert

❸  bleu

❼  jaune

❹  orange



On a testé pour vous !

# LES BEIGNETS AUX POMMES

UNE RECETTE DE SAISON !



Préparation : 30 mn. Pour 6 personnes :

- 250 g de farine
- 2 œufs
- 25 cl de lait
- 2 pommes
- Huile de friture

- Epluchez les pommes, enlevez le cœur et détaillez-les en rondelles de 1/2 cm.

- Mélangez dans un saladier la farine, les œufs et le lait pour obtenir une pâte homogène.



- Chauffez l'huile de friture à 180°C.



- Trempez les rondelles dans la pâte puis dans l'huile jusqu'à ce que les beignets soient bien dorés.
- Egouttez-les et posez-les sur du papier absorbant.
- Saupoudrez de sucre avant de déguster !



## La voirie et l'environnement

L'entreprise CHAPRON a réalisé des travaux pour un montant de 27 209 € HT :

- Des travaux d'arasement sur les chemins de la Bescherie, la Médayère, le Rollier, la Mortière et la liaison entre la route de Corçu et la Durantière.
- Un revêtement bicouche sur le chemin rural de la Furonnière à la Meslière et le CR de l'Armerie à Saint Léger.
- L'enrobé devant la tribune le long du terrain de football.



Enrobé le long du terrain de foot.

Pour palier au plus urgent, un élagage sommaire a été réalisé par la société STAM suite à un état des lieux réalisé à l'automne 2020 par des membres du conseil municipal.



La municipalité réfléchit à l'acquisition d'un ou plusieurs récupérateurs d'eau afin de limiter la consommation d'eau potable nécessaire au maintien du fleurissement de la commune.

## L'école

Les agents ont installé des stores dans les classes Vénus et Mars, fournis par l'entreprise BESCHER HABITAT pour un montant de 5 068 € HT.

Afin d'augmenter la portée du système d'alerte et de répondre aux normes exigées, l'entreprise ÉCO-THERMIE 53 est intervenue en mai 2020 pour un montant de 1 235 € HT.

Des travaux de remise en état et d'économie d'énergie dans différentes classes sont prévus en 2021.



Projet d'aménagement du talus.

La municipalité a également le projet d'aménager le talus qui sépare la cour des maternelles de la parcelle située en contrebas.

## La mairie

La vétusté de la chaudière fuel nécessite son remplacement. L'acquisition d'un équipement moins énergivore est en cours de réflexion.

## La gendarmerie

Des travaux de rénovation d'un bureau et d'un appartement ont été effectués par l'EIRL BARRÉ pour un montant de 4 010 € HT.

D'autres devis sont en cours pour maintenir l'entretien des bâtiments du site.

## Les agents techniques

Les missions des agents sont primordiales pour la qualité de vie des citoyens : entretenir les espaces verts et la voirie, effectuer des travaux d'entretien sur les bâtiments, maintenir en état de propreté les surfaces et abords de la collectivité, veiller au bon fonctionnement des équipements publics.



Robin LELIEVRE, Milan LEMESNAGER, Carmen DUVAL, Pascal LECLERC, Florence MARTEAU et Stéphane HOUDOU.

## Les agents administratifs

Les agents administratifs vous accueillent et sont à votre écoute. Stéphanie, Aurélie et Christine vous informent et vous conseillent en fonction de vos demandes. Elles vous accompagnent dans la constitution des différentes démarches administratives.



Stéphanie DESMOTS, Aurélie HUET et Christine PAILLARD.  
(photo prise hors période COVID)

## Le panneau d'informations

La commune de Martigné sur Mayenne a acquis au mois de septembre 2019, un panneau d'affichage lumineux, permettant de diffuser des messages déroulants. Le panneau est la propriété de la commune, qui enregistre et gère l'affichage.



Le panneau lumineux a pour objectif, par ordre de priorité :

- De diffuser les informations municipales et préfectorales.
- De diffuser des informations d'intérêt général liées à la vie de la commune.
- D'accompagner les associations de la commune dans la promotion de leurs manifestations.

La diffusion d'une information est soumise à un règlement. Vous pouvez télécharger le règlement d'utilisation du panneau lumineux d'informations, ainsi que la demande de diffusion sur le site de la commune : [www.martigne.com](http://www.martigne.com). Ces documents sont disponibles à l'accueil de la mairie.

# L'interview

**Nelly Sonnet, 38 ans de carrière, au secrétariat de la mairie de Martigné-sur-Mayenne.**



“ Certes la commune a beaucoup évolué mais elle a su garder l'esprit de village ”

## Sa carrière

Nelly Sonnet, originaire de Commer, a effectué sa formation de secrétaire au lycée Bon Accueil à Mayenne. Elle débute sa carrière d'employée de bureau dans deux garages automobiles à Mayenne puis à Martigné-sur-Mayenne.

En 1981, Jean-Claude Rouillet, médecin et maire de Martigné recherche une secrétaire à mi-temps. Nelly postule et obtient le poste pour travailler avec Madame Arnaud, seule secrétaire de mairie à l'époque. La mairie se situait alors dans l'actuelle bibliothèque.

En septembre 1993, la mairie est transférée dans l'ancienne « école des filles », site actuel de la mairie. Et en janvier 1994 elle succède à Mme Arnaud qui part à la retraite.

Tout au long de sa carrière, Nelly a travaillé avec plusieurs maires : Jean Claude Rouillet jusqu'en 1983, Maurice du Mesnil jusqu'en juin 1995, Marcel Besnier jusqu'en mars 2001 et Rémi Sonnet jusqu'en mars 2020. La question nous brûlait les lèvres :

« Etant secrétaire et épouse du Maire, arriviez-vous à oublier la mairie en rentrant le soir ? »

« Oui, nous y parvenions, même si parfois certains sujets revenaient dans les discussions car vous vous doutez bien que la fonction de Maire ne s'arrête pas aux horaires d'ouverture de la mairie... ».

## L'évolution du poste

En 38 ans, le poste de secrétaire de mairie a beaucoup évolué, notamment au niveau informatique. Nelly a commencé avec la machine à écrire classique, puis en 1984 est apparue la « Japy électronique » avec cassette « une révolution » nous dit-elle...

« il n'y avait pas de photocopieur et à chaque fois qu'une personne souhaitait une fiche d'état civil, la secrétaire devait la taper... la Japy, elle enregistrait la fiche, plus besoin de retaper... un gain de temps très appréciable ».

Des révolutions il y a en a eu plusieurs : l'arrivée du 1<sup>er</sup> ordinateur en 1987, puis d'internet... et plus récemment, la dématérialisation !

En 1994, Nelly se spécialise sur la partie comptable, la gestion communale, les marchés, etc... Le poste s'est aussi transformé, moins d'accueil du public, avec la disparition des fiches d'état civil, des cartes grises, des cartes d'identité...

En parallèle le nombre d'habitants augmente et l'équipe aussi. De nouvelles relations naissent avec la Communauté de communes du Pays de Mayenne créée en 1993, renommée « Mayenne Communauté » depuis 2014, avec 33 communes membres.

## Les anecdotes

Alors des anecdotes, il y a dû en avoir... « Oh plein... » nous dit-elle, « la mairie se transformait quelquefois en chenil, pour recueillir les chiens errants, jusqu'à la création d'un local à l'atelier... il n'y avait pas de portable... la file d'attente pour la réservation des parcelles de la Résidence de l'Osier dès minuit...un samedi mémorable ! La mairie est quelquefois le bureau des pleurs... mais heureusement des joies aussi... la secrétaire est l'interlocutrice qui doit connaître beaucoup de choses et savoir garder les petits secrets... Elle nous dit même à ce sujet que « c'est le charme de ce métier, très diversifié et enrichissant ». Métier qu'elle a tant apprécié !

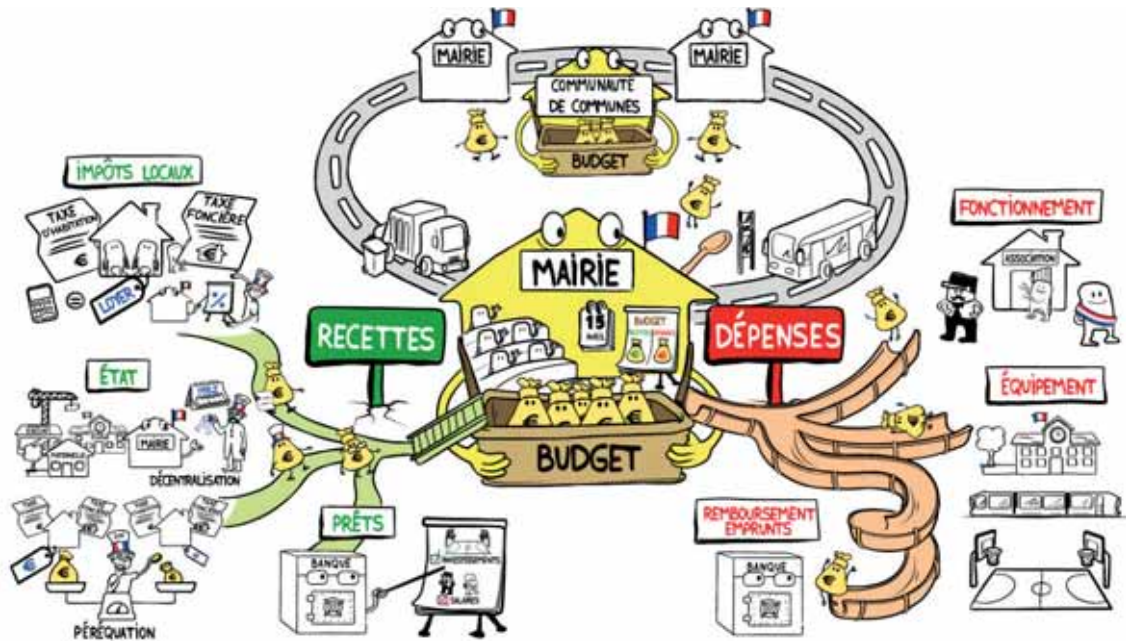
Pour résumer, « certes la commune a beaucoup évolué mais elle a su garder l'esprit de village ». Nelly a apprécié sa relation avec ses collègues du secrétariat, du service technique, de l'ALSH, de l'école, sa relation avec les administrations, les commerçants, les artisans et les habitants de Martigné.

Maintenant, elle continue le sport (la gymnastique qu'elle pratique depuis 1982 à Martigné, le footing), elle a intégré l'équipe des bénévoles de la bibliothèque et s'occupe avec plaisir régulièrement de ses 5 petites filles avec Rémi.

Le 6 mars 2020 (juste avant le 1<sup>er</sup> confinement), agents communaux actuels et retraités, ainsi que le conseil municipal se sont réunis afin de fêter le départ de Nelly autour du verre de l'amitié.

**Bonne retraite à Nelly.**

# Le budget

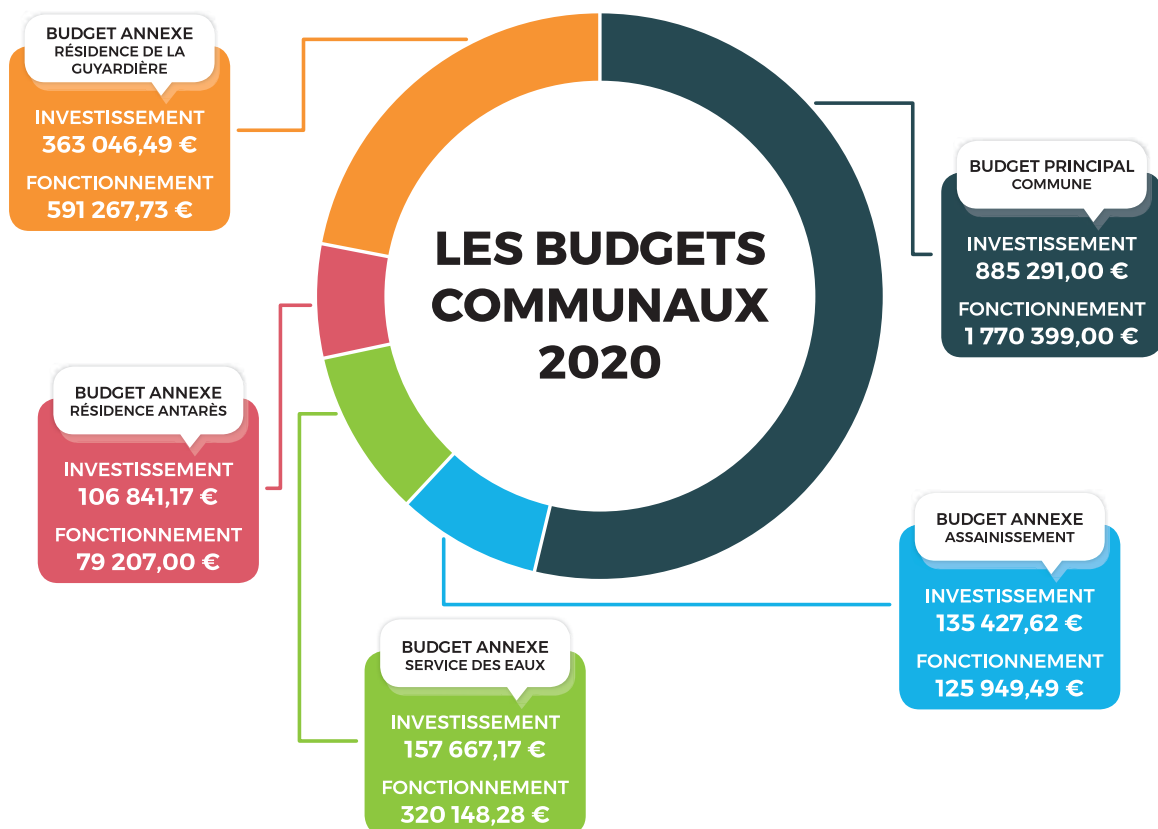


## Anticiper l'avenir, c'est prévoir !

Dans un contexte marqué par de nombreux changements pour les collectivités (nouvelles charges, baisse des dotations de l'Etat...), il est plus que jamais indispensable de poursuivre l'action menée par la précédente municipalité en garantissant une gestion financière rigoureuse, mais aussi responsable.

Dans cette optique, l'équipe municipale a mis en place, en ce début de mandat un outil de prospective

financière appelé « Plan Pluriannuel d'Investissement » (PPI). Fruit du travail de chaque commission, il recense l'ensemble des projets d'investissement envisagés sur les 5 prochaines années, en tenant compte de différents paramètres (politique fiscale, niveau d'endettement, etc...). Il permet ainsi d'anticiper les financements nécessaires à leurs réalisations (subventions, emprunts...).





La diversité de l'offre de loisirs est le fruit de l'engagement de nombreux bénévoles. Ensemble, continuons à œuvrer pour que Martigné reste dynamique et agréable à vivre.

## Le forum des associations



Forum des associations le 12 septembre.

Le forum des associations a eu lieu le 12 septembre 2020 (autorisation de la Préfecture reçue le 11 septembre). 12 associations étaient présentes dans la salle des loisirs et nous les remercions de leur participation à cette manifestation où chacune d'entre-elles, a pu ainsi présenter ses activités et inscrire de nouveaux membres.

219 personnes (bénévoles et visiteurs inclus) ont été accueillies tout en respectant le protocole et le respect des gestes barrières imposés en raison de la crise sanitaire. Malheureusement, le traditionnel déjeuner convivial entre les associations n'a pu être maintenu.

La municipalité a conscience que cette crise sanitaire est compliquée à gérer pour les associations et leurs membres entre protocoles à respecter (dans les salles et à l'occasion des activités) et absence de compétitions.

Nous espérons que les bénévoles resteront motivés en l'attente de jours meilleurs et avec le soutien de la municipalité.

# Sacé Martigné Téléthon

L'association Sacé Martigné Téléthon vous donne rendez-vous le 23 Octobre 2021 à Martigné pour la soirée Moules-Frites et les 3 et 4 Décembre 2021, toujours à Martigné, pour le week-end Téléthon. D'ici là, prenez soin de vous !!



Téléthon 2019.

## L'ADSB 53470

### Qui sont-ils ?

L'Association pour le Don de Sang Bénévole couvre les 5 communes possédant le code postal 53470 : Martigné-sur-Mayenne, La Bazouge-des-Alleux, Châlons-du-Maine, Sacé et Commer.

Elle accompagne les professionnels de l'EFS, Etablissement Français du Sang.

### Quelles sont leurs missions ?

Promouvoir au quotidien le don de sang bénévole.

Recruter de nouveaux donneurs.

Participer à l'organisation et l'accueil des collectes.

### Et ça marche !

2013 : Création de l'ADSB 53470 → 2 collectes

2020 : 7 ans après, ça triple → 6 collectes !

### Pour les contacter

Mr. Bernard ROUSSEAU : **06.27.13.79.48**

Page Facebook : Adsb53470 Communauté

@ : **adsb53470@gmail.com**

### Grâce à quoi agissent-ils ?

- Une salle spacieuse et lumineuse mise à disposition par la municipalité de Martigné.
- 5 municipalités soucieuses de soutenir le don de sang bénévoles.
- 19 membres bénévoles issus des 5 communes.
- Le dynamisme associatif local : prêt de matériel, communication par les autres associations, autant de coups de pouce dans leurs missions.
- Tous les Donneurs : de sang et de temps, hommes et femmes, réguliers et occasionnels, nouveaux et anciens, jeunes et moins jeunes.
- Une équipe EFS mayennaise avec qui l'association peut régulièrement échanger pendant et en dehors des collectes.

### Rejoignez-les !

Davantage de collectes, davantage de donneurs : l'association a toujours besoin de bénévoles.

Que vous soyez de Martigné, Sacé, La Bazouge, Commer ou Châlons (il n'y a plus de bénévoles sur cette commune), si vous êtes prêts, disponibles pour donner un petit coup de main lors de certaines collectes, poser des affiches, installer les tables, accueillir les donneurs, aider à la collation, n'hésitez pas à les contacter.



## Une année 2020 chamboulée mais le cap gardé

*Ce qui était programmé, qui n'a pas pu être mené...*

La Marche pour le Don du Sang et son repas champêtre programmés à Commer en mai dernier.

L'Action Ecole qui amène des bénévoles de l'ADSB à intervenir auprès d'élèves de primaire des 5 communes afin de les informer, les sensibiliser au don du sang, d'organes, de moelle.

*Ce qui était programmé, qui a été mené*

La participation au Forum des Associations à Martigné le 12 septembre 2020

**Le plus important : 6 Collectes !**

18 Février, une 1<sup>re</sup> collecte très encourageante... avant l'arrivée du Covid.

Malgré la situation, maintien de l'intégralité des dates programmées en 2020.

Des collectes encadrées par de nouveaux protocoles (dons sur RDV, collation sécurisée).

Médecins, infirmières de l'EFS, bénévoles de l'ADSB et surtout les donneurs !

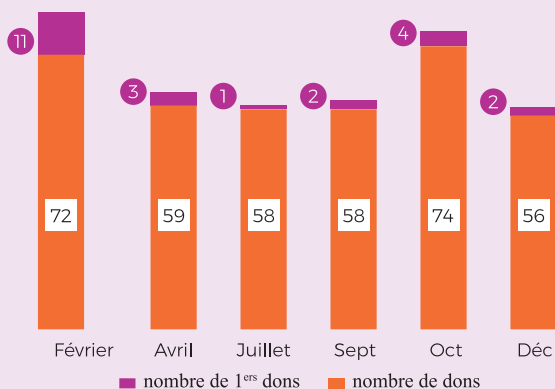
**Tous masqués, fidèles aux rendez-vous !**

à 18 ans, on a :

- le droit de conduire,
- le droit de voter,
- le droit de DONNER son SANG !

Merci à tous, continuez à donner, à mobiliser autour de vous : *Le Sang, c'est la Vie !*

### Nombre de dons en 2020



### Les Collectes de 2021

Rendez-vous à la salle de loisirs de Martigné de 15h à 19h

- Jeudi 25 février
- Jeudi 29 avril
- Jeudi 1<sup>er</sup> juillet
- Mercredi 1<sup>er</sup> septembre
- Vendredi 29 octobre
- Mercredi 22 décembre



# Basket CLUB

Le Basket Club de Martigné compte actuellement 85 licenciés répartis entre les catégories U7 à seniors. Grâce à la coopération avec les clubs de Mayenne, du Horps et d'Ambrières, il est possible de proposer une équipe et un niveau de jeu adapté (départemental et/ou régional) à chaque licencié.

Pour organiser la vie du club, le BCM s'appuie sur des équipes dynamiques dont 16 membres du bureau, ainsi que sur des bénévoles et salariés qui organisent les entraînements et le coaching.

Le club a à cœur de former les jeunes à la pratique du basket, mais également à l'encadrement en les accompagnant dans leur école de mini-basket et la pratique de l'arbitrage par l'organisation de stages d'initiation ou de perfectionnement.



L'équipe U11F, accompagnée de jeunes techniciennes, s'est vu offrir un nouveau jeu de maillot par les entreprises AG Renov' & MMA.



Malgré la crise sanitaire, le groupe U18F, a pu suivre un stage de début de saison à Notre-Dame-des-Monts pendant 4 jours. Ce projet mené par Fabrice et toute son équipe a été rendu possible avec la participation de la caisse locale du Crédit Agricole, de la FFBB, de HUARD SAV et FOURRIER PAYSAGE.

Les principaux événements organisés par le BCM en 2021 (selon évolution situation sanitaire) :

**Concours de belote** le 5 février à la salle de l'Espérance

**Loto** le 21 mars à la salle de loisirs

**Tournoi familial** le 19 juin

**Tournoi de pétanque** le 26 juin

**Vide grenier** le 5 septembre

**A NOTER :** pendant le confinement du printemps, le BCM a remporté le « Championnat des Connecté(e)s » (organisé par le Comité départemental de la Mayenne) grâce à tous vos votes de soutien et au dynamisme de notre commune.

Vous pouvez retrouver d'autres informations sur le site du club : [club.quomodo.com/bcmartigne](https://club.quomodo.com/bcmartigne) et sur sa page <https://www.facebook.com/Basket.Club.Martigne>

## Tennis Club



Équipe jeunes Tennis Club.

**L**e club de Tennis compte 37 licenciés dont 22 jeunes.

Les entraînements sont encadrés par Julien LEFEUVRE (Président), Cédric GOURNAY (Trésorier) et Anthony CARRER (Secrétaire).

8 cours sont donnés chaque semaine et un créneau entraînement adulte libre.

### Les créneaux d'entraînements sont :

- 3 cours le lundi soir avec Julien LEFEUVRE de 17h30 à 20h30.
- 2 cours le mercredi soir avec Anthony CARRER de 18h45 à 20h45.
- Le jeudi soir de 20h30 à 22h30 entraînement adulte libre.
- 3 cours le samedi matin avec Cédric GOURNAY de 9h00 à 11h30.

### Championnat :

Cette année, le club compte 4 équipes jeunes et 3 équipes adultes inscrites.

La fin de saison 2020 a été compliquée pour les animations mais comme chaque année, le club tentera d'organiser pendant les vacances scolaires des stages à Martigné et une session découverte au PADEL à SPORT IN PARK ST BERTHEVIN.

Les licenciés ont la possibilité de faire des compétitions via des tournois TMC organisés dans les clubs de la MAYENNE (télécharger l'application TEN 'UP).

L'assemblée générale se déroulera en juin 2021.

### CONTACT :

**Julien LEFEUVRE 06 84 22 04 72 ou  
mail [tennisclubmartigne53@gmail.com](mailto:tennisclubmartigne53@gmail.com)**

## Martigné Running



Martigné Running - Sortie de la Saint-Patrick.

**M**artigné Running a maintenant 10 ans et les adhérents devaient se réunir en septembre pour fêter la décennie de l'association. Mais, le contexte particulier de l'année 2020 n'a pas permis aux membres actuels ainsi que les membres qui ont créé l'association de se retrouver pour l'occasion.

Ils ont dû également annuler avec beaucoup de regrets, l'évènement incontournable de l'association : « LA KANGOUCCOURSE – Edition 2020 », course qui réunit un grand nombre de coureurs loisirs et d'athlètes de haut niveau ainsi que de nombreux enfants pour les 2 parcours qui leur sont réservés. Les adhérents et les bénévoles espèrent pouvoir se retrouver et organiser la prochaine édition de la Kangouccourse.

A vos agendas, vous pouvez d'ores et déjà réserver votre dimanche pour venir nombreux lors de l'édition 2021 qui se déroulera le 18 avril.

Peu de courses ont été réalisées sur l'année 2020 mais avant le confinement, quelques adhérents ont participé au semi marathon de Laval. Contrairement aux années passées, les membres ne se sont pas réunis pour un départ à l'étranger, le marathon d'Amsterdam a été lui aussi annulé.

Martigné running c'est aussi les sorties en groupe, hors restrictions Covid, le mercredi à 18h et le dimanche à 10h où parfois ils se retrouvent pour des moments de convivialité à thème (la chandeleur avec des crêpes, la fête de la St Patrick, ...).

### DATE À RETENIR :

**18 avril 2021** pour la KANGOUCCOURSE

**Si vous souhaitez les rejoindre ou simplement avoir des renseignements, n'hésitez pas !!!**

**Site : [www.martignerunning.fr](http://www.martignerunning.fr) ou  
mail : [martignerunning@gmail.com](mailto:martignerunning@gmail.com)**

## Gymnastique

45 adhérentes le mardi et 29 le jeudi.

Cours en ligne proposé par la coach Hélène Lochu pendant ce deuxième confinement (cours du mardi soir).

**MARDI** : à 19h30  
Cardio, renforcement

**JEUDI** : actigym pour les seniors



La gymnastique au forum des associations.

## Danse Modern' Jazz



Photo archive 2018 – 20 ans Danse Modern' Jazz.

Si les mesures sanitaires le permettent, l'association danse moderne jazz de Martigné proposera :

- son "Gala de danse" le samedi 12 juin 2021 (à partir de 20 h 30) et le dimanche 13 juin 2021 (à partir de 14 h 00) pour tout public.

## Country Dance Martigné



Country Dance Martigné.

L'association comprend environ 60 adhérents répartis en 3 niveaux : les débutants, les intermédiaires et les confirmés.

Country Dance Martigné existe depuis 10 ans. Cette date anniversaire devait être l'occasion de festivités le 28 novembre 2020. Malheureusement, les animations prévues en présence d'animateurs connus dans le milieu de la Country n'ont pu avoir lieu.

Ce type d'événement permet de rassembler les danseurs et de faire vivre l'association.

Pour 2021, des cours de "line dance" sont en projet. Cette spécialité de danse en ligne est très en vogue dans les cours et différents événements.

# L'ASM



La nouvelle équipe féminine – Saison 2020/2021.

La saison 2019/2020 fut compliquée en raison de nombreuses intempéries et écourtée par la pandémie.

Elle s'est malgré tout bien terminée : l'équipe A est montée en division supérieure D1 et l'équipe B en D2.

La saison 2020/2021 a débuté avec 225 licenciés (joueurs et dirigeants) : 88 joueurs seniors répartis en 3 équipes + 1 équipe vétérans + 1 équipe féminine, et 110 joueurs jeunes répartis en 7 équipes.

La nouveauté de cette saison est la création d'une équipe féminine composée de 16 joueuses âgées de plus de 16 ans.

Pierre HUCHET et Olivier MAURICE gèrent les entraînements et les matchs de cette équipe très motivée. Elles sont inscrites dans le championnat à 8 joueuses sur le terrain.



Jean-François PERICHET et Mattéo BERTHEL.

L'ASM a mis en place une nouvelle organisation : Jean-François PERICHET a pour mission d'organiser et d'animer la commission technique Jeunes (coordonner les entraînements, développer les compétences des éducateurs, du tuteur du service civique...). Jérôme CERISIER a la mission d'organiser et d'animer la commission technique Seniors (organisation technique du club, garant des valeurs du club, animation des entraînements, définition des objectifs...).

Mattéo BERTHEL est en service civique pour 8 mois au sein du club et doit mettre en application le programme éducatif fédéral, mettre en actions la découverte de nouvelles pratiques, la gestion des entraînements et l'organisation des stages.

**Le club souhaite remercier vivement les commerçants/artisans qui le soutiennent tout au long des différentes saisons.**

**Aujourd'hui le contexte sanitaire rend la pratique du foot et de l'ensemble des sports compliquée, nous devons rester motivés et solidaires.**

# L'AS Sacé Martigné Tennis de table

Le club de l'AS SACE MARTIGNE TENNIS DE TABLE compte aujourd'hui 60 licenciés, dont la moitié sont des enfants : 7 équipes de 3 jeunes (2 D2, 2 D3, 2 D4 et D5) et 6 équipes seniors de 6 joueurs (Super D2, 2 D3, 3 D4).

C'est la première fois qu'autant d'équipes seniors sont engagées.

Cette année, l'entraîneur diplômé Vincent CAHOREAU dirige deux groupes d'une quinzaine d'enfants.

L'entraînement des jeunes a lieu le mercredi de 17h30 à 18h30 (1<sup>er</sup> groupe) et de 18h30 à 20h00 (2<sup>e</sup> groupe). Un deuxième créneau est disponible pour les jeunes le jeudi de 18h30 à 19h30. Quant aux seniors, l'entraînement a lieu le mercredi et le jeudi de 20h00 à 21h30.



Séance d'entraînement du tennis de table.

Les matchs se déroulent sur trois sites le vendredi soir pour le championnat seniors. Le championnat jeune quant à lui se déroule le samedi après-midi sur deux sites. Des places sont toujours disponibles aussi bien en jeunes qu'en seniors, n'hésitez pas à contacter le club pour tout renseignement.



Session découverte avec l'école Galilée de Martigné.

Le club avec l'aide du comité départemental de tennis de table a organisé une session découverte avec l'école Galilée de Martigné. Une centaine d'enfants y a participé au mois de novembre.

## CONTACT

**Stéphane HOUDOU**  
**06.37.17.36.51**  
et **Kévin LELIÈVRE**  
**06.32.58.77.89**



Préparation de la Fête de l'Automne.

Cette année, la quatrième édition de la Fête de l'Automne a été un grand succès. Elle s'est déroulée le dimanche 11 Octobre 2020. Marquée par la période de Covid-19, les bénévoles ont uniquement organisé la vente de jus de pommes (via MouviPress) et la vente de citrouilles/courges. Ainsi, les membres de l'association tiennent à remercier les personnes pour leurs dons de pommes, les bénévoles pour leur investissement et également la municipalité de Martigné pour la mise à disposition du parking de la salle des loisirs.

## Martigné Bad Club

Le Martigné Bad Club compte **38 licenciés** et propose 3 créneaux d'entraînements : le lundi et le vendredi à 20h30 et le mercredi à 20h45.



## Martigné Handball



### Martigné Handball recrute !

Tu as envie de rencontrer des filles et des mecs de ta région alors appelle vite le 71234.

Sinon si c'est juste pour te défouler et passer des moments conviviaux rejoins le  
**Martigné Handball.**

Nos conditions :

- ✓ Être sympa
- ✓ Courir un peu et être en assez bonne forme pour obtenir un certificat médical
- ✓ Savoir lire un numéro sur un maillot
- ✓ Avoir plus de 17 ans
- ✓ Aimer la convivialité (surtout pour la 3ème mi-temps)

Bref si tu aimes le sport et passer du bon temps rejoins l'équipe loisirs mixte de Martigné Handball.  
Infos et renseignements au 06 74 58 34 94

Pour info, nos entraînements ont lieu à Moulay le mercredi soir à partir de 20h30 (quand il n'y a pas de match)

Possibilité de faire un essai avant un engagement.



## Récréation

Pour cette année 2020/2021, l'association Récréation propose les activités suivantes : cuisine, jardinage, œnologie, zumba et yoga.

Le yoga et la zumba accueillent respectivement 19 et 30 participantes.

Les cours de jardinage regroupent environ 12 personnes.

Quant aux séances de cuisine, elles sont suivies par 2 groupes de 17 et 23 participants.

Le groupe œnologie est complet à ce jour et il est possible de s'inscrire sur une liste d'attente.

### CONTACTS

Annick GRISON : 02 43 02 58 83  
Marie-Christine COQUIN : 06 32 76 06 96  
Marie-Thérèse COUTARD : 02 43 02 52 04

## L'Association de Parents d'Élèves



### Définition d'un bénévole APE :

« Le bénévole est celui qui s'engage de son plein gré, sans toucher de rémunération dans une action au service de la communauté ».

C'est ce qui perdure depuis la création de cette association en réalisant différentes manifestations diverses et variées afin d'aider et de participer financièrement aux activités organisées par l'école pour les enfants.

### Leur rémunération :

Joie, épanouissement des enfants, rires entre bénévoles sont leurs plus belles récompenses et si vous aussi, vous partagez cette philosophie, les membres de l'APE seront ravis de les partager avec vous !

En vous remerciant d'avance Martignéens, parents d'élèves pour vos soutiens !

[ape.martigne@hotmail.fr](mailto:ape.martigne@hotmail.fr)

## La bibliothèque

La bibliothèque de Martigné-sur-Mayenne c'est :



- 339 lecteurs actifs et 8548 prêts.
- Une équipe d'une vingtaine de bénévoles pour vous accueillir aux permanences.
- Des livres, BD, DVD, CD que vous pouvez emprunter gratuitement avec votre carte.
- Des acquisitions 2 fois par an et des rotations régulières de documents sur tout le réseau lecture (19 bibliothèques) de Mayenne Communauté.
- Des animations pour les petits et un accueil régulier des classes de l'école.
- Des demandes de réservations à la bibliothèque ou sur le site du Grand Nord.



La bibliothèque de Martigné.

Mais les conditions sanitaires imposées dès le mois de mars ont sérieusement perturbé ce fonctionnement.

Les bénévoles restent à votre écoute.

*N'hésitez pas à consulter le site de la mairie pour les horaires d'ouverture et les actualités.*



## Le Comité des Fêtes

L'année 2020 s'est déroulée sans aucune manifestation en raison de la crise sanitaire.

L'association espère que cette crise sera terminée en 2021, afin de pouvoir vous retrouver lors de ses différentes manifestations.

Le week-end de la Saint-Georges où expositions et activités en équipe seront organisées.



4 H Solex de Martigné - 2019.

En juin, la commune accueillera la troisième édition des 4H Solex de Martigné. Il y a 2 ans, la ligne de départ

## L'Atelier de Zoé

Les répétitions théâtrales ont pu reprendre le 02 octobre dans la salle de musique de l'école Galilée. Cette année, 10 jeunes de Martigné ont souhaité poursuivre l'aventure.

Nous espérons vivement que l'année 2021 nous permette de remonter sur les planches !



était au complet avec 34 équipages. Tous les coureurs souhaitent revenir sur ce circuit. Nous avons tous hâte !

Le 10 juillet 2021, aura lieu la traditionnelle soirée moules-frites, avec son sublime feu d'artifice.

L'association propose aussi une activité pêche avec des lâchers de poissons tout au long de l'année.

Pour rappel, le comité des fêtes loue des barnums, tables et bancs, friteuse.

### CONTACT

[cdf.martignesurmayenne@gmail.com](mailto:cdf.martignesurmayenne@gmail.com)

## L'Accueil des Plaisanciers de Montgiroux

L'association a pour mission d'écluser les bateaux à l'écluse de Bas-Hambert et d'accueillir les plaisanciers accostant au ponton de la halte, (randonneurs à pied, à vélo, à cheval). Un espace pique-nique (avec abris en cas de mauvais temps), petit commerce, buvette, sanitaires avec WC et douche sont à disposition, dans ce havre de paix sur les bords de la Mayenne.

Du 27 juin au 27 septembre 2020, 7758 piétons, cyclistes, bateliers, cavaliers, se sont arrêtés sur le site. Malgré l'ouverture tardive, les touristes et promeneurs locaux ont été au rendez-vous cet été !

Merci de les avoir soutenus pendant cette période compliquée.

En 2021, l'accueil des plaisanciers à Montgiroux fêtera ses 30 ans.

La saison sera marquée par 3 grandes manifestations :

- Le pique-nique du 14 juillet.
- La fête annuelle le 31 juillet.
- Le marathon des écluses le 26 septembre.

L'accueil de la halte fluviale sera ouvert du 1<sup>er</sup> mai au 26 septembre 2021.



© Michael Foucault

### ARCHIMÈDE FULL BAND EN CONCERT

Le 31 juillet 2021  
places limitées à 750 personnes  
réservation à l'accueil de la halte fluviale.  
Tél. : 02 43 02 54 48

# La Gaule Montgiroise

La Gaule Montgiroise est une association agréée de pêche et de protection du milieu aquatique. Elle entretient deux cours d'eau de 1<sup>re</sup> catégorie : « Le Montguyon et l'Anxure ».

Elle possède 2 secteurs en réserves de pêche où un alevinage de 6 000 truitelles est fait annuellement. L'association met également des oeufs en boîtes Vibert et assure l'entretien d'une frayère à brochets.

2020 fut une année blanche suite à la COVID 19. Seul un déversement de truites a pu avoir lieu.

Calendrier 2021 :

- Février - Mars : truitelles vésicules.
- Avril – Mai : frayère à brochets.
- Novembre – Décembre : déversement de perches dans la Mayenne.

## Le Club de l'Amitié

Le club de l'amitié compte à son actif 178 adhérents en 2020.

En raison de la pandémie du Coronavirus et dans le respect de ses adhérents, le conseil d'administration du club de l'amitié a décidé d'annuler toutes ses activités et manifestations à partir du confinement de mars jusqu'à la fin de l'année.

La dernière manifestation, concours de belote entre adhérents, a eu lieu le 12 mars.

Le club espère reprendre ses activités et manifestations en 2021, en commençant par l'Assemblée Générale avec l'élection d'un nouveau bureau.

**N'hésitez pas à venir les rejoindre !**



*Les membres du bureau de l'année 2020.*

**CONTACT**  
**Bertrand BARBÉ : 06 36 13 24 68**



**Retrouvez toutes les coordonnées  
des associations sur [www.martigne.com](http://www.martigne.com),  
rubrique « ASSOCIATIONS ».**



## Ados'Com

C'est un service animation pour les jeunes (de la 6<sup>e</sup> à leurs 17 ans) qui se déplace dans l'ensemble des communes adhérentes de Mayenne Communauté. Ces dernières ont en effet souhaité mutualiser des moyens pour offrir des temps d'animation encadrés à leurs jeunes habitants. Afin de bénéficier d'un pilotage cohérent, c'est Mayenne Communauté qui assure l'organisation.

### Qui peut y accéder ?

Les activités sont accessibles à tous les jeunes habitants des 32 communes adhérentes, s'étant acquittées de la cotisation annuelle de 10 €. Les adolescents peuvent participer à une ou plusieurs activités de leurs choix quelque soit la commune dans laquelle l'animation est prévue.

### Transports :

Le transport est assuré par les parents. Certaines activités nécessitent un déplacement en car ou en minibus, la précision est apportée dans le descriptif de l'activité.

### Vacances d'été

Les activités se sont déroulées en juillet et août par petits groupes afin de respecter au mieux la distanciation sociale.

### Vacances de la Toussaint 2020

8 jeunes de Martigné ont participé aux différentes activités proposées comme par exemple :

Tramplong parc au Mans, Bowling à Laval, Koh-Lanta dans la salle de loisirs de Martigné, sortie vélo à Contest, tournoi multi-sports à Aron.

**BIENTÔT 16 ANS ! PENSEZ AU RECENSEMENT**

**QUI ?** Tous les Français, filles et garçons âgés de 16 ans.

**POURQUOI ?** Pour vous inscrire en vue de permettre votre convocation à la Journée défense et citoyenneté.

**COMMENT ?** Deux possibilités s'offrent à vous !

**PAR INTERNET**

- 1 - Créez votre compte sur [www.service-public.fr](http://www.service-public.fr)
- 2 - Vérifiez ensuite que le a-recensement est possible dans votre commune.
- 3 - Cliquez sur « Recensement, JDC et service national », ou dans la page « Ancien/ère » après « recensement ».
- 4 - Vous n'avez plus qu'à suivre les instructions.

**À LA MAIRIE DE VOTRE DOMICILE**  
Rassemblez-vous des documents suivants :  
- pièce d'identité et livret de famille.

**RETROUVEZ « MA JDC SUR MOBILE » EN 1 CLIC**

**DÉVELOPPEZ VOTRE ESPRIT DE DÉFENSE !**

**RENSEIGNEMENTS ET CONTACTS RÉGION NORD-OUEST**  
Le centre du service national de Rennes  
☎ 02 23 44 50 01  
csn-rennes.sec.fct@intra.def.gouv.fr



## Les services territoriaux

**Mairie** : 5 place de l'église – 02 43 02 50 34

Ouvert le :

- Lundi, mercredi et vendredi de 9h à 12h et 14h à 18h
- Mardi et jeudi de 9h à 12h
- 1<sup>er</sup> samedi du mois de 9h à 12h

**La Poste** : 2 rue Spica – 36 31 (numéro non surtaxé) – Horaires sur [www.laposte.fr](http://www.laposte.fr)

**Gendarmerie** : 40 rue Vénus – 02 43 02 50 02

**Déchetterie** : rue Béatrix – 06 31 47 13 96

Ouvert le lundi, mercredi et samedi

- du 1<sup>er</sup> novembre au 1<sup>er</sup> mars : 9h30 à 11h45 et 13h30 à 17h
- du 2 mars au 31 octobre : 9h30 à 11h45 et 13h30 à 17h30



## Les services enfance

**Ecole maternelle et primaire Galilée** : 5 rue Véga – 02 43 02 57 06

**Restaurant scolaire** : 5 rue Véga – 02 43 02 54 46

**Accueil de Loisirs et Périscolaire** : 5 rue Véga – 02 43 26 30 25

**Bibliothèque** : 5 rue Véga – 02 43 26 06 58

**Espace petite enfance Les Marmouzets** : 5 rue Véga – 02 43 26 30 25



## Les services de santé

**Cabinet de soins infirmiers** : Mme GESLIN et Mme COURSELLE – 2 rue Fontaine St Georges – 02 43 02 50 23

**Cabinet de soins infirmiers** : Mme JOLLY – 4 place de l'église - 02 43 64 92 34

**Pharmacie** : Mme PANTIN – 3 place de l'église – 02 43 02 53 67

**Cabinet de kinésithérapie** : M. TASSIOT et M. EVEN – 46 rue Vénus – 02 43 26 38 52

**Cabinet d'orthophonie** : Mme LEBRETON-HAY – 1 Impasse Antarès – 02 43 69 94 28

**Cabinet d'ostéopathie** : Mme HALLAIS et M. BOURCIER – 2 bis rue Véga – 07 82 45 80 93

**Podologue** : Mme TRIGUEL – 2 bis rue Véga – 09 81 99 89 56

**Résidence médicalisée** : La Douceur de Vivre – 2 rue Spica – 02 43 02 50 24

**Ostéopathe animalier** : Mme PILON – 2 bis rue Spica – 06 76 51 47 97

# Les tarifs communaux

## TARIFS 2021 LOCATION SALLE DE LOISIRS

	SALLE HORS CUISINE		SALLE ET CUISINE	
	Martigné	Hors-commune	Martigné	Hors-commune
Soirée publique, privée, mariage	<b>250€</b>	<b>495€</b>	<b>321€</b>	<b>627€</b>
Bals (dimanches/jours fériés)	<b>219€</b>	<b>444€</b>		
Bals, réunions, AG (semaine)	<b>189€</b>	<b>357€</b>		
Forfait week-end			<b>490€</b>	<b>969€</b>
Vaisselle (couverts/verres/assiettes)	<b>0,30€/personne</b>			
Sono	<b>25€</b>	<b>40€</b>	<b>25€</b>	<b>40€</b>
Ecran / Vidéoprojecteur	<b>35€</b>	<b>50€</b>	<b>35€</b>	<b>50€</b>

## TARIFS 2020/2021 RESTAURANT SCOLAIRE

<b>3,50€</b>	<b>2,90€</b>
Enfant (résident de Martigné)	À partir du 3 <sup>e</sup> enfant (résident de Martigné)
<b>4,85€</b>	<b>5,10€</b>
Enfant (résident de la Bazouge-des-Allieux)	Enfant (résident hors-commune)

(+ participation de la commune de la Bazouge **0,25 €/enf.**)

## TARIFS 2020/2021 EAU ET ASSAINISSEMENT <sup>(HT)</sup>

EAU POTABLE <b>40€</b>	ASSAINISSEMENT <b>35€</b>
Abonnement	Abonnement
Consommation avril 2020 à mars 2021	Consommation avril 2020 à mars 2021
Consommation de 0 à 6000 m <sup>3</sup> (hors taxes FDAE et Agence de l'eau)	Redevance (hors taxe Agence de l'eau)
<b>1,20€</b>	<b>1,10€</b>

Par m<sup>3</sup> pour un abonné raccordé au réseau d'assainissement

## TARIFS 2021 ACCUEIL DE LOISIRS ET PÉRISCOLAIRE

	TARIF A QF < 750		TARIF B 750 < QF < 1200		TARIF C QF > 1200	
	Martigné	Hors-commune	Martigné	Hors-commune	Martigné	Hors-commune

### Accueil de Loisirs Petites vacances et mercredis

1/2 journée	<b>3,30€</b>	<b>6,15€</b>	<b>3,30€</b>	<b>3,30€</b>	<b>3,60€</b>	<b>6,45€</b>
De 18h à 19h	<b>1,05€</b>		<b>1,15€</b>		<b>1,25€</b>	

### Périscolaire

Matin	<b>1,20€</b>	<b>1,45€</b>	<b>1,25€</b>	<b>1,50€</b>	<b>1,40€</b>	<b>1,65€</b>
Soir 16h30 à 17h30	<b>0,95€</b>	<b>1,15€</b>	<b>1,00€</b>	<b>1,20€</b>	<b>1,15€</b>	<b>1,35€</b>
Soir 16h30 à 18h30	<b>1,75€</b>	<b>2,15€</b>	<b>1,80€</b>	<b>2,20€</b>	<b>1,95€</b>	<b>2,35€</b>
Soir 18h30 à 19h	<b>0,45€</b>	<b>0,55€</b>	<b>0,50€</b>	<b>0,60€</b>	<b>0,65€</b>	<b>0,75€</b>
Pénalité de retard <small>Par 1/4 d'heure après 19h</small>	<b>5,00€</b>					



## 1<sup>er</sup> TRIMESTRE 2021

### Janvier

<b>SAM 16</b>	PORTES OUVERTES	.....	DANSE MODERN' JAZZ
<b>JEU 28</b>	BAL	.....	CLUB DE L'AMITIÉ

### Février

<b>JEU 04</b>	REPAS	.....	CLUB DE L'AMITIÉ
<b>VEN 05</b>	CONCOURS DE BELOTE	.....	BASKET CLUB
<b>JEU 25</b>	COLLECTE DE SANG	.....	ADSB 53470
<b>SAM 27</b>	BAL COUNTRY	.....	COUNTRY DANCE MARTIGNÉ

### Mars

<b>JEU 11</b>	CONCOURS DE BELOTE (INTERNE)	.....	CLUB DE L'AMITIÉ
<b>DIM 21</b>	LOTO	.....	BASKET CLUB
<b>SAM 27</b>	SOIRÉE CRÊPES-GALETES	.....	ASSOCIATION DES PARENTS D'ÉLÈVES

## 2<sup>e</sup> TRIMESTRE 2021

### Avril

<b>SAM 17</b>	THÉÂTRE	.....	ATELIER DE ZOË
<b>DIM 18</b>	KANGOUCOURSE	.....	MARTIGNÉ RUNNING
<b>DIM 25</b>	FÊTE COMMUNALE	.....	COMITÉ DES FÊTES
<b>JEU 29</b>	COLLECTE DE SANG	.....	ADSB 53470

### Mai

<b>DIM 02</b>	REPAS	.....	CCAS
<b>SAM 08</b>	TOURNOI DE FOOTBALL	.....	AS MARTIGNÉ
<b>DIM 30</b>	MARCHE ET REPAS CHAMPÊTRE	.....	ADSB 53470

### Juin

<b>SAM 05</b>	80 ANS DU CLUB	.....	AS MARTIGNÉ
<b>JEU 10</b>	BARBECUE	.....	CLUB DE L'AMITIÉ
<b>SAM 12 &amp; DIM 13</b>	GALA DE DANSE	.....	DANSE MODERN'JAZZ
<b>SAM 19</b>	TOURNOI FAMILLE	.....	BASKET CLUB
<b>SAM 26</b>	TOURNOI DE PÉTANQUE	.....	BASKET CLUB
<b>DIM 27</b>	FÊTE DE L'ÉCOLE GALILÉE	.....	ASSOCIATION DES PARENTS D'ÉLÈVES

## 3<sup>e</sup> TRIMESTRE 2021

### Juillet

<b>JEU 1<sup>er</sup></b>	COLLECTE DE SANG	ADSB 53470
<b>SAM 10</b>	SOIRÉE CHAMPÊTRE ET FEU D'ARTIFICE	COMITÉ DES FÊTES
<b>MER 14</b>	PIQUE-NIQUE À MONTGIROUX	ASSOCIATION DES PLAISANCIERS
<b>SAM 31</b>	CONCERT À LA HALTE FLUVIALE	ASSOCIATION DES PLAISANCIERS

### Septembre

<b>MER 1<sup>er</sup></b>	COLLECTE DE SANG	ADSB 53470
<b>DIM 05</b>	VIDE GRENIER	BASKET CLUB
<b>SAM 11</b>	FORUM DES ASSOCIATIONS	MAIRIE
<b>JEU 16</b>	BARBECUE	CLUB DE L'AMITIÉ
<b>SAM 25</b>	SOIRÉE DES CLASSES 01	
<b>DIM 26</b>	BAL	CLUB DE L'AMITIÉ

## 4<sup>e</sup> TRIMESTRE 2021

### Octobre

<b>DIM 10</b>	FÊTE DE L'AUTOMNE	TENNIS DE TABLE
<b>SAM 16</b>	REPAS	CLUB DE L'AMITIÉ
<b>SAM 16</b>	BOURSE AUX VÊTEMENTS	ASSOCIATION DES PARENTS D'ÉLÈVES
<b>SAM 23</b>	SOIRÉE REPAS	ASSOCIATION SACÉ MARTIGNÉ TÉLÉTHON
<b>VEN 29</b>	COLLECTE DE SANG	ADSB 53470
<b>DIM 31</b>	BAL	CLUB DE L'AMITIÉ

### Novembre

<b>SAM 06</b>	REPAS DANSANT	AS MARTIGNÉ
<b>DIM 14</b>	BAL COUNTRY	COUNTRY DANCE MARTIGNÉ

### Décembre

<b>JEU 02</b>	BAL	CLUB DE L'AMITIÉ
<b>VEN 03 &amp; SAM 04</b>	TÉLÉTHON 2021	ASSOCIATION SACÉ MARTIGNÉ TÉLÉTHON
<b>JEU 09</b>	BÛCHE DE NOËL	CLUB DE L'AMITIÉ
<b>VEN 17</b>	ARBRE DE NOËL	ASSOCIATION DES PARENTS D'ÉLÈVES
<b>MER 22</b>	COLLECTE DE SANG	ADSB 53470

j'aime  
mes  
commerçants,  
j'achète

LOCAL.

Sur place, en ligne, en click & collect,  
par téléphone, par mail, sur les réseaux sociaux,  
sur Ma Ville Mon Shopping...

MAYENNE  
communauté 



© Service Communication - Mayenne Communauté 2020



Mairie

5, place de l'Église - 53470 MARTIGNÉ-SUR-MAYENNE  
Tél : 02 43 02 50 34 - Courriel : [mairie@martigne.com](mailto:mairie@martigne.com)  
[www.martigne.com](http://www.martigne.com)